



Biblioteczka dla Osób Niepełnosprawnych

15 lat **INTEGRACJA**
www.integracja.org

WSZYSTKO, CO POWINIENEŚ WIEDZIEĆ O EMERYTURACH I RENTACH



Stan prawny na 1 maja 2009 r.

Autor:

Anita Siemaszko

Konsultacja:

Piotr Kamiński

Opracowanie redakcyjne:

Dorota Starzyńska

Korekta:

Małgorzata Denys

Opracowanie graficzne:

Monika Duliasz, Katarzyna Pac-Raszewska

Przygotowanie do druku:

Magdalena Borek

Publikacja współfinansowana ze środków Państwowego Funduszu Rehabilitacji Osób Niepełnosprawnych

**Wydawca:**

Stowarzyszenie Przyjaciół Integracji,
ul. Dzielna 1,
00-162 Warszawa



www.integracja.org

© Copyright by Stowarzyszenie Przyjaciół Integracji

Wydanie VII poprawione

Publikacja bezpłatna

Wszelkie prawa zastrzeżone. Każda reprodukcja lub adaptacja całości lub części niniejszej publikacji, i to niezależnie od zastosowanej techniki reprodukcji (drukarskiej, fotograficznej, komputerowej, nagrań fonograficznych itp.), wymaga pisemnej zgody Wydawcy.

ISBN 978-83-89681-71-3

**WSZYSTKO,
CO POWINIENIEŚ
WIEDZIEĆ O RENTACH
I EMERYTURACH**

Stan prawny na 1 maja 2009 r.

SPIS TREŚCI

I Składanie wniosków rentowych i emerytalnych	5
a) Jak składać wniosek o rentę lub emeryturę?	5
b) Dokumenty potrzebne do wydania decyzji ZUS	5
II Renty z tytułu niezdolności do pracy i renty szkoleniowe	8
III Renty z tytułu wypadków przy pracy i chorób zawodowych oraz świadczenia z nimi związane	12
IV Renty rodzinne	14
V Renta szkolna i renta socjalna	20
a) renta uczniowska (szkolna)	20
b) renta socjalna	20
VI Emerytury	22
Emerytury dla osób urodzonych przed 1 stycznia 1949 r.	22
Emerytury dla osób urodzonych w latach 1949-1968	23
– Wcześniejsze emerytury	23
– Emerytury pomostowe	24
Emerytury dla osób urodzonych po 31 grudnia 1968 roku	25
VII Obliczanie wysokości renty i emerytury – krok po kroku	26
VIII Dodatki do rent i emerytur	31
IX Możliwość uzyskiwania przez emerytów i rencistów dodatkových dochodów	32
X Świadczenia przyznawane w szczególnym trybie	34
XI Wcześniejsze emerytury pracowników opiekujących się dziećmi wymagającymi stałej opieki	35
XII Staż pracy	36
a) Okresy składkowe	36
b) Okresy nieskładkowe	44
c) Okresy uzupełniające	47
XIII Podstawa prawna	48



Ważny adres:

Zakład Ubezpieczeń Społecznych,

ul. Czerniakowska 16,

00-701 Warszawa,

tel.: 022 623 30 00

fax: 022 840 26 10

Najbliższego oddziału ZUS należy szukać w pobliżu miejsca zamieszkania.

Na stronach internetowych ZUS www.zus.pl można znaleźć wszystkie wskaźniki, aktualne wysokości świadczeń, informacje o składkach itp.

a) Jak składać wniosek o rentę lub emeryturę?

Najpierw złóż własnoręcznie podpisany wniosek o przyznanie renty (emerytury). Powinieneś to zrobić na druku ZUS Rp-1R (renta) lub na druku Rp-1E (emerytura). Druki i wniosek o rentę (emeryturę) dostaniesz w oddziale swojego ZUS, możesz je także ściągnąć ze strony www.zus.pl.

Wniosek złóż w ZUS, właściwym ze względu na miejsce zamieszkania, albo u swego pracodawcy. Wniosek taki możesz wycofać, nie później jednak niż do momentu uprawomocnienia się decyzji dotyczącej twojego świadczenia, czyli w terminie jednego miesiąca od dnia doręczenia ci decyzji.

Pośrednikiem między tobą a ZUS najczęściej jest pracodawca. Do jego obowiązków w zakresie przygotowania wniosków rentowych i emerytalnych należy:

- współdziałanie z pracownikiem w gromadzeniu dokumentacji niezbędnej do przyznania danej świadczenia,
- wydawanie pracownikowi lub ZUS zaświadczeń niezbędnych do ustalenia prawa do świadczeń i ich wysokości,
- przygotowanie wniosku o rentę z tytułu niezdolności do pracy (emerytury) i przedłożenie go za zgodą pracownika organowi rentowemu, nie później niż 30

dni przed ustaniem prawa do zasiłków chorobowych (renta) lub przejściem pracownika na emeryturę,

- poinformowanie niezwłocznie po śmierci pracownika pozostałej po nim rodziny o warunkach uzyskania renty rodzinnej oraz przygotowanie wniosku o rentę i przedłożenie go w ZUS.

Z obowiązków tych wyłączeni są pracodawcy będący zleceniodawcami, osoby fizyczne zatrudniające pracowników, które nie wypłacają świadczeń z ubezpieczenia chorobowego, oraz płatnicy składek uiszczający je za siebie i za osoby współpracujące.

Uwaga:

Do wniosku powinny być dołączone dowody uzasadniające prawo do świadczenia i jego wysokości

b) Dokumenty potrzebne do wydania decyzji ZUS

Dokumenty, które należy dołączyć do wniosku:

- dokument stwierdzający datę urodzenia,
- kwestionariusz dotyczący okresów składkowych i nieskładkowych (ZUS Rp-6),
- pisemne zaświadczenie pracodawców, organów, urzędów, organizacji, potwierdzające okresy składkowe i nieskładkowe (zaświadczenie z uczelni),

- w braku zaświadczeń od pracodawców możesz przedstawić świadectwa pracy lub legitymację ubezpieczeniową zawierającą odpowiednie zapisy,
 - legitymacja służbowa, umowa o pracę, wpisy w dowodach osobistych i innych pismach, jeżeli na ich podstawie można ustalić okres zatrudnienia,
 - zaświadczenie o aktualnym stanie zdrowia, jeżeli przyznanie świadczenia jest uzależnione od stwierdzenia jest niezdolności do pracy (N-9) i dokumentację medyczną potwierdzającą niezdolność do pracy,
 - wywiad zawodowy (N-10) w którym pracodawca podaje, jaką pracę ostatnio wykonywał, jakie masz kwalifikacje.
- twojego zatrudnienia. W obecnym stanie prawnym powinno być to:
- zaświadczenie o wysokości wynagrodzeń (Rp-7) z 10 kolejnych lat (w jednym ciągu) z ostatnich 20 lat poprzedzających złożenie wniosku (czyli jeśli składamy wniosek np. w 2009 r., to 10 kolejnych lat wybieramy z okresu od 1989 do 2008 r.) lub
 - zaświadczenie o wysokości wynagrodzeń z 20 lat wybranych z okresu poprzedzającego rok zgłoszenia wniosku, możesz więc przedstawić 20 dowolnych, niewystępujących po kolei, lat z całego twojego okresu zatrudnienia. Zamiast Rp-7 możesz przedstawić legitymację ubezpieczeniową z wpisami dotyczącymi zatrudnienia i osiągniętych wynagrodzeń.

Gdy pracodawca zaprzestał działalności, świadectwo pracy powinien wystawić jego następca prawny. Gdy go brakuje, musisz zwrócić się do odpowiedniego archiwum (należy o nie zapytać w ZUS).

Gdy brakuje ci dokumentów potwierdzających zatrudnienie, możesz taki okres udowodnić przy pomocy świadków (ale tylko okresy sprzed 14 listopada 1991 r.).

Na to, jaka będzie wysokość naszej renty (emerytury), ma wpływ staż pracy i wysokość wynagrodzenia, jakie pobieraliśmy podczas zatrudnienia. Musisz więc udostępnić dokumenty, które pozwolą ustalić wysokość wynagrodzenia w ciągu

ZUS wydaje decyzję w sprawie prawa do renty (emerytury) lub ustalenia wysokości świadczenia w ciągu 30 dni. Pamiętaj! Termin ten zaczyna biec dopiero od dnia dostarczenia ostatniego, brakującego dokumentu, którego domaga się ZUS. Opieszalskość więc nie płaca.

Jeśli nie zgadzasz się z decyzją ZUS, masz prawo odwołać się w ciągu 30 dni do okręgowego sądu pracy i ubezpieczeń społecznych. Odwołanie składasz za pośrednictwem oddziału ZUS, który decyzję wydał. ZUS ma 30 dni na decyzję, może uwzględnić twoje stanowisko. Gdy jednak ZUS ma inne zdanie niż ty,

wysłać wnioski do sądu. Odwołanie się od decyzji ZUS do sądu jest bezpłatne.

Wypłata świadczenia, wynikająca z decyzji, następuje w najbliższym terminie płatności świadczenia. Jeżeli prawo do renty (emerytury) zostało udowodnione, ale nie przedłożyłeś dowodów niezbędnych do ustalenia jej wysokości, ZUS przyznaje świadczenie zaliczkowe (przybliżone do kwoty przewidywanej). Decyzje w sprawie świadczeń wydają i świadczenia wypłacają organy rentowe (ZUS), właściwe ze względu na miejsce zamieszkania zainteresowanego. Jeśli mieszkasz stale za granicą, w państwie, z którym łączy Polskę umowa międzynarodowa w dziedzinie ubezpieczeń społecznych, oraz uwzględniono ci okresy zatrudnienia za granicą – świadczenia otrzymasz z Biura Rent Zagranicznych lub jego jednostek. Jeśli mieszkasz za granicą, w państwie, z którym nie mamy umów międzynarodowych, decyzję w sprawie świadczeń wydaje i wypłaca je ZUS właściwy ze względu na ostatnie miejsce twojego zamieszkania w Polsce.

Na wysokość twojej renty i emerytury ma wpływ okres zatrudnienia (tzw. lata składkowe i częściowo

lata nieskładkowe), a także wysokość twoich zarobków.

Do twojego stażu pracy wchodzi następujące okresy: składkowe, nieskładkowe oraz inne (zwane uzupełniającymi). W pewnym uproszczeniu okres składkowy to taki, w którym pracujemy, płacimy składki, prowadzimy działalność gospodarczą, jesteśmy w wojsku, na urlopie macierzyńskim. Okres nieskładkowy to np. wtedy, gdy jesteśmy na zasiłku chorobowym czy opiekuńczym, urlopie wychowawczym, studiujemy lub bierzemy zasiłek przedemerytalny. Pamiętaj! Okresy nieskładkowe nie mogą przekraczać 1/3 okresów składkowych. Wyliczając więc rentę lub emeryturę, musimy to ograniczenie brać pod uwagę. I tak na przykład pani Ewie, która ma 9 lat składkowych i 6 lat urlopu wychowawczego (okres nieskładkowy), możemy do wyliczeń renty wziąć pod uwagę tylko 3 lata nieskładkowe (1/3 z 9 lat składkowych). Staż pracy możemy w pewnych sytuacjach powiększyć poprzez okresy uzupełniające.

Ważne!

Pełny wykaz okresów składkowych, nieskładkowych i uzupełniających znajdziesz na końcu tego informatora.

Renty z tytułu niezdolności do pracy i renty szkoleniowe

O taką rentę możesz się ubiegać, gdy stan Twojego zdrowia uniemożliwia pracę. Należy pamiętać, że takiego prawa nie daje niepełnosprawność, inwalidztwo, zły stan zdrowia. Kluczowe jest to, że nie możesz pracować. Dlatego ZUS nazywa tę rentę rentą z tytułu niezdolności do pracy. Oczywiście to, że jesteś niezdolny do pracy, muszą potwierdzić lekarz orzecznik lub komisja lekarska ZUS (szczegóły dalej).



Pamiętaj!

Musisz udowodnić, że stan zdrowia uniemożliwia ci podjęcie (kontynuację) pracy w zawodzie. O tym najczęściej zapominają ubiegający się o rentę z tytułu niezdolności do pracy.

Wynika z tego, że jeśli jesteś osobą niepełnosprawną od dzieciństwa, np. niesłyszącą czy niewidomą, trudno ci będzie „uzyskać” niezdolność do pracy w trakcie zatrudnienia. Będzie to możliwe, jeśli kolejna choroba (dodatkowa) taką niezdolność spowoduje. W przeciwnym razie czeka cię praca aż do wieku emerytalnego (60 lat dla kobiet, 65 lat dla mężczyzn). Podobnie może być w przypadku osób, które stały się niepełnosprawne w dorosłym wieku. Wielce wątpliwe, by lekarz orzecznik uznał trzydziestokilkuletniego informatyka, który złamał

kręgosłup i porusza się o kulach lub na wózku inwalidzkim, po okresie rekonwalescencji za całkowicie niezdolnego do pracy na stałe. Można przypuszczać, że stwierdzi po jakimś czasie, że informatyk nadal może uprawiać swój zawód, bo przecież ma sprawne ręce i głowę. Niezdolność do pracy to przecież nie jest to samo, co inwalidztwo czy niepełnosprawność. Niestety, część osób nie zauważyła zmiany przepisów i tego, że nie przyznaje się już renty z tytułu inwalidztwa, tylko rentę z tytułu niezdolności do pracy.

Aby prawo do renty uzyskać, trzeba jednak łącznie spełnić kilka warunków.

Renta z tytułu niezdolności do pracy przysługuje ci, o ile spełniasz łącznie następujące warunki:

- jesteś niezdolny/-a do pracy,
- masz wymagany okres składkowy i nieskładkowy,
- niezdolność do pracy powstała w okresach ściśle określonych w ustawie, np. w okresie ubezpieczenia, zatrudnienia, pobierania zasiłku dla bezrobotnych, zasiłków z ubezpieczenia społecznego (chorobowego lub opiekuńczego) albo nie później niż w ciągu 18 miesięcy od ustania tych okresów.

Spełnienie tego ostatniego warunku nie jest wymagane od ubezpie-

zonego, który udowodnił okres składkowy i nieskładkowy wynoszący co najmniej 20 lat dla kobiety lub 25 lat dla mężczyzny oraz jest całkowicie niezdolny do pracy.

Niezdolność do pracy to całkowita lub częściowa utrata zdolności do pracy zarobkowej z powodu naruszenia sprawności organizmu nierokująca nadziei na odzyskanie tej zdolności po przekwalifikowaniu. Twoja niezdolność do pracy może być:

- całkowita, gdy utraciłeś zdolność do wykonywania jakiejkolwiek pracy,
- częściowa, gdy doszło do utraty w znacznym stopniu zdolności do pracy zgodnej z kwalifikacjami,
- trwała, gdy według aktualnej wiedzy medycznej nie ma rokowań na poprawę zdrowia w przyszłości, w stopniu pozwalającym na podjęcie pracy,
- okresowa, gdy istnieją szanse na odzyskanie zdolności do pracy.

Czy masz prawo do takiej renty?

Niezdolność do pracy orzeka się na okres nie dłuższy niż 5 lat. Wyjątkiem od tej zasady jest sytuacja, gdy według wiedzy medycznej nie ma rokowań odzyskania zdolności do pracy przed upływem 5 lat. W takim przypadku osoba może otrzymać orzeczenie na okres dłuższy niż 5 lat.

Jeżeli brakuje ci mniej niż 5 lat do ukończenia 60 lat (kobiety) i 65 lat (mężczyźni), można orzec twoją niezdolność do pracy na okres

do osiągnięcia tego wieku, pod warunkiem że:

- masz już prawo do renty,
- prawo to istnieje przez okres co najmniej 5 lat poprzedzających dzień badania lekarskiego, i jesteś nadal niezdolna/-y do pracy.

Niezdolność do pracy ustala się na podstawie:

- daty powstania niezdolności i czasu jej trwania,
- związku przyczynowego niezdolności do pracy z określonymi okolicznościami,
- niezdolności do samodzielnej egzystencji,
- celowości przekwalifikowania zawodowego (ocena w tym zakresie należy do lekarza orzecznika ZUS).

Lekarz orzecznik wydaje ci orzeczenie na podstawie bezpośredniego badania lub dostarczonej dokumentacji. W przypadku stanu zdrowia uniemożliwiającego ci osobiste zgłoszenie się na badanie może być ono przeprowadzone przez osoby upoważnione u siebie w mieszkaniu.

Lekarz orzecznik przy ocenie stopnia i okresu niezdolności do pracy oraz rokowania co do odzyskania przez siebie zdolności do pracy bierze pod uwagę:

- stopień naruszenia sprawności organizmu oraz możliwości przywrócenia ci niezbędnej sprawności organizmu w drodze leczenia i rehabilitacji,
- możliwość wykonywania dotychczasowej pracy lub podjęcia innej

pracy oraz celowość przekwalifikowania zawodowego, biorąc pod uwagę rodzaj i charakter dotychczas wykonywanej pracy, poziom wykształcenia, twój wiek i predyspozycje psychofizyczne. Na badanie u lekarza orzecznika zabierz całą istotną dokumentację medyczną.

! Uwaga:

Musisz udowodnić nie tyle zły stan twojego zdrowia, ile to, że uniemożliwia on wykonywanie pracy zawodowej.

Możesz żądać od ZUS zwrotu kosztów podróży w celu stawienia się na badania przed lekarzem orzecznikiem lub komisją lekarską. Zarówno orzecznik, jak i komisja mogą orzec na podstawie badania i dokumentacji lub tylko dokumentacji, o ile jest ona wystarczająca. Od niekorzystnego orzeczenia lekarza orzecznika ZUS masz prawo wnieść sprzeciw do komisji lekarskiej ZUS. Sprzeciw ten możesz wnieść (w ciągu 14 dni od daty doręczenia tego orzeczenia) za pośrednictwem oddziału właściwego ze względu na twoje miejsce zamieszkania.

! Uwaga:

Musisz wiedzieć, jaki jest termin odwołania, bo komisja lekarska nie rozpatruje sprzeciwu wniesionego po jego upływie.

Jedynie w uzasadnionych przypadkach ZUS – na wniosek osoby upraw-

nionej – może przywrócić termin na wniesienie sprzeciwu. Od decyzji w sprawie renty przysługuje ci prawo wniesienia odwołania do sądu okręgowego – sądu pracy i ubezpieczeń społecznych, właściwego ze względu na twoje miejsce zamieszkania w ciągu 30 dni od doręczenia decyzji. Jeżeli organ rentowy uzna twoje odwołanie za słuszne, zmienia decyzję. Jeżeli odwołanie nie zostało uwzględnione, ZUS przekazuje sprawę nie później niż w terminie 30 dni do sądu wraz z uzasadnieniem.

Poznaj zasady, które obowiązują sądy:

- sąd odrzuci twoje odwołanie od decyzji w sprawie renty z tytułu niezdolności do pracy wydanej na podstawie orzeczenia lekarza orzecznika ZUS, jeżeli nie wniosłeś sprzeciwu od tego orzeczenia do komisji lekarskiej ZUS,
- jeżeli w twoim odwołaniu zostaną wskazane nowe okoliczności dotyczące niezdolności do pracy, powstałe po dniu wydania orzeczenia przez lekarza orzecznika ZUS lub orzeczenia komisji lekarskiej ZUS, organ rentowy nie będzie przekazywał odwołań do sądu, lecz skieruje je do lekarza orzecznika do ponownego rozpatrzenia,
- jeżeli odwołując się, powołasz się na nowe okoliczności powstałe po wydaniu orzeczenia lekarza orzecznika ZUS lub orzeczenia komisji lekarskiej ZUS, a twoje

odwołanie opiera się właśnie na zarzutach do tego orzeczenia, to sąd nie orzeka na podstawie nowych okoliczności dotyczących stwierdzenia niezdolności do pracy lub niezdolności do samodzielnej egzystencji, które powstały po dniu złożenia przez ciebie odwołania. Sąd w takim przypadku uchyła decyzję, przekazuje sprawę do rozpoznania organowi rentowemu i umarza postępowanie.

Pamiętaj:

1. Przed wniesieniem odwołania uważnie zapoznaj się z pouczeniem, które znajdziesz w decyzji.
2. Odwołanie należy wnieść za pośrednictwem ZUS, który decyzję wydał.
3. Zanim złożysz odwołanie, zastanów się, jak je uzasadnisz.
4. Koniecznie podpisz odwołanie.

Jaki musisz mieć staż ubezpieczeniowy?

Okresy składkowe i nieskładkowe:

- 1 rok, gdy niezdolność do pracy powstała przed 20. rokiem życia,



- 2 lata – u osób w wieku od 20 do 22 lat,
- 3 lata – u osób w przedziale wiekowym od 22 do 25 lat,
- 4 lata – u osób od 25 do 30 lat,
- 5 lat – gdy osoba ma powyżej 30 lat.

Ważne!

Jeśli masz więcej niż 30 lat, okres wymaganych 5 lat musi przypadać w ciągu ostatniego 10-lecia przed dniem zgłoszenia wniosku o rentę lub przed dniem powstania niezdolności do pracy.

Do tego 10-letniego okresu nie wliczasz okresów pobierania renty z tytułu niezdolności do pracy, renty szkolnej czy rodzinnej. Możliwe jest więc, że masz 30 lat stażu pracy, ale nie otrzymasz renty, bo na ostatnie 10 lat przed złożeniem wniosku przypadło ci np. tylko 4,5 roku pracy. Wówczas pozostaje ci jedynie możliwość ubiegania się o rentę wyjątkową prezesa ZUS (w praktyce uzyskanie jej jest bardzo trudne). Jeżeli nie osiągnąłeś wymaganego okresu składkowego i nieskładkowego, warunek posiadania wymaganego okresu uważa się za spełniony, gdy zostałeś zgłoszony do ubezpieczenia przed ukończeniem 18 lat albo w ciągu 6 miesięcy po ukończeniu nauki w szkole ponadpodstawowej, ponadgimnazjalnej lub w szkole wyższej oraz do dnia powstania niezdolności do pracy miałeś bez przerwy lub z przerwami nieprzekraczającymi 6 miesięcy okresy składkowe i nieskładkowe.

Renta szkoleniowa

Musisz spełniać warunki do przyznania renty z tytułu niezdolności do pracy. Oprócz tego lekarz orzecznik ZUS powinien uznać celowość twojego przekwalifikowania się zawodowego ze względu na niezdolność do pracy w dotychczasowym zawodzie.



Uwaga:

Renta szkoleniowa przyznawana jest na wniosek starosty na 6 miesięcy, z możliwością przedłużenia maksymalnie do 30 miesięcy.

Twoje prawo do renty szkoleniowej ustalonej na okres pierwszych 6 miesięcy może ulec skróceniu, jeżeli przed upływem tego okresu starosta zawiadomi organ rentowy o braku możliwości przekwalifikowania cię do innego zawodu lub o tym, że nie poddajesz się przekwalifikowaniu zawodowemu.

Twoje prawo do renty ustaje:

- z upływem 6 miesięcy, jeżeli sta-

rosta nie wystąpi z wnioskiem o przedłużenie tego okresu,

- od dnia otrzymania zawiadomienia starosty o braku możliwości przekwalifikowania się, także wówczas, gdy zawiadomienie to organ rentowy otrzymał przed upływem 6 miesięcy,
- z upływem okresu, na jaki świadczenie przyznano na wniosek starosty, od dnia otrzymania zawiadomienia starosty o tym, że przed upływem 6 miesięcy lub w okresie przedłużonej wypłaty renty nie poddajesz się przekwalifikowaniu zawodowemu.

Renta szkoleniowa wynosi 75% podstawy jej wymiaru, a jeżeli niezdolność do pracy w dotychczasowym zawodzie spowodowana jest skutkami wypadku przy pracy lub choroby zawodowej – 100% podstawy wymiaru. Renta szkoleniowa nie może być niższa niż najniższa wysokość renty z tytułu częściowej niezdolności do pracy.

III

Renty z tytułu wypadków przy pracy i chorób zawodowych oraz świadczenia z nimi związane

A. Wypadek przy pracy i choroba zawodowa

Za wypadek przy pracy uważane jest nagłe wydarzenie wywołane przyczyną zewnętrzną, powodujące uraz lub śmierć, które nastąpiły

w związku z pracą:

- podczas lub w związku z wykonywaniem jej przez pracownika,
- podczas lub w związku z wykonywaniem przez pracownika czynności na rzecz pracodawcy nawet bez polecenia,

- w czasie pozostawania pracownika w dyspozycji pracodawcy w drodze między siedzibą pracodawcy a miejscem wykonywania obowiązku wynikającego ze stosunku pracy.

Na równi z wypadkiem przy pracy traktowany jest wypadek w czasie podróży służbowej (chyba że pracownik nie wykonywał w tym czasie powierzonych mu zadań), podczas szkolenia w zakresie powszechnej samoobrony, przy wykonywaniu zadań zleconych przez organizację związkową.

Za wypadek przy pracy uważane jest również zdarzenie nagłe, wywołane przyczyną zewnętrzną, powodującą uraz lub śmierć podczas:

- uprawiania sportu (treningi i zawody) przez osobę pobierającą stypendium sportowe,
- wykonywania odpłatnie pracy przez skazanego lub tymczasowo aresztowanego,
- sprawowania mandatu przez posła lub senatora,
- szkolenia lub stażu przez absolwenta pobierającego stypendium na podstawie skierowania wydanego przez powiatowy urząd pracy,
- wykonywania pracy przez członka rodzinnej spółdzielni produkcyjnej,
- wykonywania pracy na podstawie umowy agencyjnej, zlecenia, o dzieło, jeżeli jest świadczona na rzecz pracodawcy, z którym pozostaje się w stosunku pracy,
- prowadzenia działalności pozarol-

- niczej lub współpracy przy niej,
- wykonywania przez osobę duchowną czynności religijnych, w związku z funkcją duszpasterską lub zakonną,
- odbywania zastępczych form służby wojskowej,
- nauki w Krajowej Szkole Administracji Publicznej przez słuchaczy pobierających stypendium.

Za śmiertelny wypadek przy pracy uważany jest wypadek, w wyniku którego nastąpiła śmierć w okresie nieprzekraczającym 6 miesięcy od dnia wypadku. Za ciężki wypadek przy pracy uważany jest wypadek, w wyniku którego nastąpiło ciężkie uszkodzenie ciała (utrata wzroku, słuchu, mowy, zdolności rozrodczej, uszkodzenie ciała lub rozstrój zdrowia, naruszające podstawowe funkcje organizmu, choroba nieuleczalna lub zagrażająca życiu, trwała choroba psychiczna, całkowita lub częściowa niezdolność do pracy w zawodzie, trwałe, istotne zeszpecenie lub zniekształcenie ciała).

Uwaga:

Za zbiorowy wypadek przy pracy uważa się wypadek, któremu w wyniku tego samego zdarzenia uległy co najmniej dwie osoby.

Świadczenia z ubezpieczenia powypadkowego nie przysługują, gdy wyłączną przyczyną wypadków było udowodnione naruszenie przepisów dotyczących ochrony życia i zdrowia (umyślnie lub na skutek

rażącego niedbalstwa). Świadczenia te nie przysługują także ubezpieczonemu, który, będąc w stanie nietrzeźwości lub pod wpływem środków odurzających lub substancji psychotropowych, przyczynił się w znacznym stopniu do spowodowania wypadku.

Za chorobę zawodową uważa się chorobę określoną w wykazie chorób zawodowych, jeżeli została spowodowana działaniem czynników szkodliwych dla zdrowia, występujących w środowisku pracy, lub sposobem wykonywania pracy podczas wykonywania zajęć lub pracy, o których mowa wyżej.

B. Rodzaje świadczeń z tytułu wypadków przy pracy i choroby zawodowej

Zasiłek chorobowy – przysługuje ubezpieczonemu, którego niezdolność do pracy powstała w wyniku wypadku przy pracy lub choroby zawodowej. Przysługuje on niezależnie od okresu podlegania ubezpieczeniu, od pierwszego dnia niezdolności do pracy. Zasiłek przysługuje w wysokości 100% podstawy wymiaru.

Świadczenie rehabilitacyjne – dla ubezpiezonego, który po wyczerpaniu zasiłku chorobowego jest nadal niezdolny do pracy, a dalsze leczenie lub rehabilitacja rokują odzyskanie zdolności do pracy. Świadczenie rehabilitacyjne przysługuje w wysokości 100% podstawy wymiaru.

Zasiłek wyrównawczy – dla ubezpiezonego będącego pracownikiem, którego wynagrodzenie uległo obniżeniu wskutek stałego lub długotrwałego uszczerbku na zdrowiu.

Jednorazowe odszkodowanie – dla ubezpiezonego, który doznał stałego lub długotrwałego uszczerbku na zdrowiu.

- Za stały uszczerbek na zdrowiu uważa się takie naruszenie sprawności organizmu, które powoduje upośledzenie czynności organizmu, nie rokując poprawy.
- Długotrwały uszczerbek to naruszenie sprawności organizmu, które powoduje upośledzenie czynności organizmu przekraczające 6 miesięcy, rokując poprawę.

Uwaga:

Ocena stopnia uszczerbku i jego związku z wypadkiem jest dokonywana po zakończeniu leczenia i rehabilitacji.

Jednorazowe odszkodowanie wynosi 20% przeciętnego wynagrodzenia za każdy procent stałego lub długotrwałego uszczerbku na zdrowiu. Jeżeli wskutek pogarszania się stanu zdrowia stały lub długotrwały uszczerbek ulegnie zwiększeniu co najmniej o 10 punktów procentowych, jednorazowe odszkodowanie zwiększa się o 20% przeciętnego wynagrodzenia za każdy procent uszczerbku na zdrowiu (podobnie jak wyżej, dochodzenie do 20% odbędzie się stopniowo).

1. Jednorazowe odszkodowanie dla członków rodziny zmarłego ubezpieczonego lub rencisty.

Członkami rodziny są: małżonek (o ile nie było orzeczonej separacji), dzieci własne, dzieci drugiego małżonka, przysposobione oraz przyjęte na wychowanie i utrzymanie przed osiągnięciem pełnoletności rodzeństwo, wnuki i inne dzieci (także w ramach rodziny zastępczej), spełniające warunki uzyskania renty rodzinnej. Także rodzice przysposabiający, macocha i ojczym, jeżeli prowadzili w dniu śmierci ubezpieczonego wspólne gospodarstwo domowe lub zmarły przyczynił się do ich utrzymania, lub był zobowiązany do ich alimentowania. Decyzję wydaje ZUS. Jeżeli do jednorazowego odszkodowania jest uprawniony tylko jeden członek rodziny i jeżeli jest to małżonek lub dziecko, przysługuje mu 18-krotność przeciętnego wynagrodzenia, jeżeli inny członek rodziny – 9-krotność przeciętnego wynagrodzenia.

2. Renty z tytułu wypadków w drodze do i z pracy.

Ustawodawca złagodził nieco warunki nabywania prawa do renty związanej z wypadkiem w drodze, bo zrezygnował z badania stażu pracy. Stały lub długotrwały uszczerbek ustala lekarz orzecznik. Po otrzymaniu orzeczenia lekarza orzecznika lub wyjaśnieniu wszystkich okoliczności ZUS w ciągu 14 dni, w drodze decyzji, przyznaje ci jednorazowe odszkodowanie i ustala jego wysokość lub odmawia przy-

znania. Wypłatę otrzymasz w ciągu 30 dni od wydania decyzji.

3. Renta z tytułu niezdolności do pracy – dla ubezpieczonego, który stał się niezdolny do pracy wskutek wypadku przy pracy lub choroby zawodowej.

Renta ta nie może być niższa niż:

- 80% podstawy jej wymiaru – jeśli jesteś całkowicie niezdolny do pracy,
- 60% podstawy jej wymiaru – jeśli jesteś częściowo niezdolny do pracy.

Uwaga:

Od 2003 r. rencistów tzw. wypadkowych obejmują takie same ograniczenia w osiąganiu dodatkowych dochodów, jak wszystkich rencistów i emerytów (tych, którzy nie osiągnęli wieku emerytalnego)

Będziesz musiał śledzić rosnące co kwartał tzw. kwoty graniczne, aby dostosować do nich swoje dodatkowe zarobki. Jak wszyscy emeryci i renciści, także wypadkowi, będziesz mógł bez uszczerbku w twoich świadczeniach zarabiać do 70% przeciętnego wynagrodzenia. Przy zarobkach powyżej tej kwoty (ale nieprzekraczających 130% przeciętnego wynagrodzenia) świadczenie ulegnie zmniejszeniu. Natomiast przy zarobkach powyżej 130% prawo do renty wypadkowej ulegnie zawieszeniu na czas osiągania dochodów przekraczających kwotę graniczną.



Pamiętaj:

Kwoty graniczne zmieniają się co kwartał.

Aktualne kwoty graniczne znajdziesz na www.zus.pl.

Oprócz tego masz przywilej 100% wynagrodzenia za czas choroby i zasiłek chorobowy z tytułu wypadku w drodze do i z pracy. Jeżeli wypadek nastąpił w drodze do lub z pracy – mimo że droga została przerwana – uznaje się go za wypadek w drodze do lub z pracy, jeżeli przerwa w drodze była życiowo uzasadniona i jej czas nie przekraczał granic potrzeby, a także gdy droga, nie będąc najkrótszą, była dla ubezpieczonego, ze względów komunikacyjnych, najdogodniejsza. Za drogę do lub z pracy uważa się, oprócz drogi z domu do pracy lub z pracy do domu, również do miejsca lub z miejsca:

- innego zatrudnienia lub działalności objętej ubezpieczeniem,
- zwykłego wykonywania funkcji lub zadań zawodowych albo społecznych,
- zwykłego spożywania posiłków,
- odbywania nauki lub studiów.

Tymi samymi ujednoczonymi zasadami zarobkowania objęte są osoby pobierające dotychczas renty z tytułu niezdolności do pracy, renty szkoleniowe oraz rodzinne, przyznawane na podstawie przepisów dotyczących:

- twórców,
- osób pracujących na umowach zleconych i agencyjnych,

- członków rolniczych spółdzielni produkcyjnych i spółdzielni kółek rolniczych,
- osób prowadzących działalność gospodarczą.

Oddzielne ustawy, które regulowały kwestie rentowe tych grup zawodowych, zostały uchylone, a wypłacane dotychczas renty stały się świadczeniami opartymi na przepisach ustawy wypadkowej.

Występowanie obu świadczeń jednocześnie

Jako rencista wypadkowy, emeryt, masz prawo do wypłaty półtora świadczenia (cała emerytura i pół renty lub odwrotnie), tylko jeśli nie zarabiasz ani złotówki. Natomiast jeśli uzyskujesz dodatkowe dochody z pracy, choćby minimalne, będziesz miał prawo tylko do jednego świadczenia: albo renty, albo emerytury.

Przykład:

Jeśli znajdziesz pracę np. tylko na dwa miesiące, to na ten czas stracisz prawo do jednego z twoich świadczeń. A możesz nawet stracić prawo także do drugiego ze świadczeń, jeśli twój zarobek przekroczy 130% przeciętnego wynagrodzenia. I nic tu nie pomoże rozkładanie takiego zarobku na cały rok (w ZUS istnieje możliwość rocznego rozliczenia), bo na cały rok trzeba zrezygnować z połowy jednego ze świadczeń.



Uwaga:

Wypadek w drodze do pracy lub z pracy to nagłe zdarzenie wywołane przyczyną zewnętrzną, które nastąpiło w drodze do lub z miejsca zatrudnienia, jeżeli ta droga była najkrótsza i nieprzerwana.

Osoby, które zostaną włączone do ustawy wypadkowej – te, które swoje renty otrzymały na podstawie innych ustaw, będą mogły przeliczyć swoje świadczenia bez ograniczenia podstawy wymiaru wynoszącego 250% przeciętnego wynagrodzenia. Oczywiście dotyczy to tych, którzy osiągnęli wysokie wynagrodzenia, a więc zadowolonych będzie niewielu.

Do świadczeń z tytułu wypadków należą także:

- renta szkoleniowa: dla ubezpieczonego, w stosunku do którego orzeczono celowość przekwalifikowania zawodowego ze względu na niezdolność do pracy w dotychczasowym zawodzie, spowodowaną wypadkiem przy pracy lub chorobą zawodową,
- renta rodzinna: dla członków rodziny zmarłego ubezpieczonego lub rencisty, uprawnionego do renty z tytułu wypadku przy pracy lub choroby zawodowej,
- dodatek do renty rodzinnej: dla sieroty zupełnej,
- dodatek pielęgnacyjny,
- pokrycie kosztów leczenia: z zakresu stomatologii i szczepień ochronnych oraz zaopatrzenia w przedmioty ortopedyczne, w zakresie określonym ustawą.

C. Renta z tytułu niezdolności do pracy, która powstała w wyniku wypadków lub chorób zawodowych w szczególnych okolicznościach (ewentualnie renta rodzinna z tego tytułu)

Za wypadek uzasadniający przyznanie świadczeń uważa się nagłe zdarzenie wywołane przyczyną zewnętrzną, powodujące uraz lub śmierć, które nastąpiły podczas:

- ratowania innych osób od groźącego ich życia niebezpieczeństwa,
- chronienia własności publicznej przed groźącą jej szkodą,
- udzielania pomocy przedstawicielowi organu państwowego lub samorządowego w czynnościach urzędowych,
- ścigania lub ujęcia osób podejrzanych o popełnienie przestępstwa,
- wykonywania funkcji radnego, sołtysa, ławnika,
- zajęć dydaktycznych, wychowawczych lub opiekuńczych, realizowanych przez szkoły; zajęć w szkole lub zajęć na studiach doktoranckich albo też w trakcie odbywania praktyk studenckich,
- pracy w OHP na innej podstawie niż umowa o pracę,
- pracy w ramach terapii zajęciowej w jednostkach organizacyjnych pomocy społecznej oraz publicznych ZOZ,
- wykonywania bezpośredniej ochrony przed klęskami żywiołowymi,
- sprawowania funkcji członka komisji (wybory lub referendum).

Renta rodzinna to świadczenie, którego nie pobiera się „na siebie”. Pobiera się je zawsze „na zmarłego” a ściślej, pobierają to świadczenie członkowie rodziny osoby zmarłej.

Renta rodzinna przysługuje członkom rodziny osoby, która w chwili śmierci miała ustalone prawo do emerytury lub renty z tytułu niezdolności do pracy lub spełniała warunki potrzebne do uzyskania tych świadczeń. Renta rodzinna jest niejako kontynuacją wypłacania świadczenia po śmierci ubezpieczonego. Nie można kontynuować czegoś, co nie było zaczęte. Jeżeli nasz bliski przed śmiercią nie pracował, nie dostawał ani renty, ani emerytury a spełniał warunki do ich otrzymania lub był w trakcie starania się o jedno z tych świadczeń, możesz na tej podstawie ubiegać się o rentę rodzinną. Renta rodzinna przysługuje członkom rodziny, także jeśli zmarły pobierał zasiłek przedemerytalny lub świadczenie przedemerytalne. Przyjmuje się, że osoba zmarła była całkowicie niezdolna do pracy.

Do renty rodzinnej uprawnione są dzieci:

- własne, dzieci drugiego małżonka oraz dzieci przysposobione
- przyjęte na wychowanie i utrzymanie przed osiągnięciem pełnoletności wnuki, rodzeństwo i inne dzieci, w tym również w rodzinie zastępczej

oraz

- małżonek (wdowa, wdowiec)
- rodzice (również ojczym, macocha lub osoby przysposabiające).

Dzieci własne, dzieci drugiego małżonka oraz dzieci przysposobione mają prawo do renty rodzinnej:

1. do ukończenia 16 lat
2. do ukończenia nauki w szkole, jeżeli przekroczyły 16. rok życia, nie dłużej jednak niż do osiągnięcia 25 lat. Jeżeli dziecko osiągnęło 25 lat, będąc na ostatnim roku studiów w szkole wyższej, prawo do renty przedłuża się do zakończenia tego roku studiów
3. bez względu na wiek, jeżeli stały się całkowicie niezdolne do pracy przed 16. rokiem życia lub w czasie nauki w szkole do ukończenia 25. roku życia.

Przyjęte na wychowanie i utrzymanie wnuki, rodzeństwo i inne dzieci mają prawo do renty rodzinnej, o ile spełniają warunki, o których mowa w pkt 1, 2, 3, a ponadto:

- zostały przyjęte na wychowanie i utrzymanie co najmniej na rok przed śmiercią emeryta lub rencisty, chyba że śmierć była następstwem wypadku przy pracy
- nie mają prawa do renty po zmarłych rodzicach, a gdy rodzice żyją, to nie mogą zapewnić im utrzymania, zmarły emeryt (rencista) lub jego małżonek był ich opiekunem ustanowionym przez sąd.

A. Wdowa ma prawo do renty rodzinnej gdy:

1. w chwili śmierci męża osiągnęła 50 lat lub była niezdolna do pracy
2. wychowuje co najmniej jedno z dzieci, wnuków lub rodzeństwa uprawnionego do renty rodzinnej po zmarłym mężu, które nie ukończyło 16 lat, a jeżeli kształci się ono w szkole – 18 lat, lub jeżeli sprawuje pieczę na dzieckiem całkowicie niezdolnym do pracy, uprawnionym do renty rodzinnej.

B. Prawo do renty rodzinnej nabywa również wdowa, która osiągnęła wiek 50 lat lub stała się niezdolna do pracy po śmierci męża, nie później jednak niż w ciągu 5 lat od jego śmierci lub od zaprzestania wychowywania osób z pkt 2.

C. Małżonka rozwiedziona lub wdowa, która w chwili śmierci męża nie pozostawała z nim we wspólnocie małżeńskiej, ma prawo do renty rodzinnej, o ile spełnia warunki A i B i oprócz tego w dniu śmierci męża miała prawo do alimentów z jego strony (wyrok lub

ugoda sądowa).

D. Wdowa, która nie spełnia warunków zawartych w pkt. A i B i nie ma źródeł utrzymania, ma prawo do okresowej renty rodzinnej:

- przez okres 1 roku od śmierci męża
- przez okres uczestnictwa w zorganizowanym szkoleniu zawodowym, mającym na celu uzyskanie kwalifikacji do wykonywania pracy zarobkowej, nie dłużej niż przez 2 lata od śmierci męża.

Uwaga:

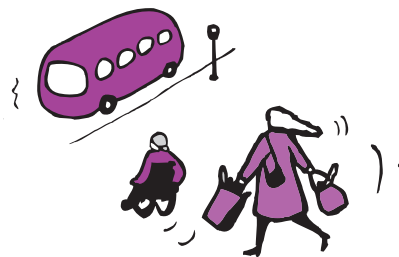
Wdowiec ma prawo do renty rodzinnej na tych samych zasadach co wdowa.

Jako rodzic masz prawo do renty rodzinnej, jeżeli:

- ubezpieczony bezpośrednio przed śmiercią przyczynił się do twojego utrzymania
- spełniasz warunki A i B, czyli takie jak dla wdowy/wdowca (dotyczące wieku, niezdolności do pracy lub wychowywania małoletnich osób).

Renta rodzinna wynosi:

1. dla jednej osoby uprawnionej – 85% świadczenia, które przysługiwałoby zmarłemu (renty lub emerytury)
2. dla dwóch osób uprawnionych – 90% świadczenia, które przysługiwałoby zmarłemu
3. dla trzech lub więcej osób uprawnionych – 95% świadczenia, które otrzymywałyby zmarły. Wszystkim upraw-



nionym członkom rodziny przysługuje jedna łączna renta rodzinna. Renta rodzinna podlega podziałowi na równe części między uprawnionych. Otrzymujących rentę rodzinną obowiązują ograniczenia w uzyskiwaniu

dotychczasowych dochodów (takich samych jak dla pobierających renty z tytułu niezdolności do pracy) – czytaj niżej. Ograniczenia te dotyczą oddzielnie każdego pobierającego „swoją” część renty rodzinnej.

V Renta szkolna i renta socjalna

a) Renta uczniowska (szkolna)

Przyznawano ją na podstawie poprzedniej ustawy emerytalno-rentowej. Prawo do tego świadczenia zachowują ci, których stan zdrowia nie uległ poprawie. Osoby, którym na podstawie starej ustawy emerytalnej przyznano tzw. rentę uczniowską, zachowały do niej prawo po 1 stycznia 1999 r., czyli po zmianie systemu ubezpieczeń społecznych, jeśli nadal są całkowicie niezdolne do pracy. Tracą ją w razie zmiany orzeczenia z „całkowitej niezdolności do pracy” na „częściową niezdolność do pracy”.

Ocena zdolności lub niezdolności do pracy zależy od lekarza orzecznika ZUS, a następuje w wyniku badania lekarskiego przeprowadzonego na wniosek lub z urzędu, czyli orzeczenie może ulec zmianie podczas wyznaczonego badania kontrolnego. Temu badaniu podlegają ci, którym wydano orzeczenie na czas określony.

Ci, którzy otrzymali orzeczenie na czas nieokreślony (na stałe), przed wejściem w życie nowej

ustawy emerytalno-rentowej, czyli przed 1 stycznia 1999 r., mogą bez przeszkód pobierać tzw. rentę uczniowską. Również ci, którzy po tym terminie otrzymali orzeczenie o całkowitej niezdolności do pracy i decyzję o przyznaniu renty na stałe, będą ją otrzymywać bez problemów. Pobierających renty szkolne obowiązują te same ograniczenia w uzyskiwaniu dodatkowych dochodów jak otrzymujących renty z tytułu niezdolności do pracy – o tym czytaj niżej.

b) Renta socjalna

Renta socjalna jest świadczeniem alternatywnym dla osób, które nie nabyły uprawnień do renty z tytułu niezdolności do pracy, są osobami niepełnosprawnymi „od dzieciństwa”, a perspektywy zatrudnienia (ze względu na niezdolność do pracy) są niekorzystne. Renta socjalna przysługuje ci jako osobie pełnoletniej całkowicie niezdolnej do pracy z powodu naruszenia sprawności organizmu, które powstało:

- przed ukończeniem 18. roku życia
- w trakcie nauki w szkole lub studiów
- w trakcie studiów doktoranckich lub aspirantury naukowej.

Ustalenia całkowitej niezdolności do pracy dokonuje lekarz orzecznik ZUS. Renta socjalna może być stała lub okresowa. Renta socjalna wynosi 84% najniższej renty z tytułu całkowitej niezdolności do pracy – od 1 marca 2009 r. wysokość renty socjalnej wynosi 567,08 zł.

Renta socjalna nie przysługuje, jeśli jesteś:

- uprawniony do emerytury, renty, świadczenia przedemerytalnego lub zasiłku przedemerytalnego
- właścicielem lub posiadaczem nieruchomości rolnej powyżej 5 ha.

Renta nie przysługuje także za okres tymczasowego aresztowania lub odbywania kary pozbawienia wolności (jeżeli aresztowany lub skazany samotnie gospodaruje i jest właścicielem lokalu mieszkalnego, może otrzymywać 50% renty, aby dokonywać opłat za czynsz).



Pamiętaj

Renta socjalna nie przysługuje ci, jeżeli kwota renty rodzinnej przekracza 200% kwoty najniższej renty z tytułu niezdolności do pracy. Ponieważ najniższa renta z tytułu niezdolności do pracy wynosi 675,10 zł (od 1 marca 2009 r.), owe 200% to 1350,20 zł. Te kwoty się zmieniają, aktualnych szukaj na stronie www.zus.pl.

Renta socjalna może zostać przyznana na stałe lub na czas określony. Rentę socjalną przyznaje i wypłaca ZUS. Ustalenia całkowitej niezdolności do pracy dokonuje lekarz orzecznik ZUS w taki sam sposób jak w przypadku renty z tytułu niezdolności do pracy. Kwota renty socjalnej jest opodatkowana, oznacza to, że osoby ją pobierające mogą korzystać z odliczeń podatkowych.

Jeżeli pobierasz jednocześnie rentę rodzinną i rentę socjalną, kwota renty socjalnej ulega takiemu obniżeniu, aby łączna kwota obu świadczeń nie przekraczała 200% (1350,20 zł) kwoty najniższej renty z tytułu całkowitej niezdolności do pracy. Kwota obniżonej renty socjalnej nie może być niższa niż 10% (67,51 zł) kwoty najniższej renty z tytułu całkowitej niezdolności do pracy. Jeśli byłaby niższa, nie będzie wypłacana.

W razie śmierci osoby pobierającej rentę socjalną przysługuje zasiłek pogrzebowy.

Jeżeli będąc rencistą socjalnym, pracujesz (pamiętaj o limitach w „dorabianiu” – więcej na ten temat w rozdziale o możliwościach uzyskiwania dodatkowych dochodów przez rencistów i emerytów) nawet przez kilkanaście lat, to jeśli nie uzyskasz prawa do renty z tytułu niezdolności do pracy – wrócisz do pobierania renty socjalnej, która nie jest wysoka, znajdziesz się więc właściwie w punkcie wyjścia, a twój staż pracy i wysokość pensji będzie bez znaczenia. Te same reguły dotyczą rencistów szkolnych.

Aby uzyskać rentę uzależnioną od stażu pracy i zarobków, musisz ubiegać się o rentę z tytułu niezdolności do pracy. Warunki uzyskania renty z tytułu niezdolności do pra-

cy – czytaj wyżej. W praktyce osobom posiadającym prawo do renty socjalnej lub szkolnej ZUS często odmawia prawa do renty z tytułu niezdolności do pracy.

VI Emerytury

Emerytury dla osób urodzonych przed 1 stycznia 1949 r.

Jeżeli urodziłeś się do końca 1948 r. – należysz do starego systemu. Świadczenie dostaniesz tylko z ZUS. Możesz przejść na emeryturę po ukończeniu 60 lat (kobieta) i 65 lat (mężczyzna) oraz po udowodnieniu okresów składkowych i nieskładkowych, wynoszących co najmniej 20 lat (kobiety) i 25 lat (mężczyźni).

Jeżeli z wyliczeń wyjdzie ci emerytura poniżej najniższego świadczenia (od 1 marca 2009 r. najniższa emerytura – 675 zł), to ZUS podwyższy emeryturę do tego poziomu.

Uwaga! Możliwe dla tej grupy wiekowej jest przejście na emeryturę przy posiadaniu krótszych o 5 lat okresów składkowych i nieskładkowych, czyli 15 lat (kobiety) i 20 lat (mężczyźni). I nie jest wymagane osiągnięcie wieku emerytalnego w okresie zatrudnienia lub równorzędnym, jednak taka emerytura może być niższa od najniższej emerytury (nie ma gwarancji jej podniesienia do tego poziomu). Więc

niestety, jeśli z wyliczeń wyjdzie ci emerytura niższa od najniższej emerytury, np. 500 zł, to taką otrzymasz. W tym przypadku za przywilej krótszego stażu pracy „zapłacisz” niższą emeryturą.

Osoby urodzone przed 1 stycznia 1949 r. zachowują uprawnienia do wcześniejszej emerytury, tj. przyznawanej przed osiągnięciem podstawowego wieku emerytalnego. Dla tych osób nie istnieje żadna data graniczna, do której powinni spełnić warunki uprawniające do wcześniejszej emerytury. Szczegóły dotyczące wcześniejszych emerytur znajdziesz poniżej.

Nabycie prawa do wcześniejszej emerytury było możliwe tylko do końca 2008 roku. Od 1 stycznia 2009 r. zastąpiły je mniej korzystne pomostówki. Przejść na emeryturę w wieku niższym od obowiązującego możesz na podstawie odrębnych przepisów, między innymi będąc inwalidą wojennym lub wojskowym, nauczycielem akademickim, pracownikiem zatrudnionym w szczegól-

nych warunkach lub charakterze, górnikiem, kolejarzem, a także jeśli opiekujesz się dziećmi wymagającymi stałej opieki (o ile spełniłeś warunki do nabycia tego prawa przed końcem 1998 r.), nawet jeżeli wniosek zgłosisz po tej dacie.

Emerytury dla osób urodzonych w latach 1949-1968

Jeżeli urodziłeś się w tym przedziale czasowym, to należysz do nowego systemu. Musiałeś wybrać, czy składkę emerytalną w całości ułokować w indywidualnym koncie w ZUS (I filar), czy zapisać się do jednego z otwartych funduszy emerytalnych (OFE – II filar).

Jeżeli przepracujesz 20 lat (kobieta) lub 25 lat (mężczyzna), możesz liczyć przynajmniej na minimalną emeryturę (obecnie wynosi ona 675,10 zł), choćby z wyliczeń wychodziło mniej. Jeżeli jednak nie wypracujesz tego minimalnego stażu pracy, to dostaniesz dokładnie tyle, ile wynika z wyliczeń, nawet jeśli będzie to tylko... 15 zł. Aby szok nie był zbyt duży, przez 5 najbliższych lat emerytury będą wyliczane częściowo na starych zasadach, a częściowo na nowych, z tym, że udział nowego systemu w ciągu tych 5 lat będzie się powiększał (w 2009 r. 20% emerytury zostanie wyliczone po staremu, a 80% po nowemu), by już w 2014 r. 100% emerytury było wyliczane według nowych zasad.

– Wcześniejsze emerytury

Część Polaków zachowa jednak prawo do wcześniejszych emerytur. Masz prawo do wcześniejszej emerytury, jeśli:

- jesteś kobietą, która do końca 2008 r. ukończyła co najmniej 55 lat (jeżeli masz co najmniej 30-letni okres składkowy i nieskładkowy), albo gdy masz 20-letni staż i jednocześnie zostałaś uznana za całkowicie niezdolną do pracy,
- jesteś mężczyzną urodzonym przed 1949 r., który ma 35 lat stażu pracy (prawo do wcześniejszej emerytury dał ci wyrok Trybunału Konstytucyjnego z października 2007 r.),
- jesteś mężczyzną po 60. roku życia, masz co najmniej 25-letni staż pracy oraz zostałeś uznany za całkowicie niezdolnego do pracy.

Z uprawnień tych korzystają tylko pracownicy. Te kategorie osób spełniających powyższe warunki będą miały wyliczane emerytury według starych zasad. Nie musisz się zwalniać z pracy, na wcześniejszą emeryturę możesz odejść w dowolnym czasie.

Uwaga! Wniosek o wcześniejszą emeryturę musisz jednak złożyć przed osiągnięciem ustawowego wieku emerytalnego, czyli 60 lat (kobiety) lub 65 lat (mężczyźni)

- jesteś osobą urodzoną w latach 1949–1968, przed 1999 rokiem przepracowałeś 15 lat w szczególnych warunkach lub w szczególnym

charakterze, a twój ogólny staż pracy przed 1999 r. wyniósł 20 lat (kobiety) lub 25 lat (mężczyźni). Gdy osiągniesz wiek 55 lat (kobieta) lub 60 lat (mężczyzna), będziesz mieć prawo do wcześniejszej emerytury wyliczanej według systemu mieszanego, czyli przez najbliższe 5 lat uwzględniającego stary i nowy sposób obliczania świadczenia (patrz wyżej).

– Emerytury pomostowe

Od 2009 r. wcześniejsze emerytury, do których prawo miało ok. 900 tys. osób, zostały zastąpione tzw. emeryturami pomostowymi. Prawo do nich ma ok. 270 tys. pracowników zatrudnionych w ściśle określonych trudnych warunkach i zawodach.

Do końca 2008 r. blisko 300 stanowisk pracy dawało uprawnienia do wcześniejszej emerytury za pracę w szczególnych warunkach lub w szczególnym charakterze, natomiast do „pomostówki” uprawnia praca tylko w 60 zawodach.

Prawo do emerytury pomostowej na pięć lat przed ukończeniem wieku emerytalnego ma osoba, która spełni łącznie następujące warunki:

- urodziła się po 31 grudnia 1948 r.,
- przed 1 stycznia 1999 r. była zatrudniona na stanowiskach i przy pracach wymienionych w rozporządzeniu Rady Ministrów z 7 lutego 1983 r. w sprawie wieku emerytalnego pracowników zatrudnionych w szczególnych warunkach lub w szcze-

gólnym charakterze (Dz.U. nr 8, poz. 43 z późn. zm.),

- po 31 grudnia 2008 r. wykonywała pracę wymienioną w wykazie rodzajów prac w szczególnych warunkach i o szczególnym charakterze,
- ma okres pracy w szczególnych warunkach lub szczególnym charakterze wynoszący co najmniej 15 lat,
- ma okres składkowy i nieskładkowy wynoszący co najmniej 20 lat dla kobiet i co najmniej 25 lat dla mężczyzn,
- ukończyła 55 lat (kobieta) lub 60 lat (mężczyzna).

Natomiast na dziesięć lat przed osiągnięciem wieku emerytalnego z rynku pracy będą mogli odejść m.in. piloci i personel pokładowy samolotów (stewardzi lub stewardesy), a także osoby zatrudnione w morskich portach oraz przedsiębiorstwach pomocniczych (np. dokerzy, operatorzy żurawi wieżowych, dźwignic portowych lub stoczniowych). Również hutnicy będą mogli otrzymać takie świadczenia po ukończeniu 55 lat, mając co najmniej 15 lat pracy w szkodliwych warunkach. Jednak w tym przypadku lekarz medycyny pracy musi wydać orzeczenie o niezdolności do dalszego wykonywania przez nich pracy.

Z kolei osób wykonujących prace w komorach hiperbarycznych i zatrudnionych bezpośrednio przy

przetwórstwie materiałów zawierających azbest będzie dotyczyć niższy wymóg pracy w szkodliwych warunkach (nie 15, ale 10 lat pracy). Taki sam warunek będzie dotyczyć nurka, kesoniarza, rybaka morskiego oraz ratowników górskich.

Uwaga! Trzeba rozwiązać stosunek pracy z pracodawcą. Na „pomostówce” nie można dorabiać w swoim zawodzie, ale poza nim już tak. Np. maszynista nie może pracować jak dotychczas w PKP, ale sprzedawać w sklepie – tak.

Ważne! Jeśli do 1999 r. nie przepracowałeś 15 lat w warunkach szczególnych lub w szczególnym charakterze (zgodnie z rozporządzeniem z 1983 r.), abyś dostał „pomostówkę”, twój zawód musi znaleźć się na nowej liście dołączonej do ustawy pomostowej. Jeśli tak jest, przejdziesz na „pomostówkę”, kiedy spełnisz wymienione wyżej wymaganie stażowe i wiekowe.

Na liście uprawnionych do emerytur pomostowych są m.in. piloci, kierowcy tirów, tancerze zawodowi, funkcjonariusze Straży Ochrony Kolei, maszyniści, nastawnicy, kierownicy pociągu, dyżurni ruchu, manewrowi, ustawiacze. Rząd zgodził się, aby „pomostówkę” dostali też nauczyciele, ale tylko ci ze specjalnych ośrodków wychowawczych, zatrudnieni w więzieniach, domach poprawczych. Pozostali mogą liczyć na tzw. świadczenie kompensacyjne.

Ważne! Ponieważ reforma emerytalna weszła w życie 1 stycznia 1999 r., postanowiono o tym, że aby ci, którzy do tej pory pracowali, lecz nie odkładali pieniędzy na przyszłą emeryturę na indywidualnych kontach, nie byli pokrzywdzeni, otrzymają swoistego rodzaju rekompensatę – kapitał początkowy, czyli sumę pieniędzy zgromadzoną na poczet przyszłej emerytury. Kapitał początkowy ustala się dla osób, które:

– urodziły się po 31 grudnia 1948 r. i do 1 stycznia 1999 r. przepracowały co najmniej 6 miesięcy i 1 dzień.

Kapitału początkowego nie oblicza się osobom, które:

- urodziły się przed 1 stycznia 1949 r. (emerytura „na starych warunkach”),
- rozpoczęły pracę po 1 stycznia 1999 r. (emerytura z I i II filaru),
- przed 1999 r. przepracowały mniej niż 6 miesięcy.

e) Emerytury dla osób urodzonych po 31 grudnia 1968 roku

Wyboru nie masz. Należysz do nowego systemu. Musisz wybrać któryś otwarty fundusz emerytalny – OFE (jeśli tego nie zrobisz, to decyzja zostanie podjęta za ciebie drogą losowania) i wpłacać część składki emerytalnej właśnie do niego, pozostałą część składki emerytalnej na indywidualne konto w ZUS. Przejdziesz na emeryturę po osiągnięciu wieku emerytalnego: 60 lat (kobiety), 65 lat (mężczyź-

ni), o ile limity wieku nie zostaną zwiększone, a wysokość twojej emerytury będzie zależna od liczby przepracowanych lat i wysokości zarobków.

Będziesz otrzymywać emeryturę

z I (ZUS) i II (OFE) filaru systemu emerytalnego na zasadzie: ile zaoszczędziłeś, tyle dostaniesz. Większość z urodzonych po 31 grudnia 1968 r. nie będzie mieć prawa do wcześniejszych emerytur.

VII Obliczanie wysokości renty i emerytury – krok po kroku

Krok 1. Jak obliczyć podstawę wymiaru twojej emerytury lub renty?

Aby ustalić wysokość twoich świadczeń emerytalno-rentowych, niezbędne jest obliczenie podstawy wymiaru danego świadczenia. Podstawę wymiaru stanowi 10 kolejnych lat pracy z ostatnich 20 lat przed rokiem złożenia wniosku. Wybierz ten 10-letni okres, w którym najlepiej zarabiałeś w ciągu ostatnich 20 lat. W tym wypadku te wybrane przez ciebie 10 lat musi być w „jednym kawałku”. Drugim, ale rzadziej wybieranym sposobem obliczenia podstawy twojego świadczenia może być wyliczenie jej poprzez wzięcie pod uwagę aż 20 lat z całego stażu pracy (wówczas można je liczyć rozłącznie – na przykład pani Aniela przepraco-

wała 45 lat, może więc podstawę wymiaru wyliczyć z 20 lat wybranych nie po kolei, niebędących w jednym kawałku).

Krok 2. Jak ustalić podstawę wymiaru twojej renty lub emerytury?

W celu ustalenia podstawy wymiaru:

- oblicz wynagrodzenie w każdym roku (10 lat),
- porównaj te sumy z kwotą przeciętnego wynagrodzenia, wyrażając ten stosunek w procentach (do setnych części),
- oblicz średnią arytmetyczną.

Uwaga:

Wskaźnik podstawy wymiaru renty lub emerytury nie może być wyższy niż 250%.



Wykaz przeciętnego rocznego wynagrodzenia w latach 1948-2008

Lata	Suma w zł	Lata	Suma w zł	Lata	Suma w zł
1948	3 792	1967	24 192	1986	289 140
1949	5 592	1968	25 272	1987	350 208
1950	6 612	1969	26 088	1988	637 080
1951	7 188	1970	26 820	1989	2 481 096
1952	7 824	1971	28 296	1990	12 355 644
1953	11 040	1972	30 108	1991	21 240 000
1954	11 700	1973	33 576	1992	35 220 000
1955	12 096	1974	38 220	1993	47 940 000
1956	13 416	1975	46 956	1994	63 936 000
1957	15 348	1976	51 372	1995	8 431,44
1958	16 176	1977	55 152	1996	10 476,00
1959	17 436	1978	58 644	1997	12 743,16
1960	18 720	1979	63 924	1998	14 873,88
1961	19 500	1980	72 480	1999	20 480,88
1962	20 160	1981	92 268	2000	23 085,72
1963	21 156	1982	139 572	2001	24 742,20
1964	21 792	1983	173 700	2002	25 598,52
1965	22 404	1984	202 056	2003	26 417,64
1966	23 208	1985	240 060	2004	27 474,84
				2005	28 563,48
				2006	29 726,76
				2007	32 292,36
				2008	35 326,56

Przykład

Kazimierz W. (urodzony 5 maja 1937 r.) zgłosił w maju 2002 r. wniosek emerytalny. Do ustalenia podstawy wybrał zarobki z 10 kolejnych lat (od 1982 do 1991 r.), mając na uwadze 20 lat poprzedzających rok złożenia wniosku. Porównując zarobki pana Kazimierza z przeciętnym wynagrodzeniem w latach 1982-1991, otrzymujemy (patrz tabela wyżej):

- 1982 – 140 500 zł: 92 268 zł = 152,27%
- 1983 – 160 000 zł: 139 572 zł = 114,64%
- 1984 – 275 000 zł: 173 700 zł = 158,32%
- 1985 – 320 500 zł: 202 056 zł = 158,62%
- 1986 – 385 500 zł: 240 060 zł = 160,58%
- 1987 – 410 000 zł: 289 140 zł = 141,80%

- 1988 – 510 000 zł: 350 208 zł = 145,63%
- 1989 – 1 205 000 zł: 637 080 zł = 189,14%
- 1990 – 36 888 200 zł: 2 481 096 zł = 148,65%
- 1991 – 17 250 000 zł: 12 355 644 zł = 139,61%

- 1982 – 140 500 zł
- 1983 – 160 000 zł
- 1984 – 275 000 zł
- 1985 – 320 500 zł
- 1986 – 385 500 zł
- 1987 – 410 000 zł
- 1988 – 510 000 zł
- 1989 – 1 205 000 zł
- 1990 – 36 888 200 zł
- 1991 – 17 250 000 zł

Sumujemy obliczenia procentowe:

$152,27\% + 114,64\% + 158,32\% + 158,62\% + 160,58\% + 141,80\% + 145,63\% + 189,14\% + 148,65\% + 139,61\% = 1\,509,26\%$
 $1\,509,26\% : 10 \text{ lat} = 150,93\%$.

Następnie mnożymy ten wskaźnik przez kwotę bazową. Kwotę bazową znajdziesz na stronie www.zus.pl. Od 1 marca 2009 r. wynosi ona 2 578,26 zł. Jest to przeciętne wynagrodzenie (pomniejszone o składki na ubezpieczenie społeczne) z kwartału poprzedzającego waloryzację. W wyniku tego mnożenia uzyskujemy podstawę wymiaru swojego świadczenia.

Podstawa wymiaru pana Kazimierza wynosi więc: $150,93\% \times 2\,578,26 = 3\,891,37 \text{ zł}$

Emeryturę oblicza się w następujący sposób:

Jest to suma następujących części:

A) 24% kwoty bazowej ($24\% \times 2\,578,26 \text{ zł}$) = 618,78 zł

B) po 1,3% podstawy wymiaru emerytury za każdy rok okresów składkowych. Pan Kazimierz przepracował 40 lat, a podstawa wymiaru pana Kazimierza wynosi 3 891,37 zł, czyli:

$1,3\% \times 3\,891,37 \text{ zł} \times 40 \text{ lat} = 2\,023,51 \text{ zł}$

C) po 0,7% podstawy wymiaru emerytury za każdy rok okresów nieskładkowych (z tym że okresy nieskładkowe mogą wynosić najwyżej 1/3 okresów składkowych). Pan Kazimierz skończył przed rozpoczęciem pracy 4-letnie studia, czyli:

$0,7\% \times 3891,37 \text{ zł} \times 4 \text{ lata} = 108,96 \text{ zł}$
Emerytura brutto = A+B+C, czyli 2 751,25 zł

Renty

Sposób obliczania renty jest taki sam jak emerytury: A + B + C, z tym że pojawia się jeszcze punkt D.

D) po 0,7 % podstawy wymiaru renty za każdy rok brakujący do pełnych 25 lat okresów składkowych i nieskładkowych od dnia zgłoszenia wniosku o rentę do dnia, w którym rencista ukończy 60 lat. Ten hipotetyczny okres ma stanowić wyrównanie szans życiowych dla tych, którzy z powodu niezdolności do pracy nie będą mogli pracować długo.

Wysokość renty = A + B + C + D

Obliczanie wysokości renty

Przykład wyliczenia renty z tytułu niezdolności do pracy:

Barbara K. przepracowała 23 lata okresów składkowych i jeden rok okresów nieskładkowych. W chwili uzyskania renty ma ukończone 54 lata i 7 miesięcy. Wskaźnik wysokości podstawy wymiaru wynosi 134,87%, a zatem podstawa wymiaru wynosi 3477,30 zł ($134,87\% \times 2\ 578,26 \text{ zł}$).

Wysokość renty wynosi 1 707,17 zł i została wyliczona w następujący sposób:

A) 24% kwoty bazowej – to jest: 618,78 zł

B) po 1,3% za 23 lata okresów składkowych $\times 3\ 477,30 \text{ zł} = 1039,71 \text{ zł}$

C) po 0,7% za 1 rok nieskładkowy $\times 3\ 477,30 \text{ zł} = 24,34 \text{ zł}$

D) po 0,7% za 1 rok stażu hipotetycznego $\times 3\ 477,30 \text{ zł} = 24,34 \text{ zł}$

Renta brutto = A + B + C + D, czyli 1707,17 zł

Ten sposób obliczania świadczeń stosuje się, jeśli chodzi o emerytury osób urodzonych przed 1 stycznia 1949 r. (przykład 1) i renty (przykład 2). Nie wykluczone, że wkrótce ten sposób wyliczania rent odejdzie do lamusa. Zmiana była już przewidziana w ustawie zawetowanej pod koniec ubiegłego roku przez prezydenta. Weta nie zdołano przegłosować więc na razie obliczanie renty odbywa się po stare-

mu. Zdaniem niektórych ta sytuacja musi ulec zmianie, bo może dojść do paradoksu, że wysokość rent wyliczanych w stary sposób może znacznie przewyższać wysokość emerytur liczonych po nowemu.

Emerytury liczone „po nowemu”

dotyczyć będą urodzonych między 1 stycznia 1949 r. a 31 grudnia 1968 r. Należą oni do nowego syste-

mu. Ta kategoria osób wybierała, czy chce ulokować całą składkę emerytalną w ZUS (tzw. I filar), czy też zapisać się do OFE (II filar). Zasada wyliczania świadczeń jest prosta: tyle, ile uzbierasz, tyle dostaniesz. Na wysokość emerytury ma więc wpływ długość stażu pracy i wysokość pensji. W momencie przejścia na emeryturę zgromadzona suma składek zostanie podzielona przez statystyczną długość życia (dane te dostarczy GUS, sprawdzić można je na stronie www.zus.pl). W wyniku podziału otrzymasz wysokość swojej emerytury. Ustalono, że przewidywana długość życia kobiet i mężczyzn jest taka sama (wbrew faktom, ale ten brak różnicowania ma rekompensować kobietom niższe zarobki i krótszy staż pracy często spowodowany urlopami wychowawczymi).

Sposób wyliczenia nowej emerytury: Pani Edyta uzbierała na koncie emerytalnym 200 tys. Zdecydowała, że całą składkę lokować będzie tylko w ZUS. Odejdzie na emeryturę w wieku 62 lat. Według GUS, 62-letnia kobieta ma szansę przeżyć 209 miesięcy, 200 tys. zł zebranych na koncie emerytalnym dzielimy przez 209 miesięcy i z tego wynika, że pani Edyta otrzyma 956 zł emerytury.

Ci, którzy odkładali swoją składkę emerytalną i w ZUS-ie, i w OFE, otrzymają część emerytury z I filaru, a drugą część z II filaru. Udział II filaru będzie się zwiększał z biegiem czasu, wiele jednak zależy od tego, czy i w jakim stopniu oszczędności gromadzone na koncie emerytalnym

w Otwartym Funduszu Emerytalnym zostaną pomnożone. Te zyski mogą być problematyczne, jeśli ktoś znacznie pobierał emeryturę w trakcie trwania kryzysu gospodarczego. Wydaje się, że twórcy reformy emerytalnej nie przewidzieli, że oprócz wzrostu gospodarczego istnieje recesja i stąd brak w przepisach zabezpieczeń w razie pojawienia się trudności gospodarczych.

Emerytury liczone w nowy sposób obejmą także tych, którzy urodzili się po 31 grudnia 1968 roku. Ta kategoria osób nie miała wyboru. Muszą część swojej składki lokować w ZUS – I filar, a drugą część w jednym z otwartych funduszy emerytalnych – II filar. Całość emerytury liczona będzie po nowemu: ile odłożysz, tyle dostaniesz.

Przeliczanie emerytur

Od 1 stycznia 2009 r. nastąpiła znacząca zmiana dla tych, którzy nie mieli możliwości udowodnić, ile zarabiali w poszczególnych latach. Często powodem braku dowodów było to, że zlikwidowano firmy, zaginęły lub zostały zniszczone dokumenty płacowe, a nie istniał tak jak obecnie długi (50 lat) obowiązek ich archiwizowania. W takich przypadkach ZUS przyjmował, że dochód za takie lata był zerowy. Od 1 stycznia 2009 r. osoby, które nie z własnej winy nie mogą udowodnić wysokości zarobków z poszczególnych lat pracy, mogą wystąpić o ponowne przeliczenie świadczeń. ZUS zamiast dochodu zerowego za podstawę

wymiaru składek za dany rok przyjmie minimalne wynagrodzenie obowiązujące w danym roku. Zasada ta będzie dotyczyć wszystkich osób, które posiadają świadectwa pracy potwierdzające fakt zatrudnienia w danym okresie. Skorzysta z nowych możliwości mogą nie tylko ci z zerowym dochodem za poszczególne lata, lecz także ci, którzy mają już wyliczone świadczenie, ale wybierali do ustalenia jego wysokości mniej korzystne okresy ubezpieczeniowe po to tylko, by uniknąć okresów zerowych. Osoby zainteresowane mogą składać wnioski do ZUS od 1 stycznia 2009 r. przez 12 miesięcy. Jeśli zdążysz w tym czasie złożyć wniosek, podwyższone świadczenie

otrzymasz od 1 stycznia 2009 r. Jeżeli wniosek złożysz po upływie tych 12 miesięcy, swoje „nowe” świadczenie otrzymasz od daty złożenia wniosku.

Zamiana emerytury z wcześniejszej na zwykłą. Przy takiej zamianie możesz skorzystać, bo ZUS wylicza nowe świadczenie na podstawie nowej, z reguły wyższej kwoty bazowej. Takie przeliczenie jest możliwe, o ile: osiągnąłeś wiek emerytalny: kobieta (60 lat), mężczyzna (65 lat) i co najmniej przez 30 miesięcy dorabiałeś (odprowadzając składki), będąc na wcześniejszej emeryturze, wielkość etatu nie ma znaczenia. 30 miesięcy może być z przerwami.

VIII

Dodatki do rent i emerytur

Dodatek pielęgnacyjny – otrzymują go osoby, które ukończą 75 lat lub te, które zostały uznane za całkowicie niezdolne do pracy i do samodzielnej egzystencji. Od 1 marca 2009 r. dodatek wynosi 173,10 zł. Dodatek pielęgnacyjny dla inwalidy wojennego całkowicie niezdolnego do pracy i do samodzielnej egzystencji wynosi 259,65 zł.

Dodatek kombatantski – przysługuje osobie posiadającej zaświadczenie Urzędu ds. Kombatantów i Osób Represjonowanych. Wynosi od 1 marca 2009 r. 173,10 zł.

Dodatek za tajne nauczanie – przy-

znawany tym, którzy prowadzili taką działalność. Wynosi 173,10 zł. Jeśli komuś przysługuje prawo do dodatku kombatantskiego lub za tajne nauczanie, otrzyma tylko jeden z nich.

Świadczenie pieniężne dla osób deportowanych do pracy przymusowej oraz osadzonych w obozach pracy przez III Rzeszę i ZSRR – wynosi od 8,68 zł do 173,10 zł, w zależności od liczby miesięcy.

Świadczenie pieniężne dla byłych żołnierzy górników – wysokość tak jak wyżej.

Świadczenie pieniężne dla osób będących cywilnymi niewidomymi ofiarami działań wojennych – dla ofiar wchodzących w skład formacji wojskowych, jak też i będącymi nimi w wyniku eksplozji niewypałów lub niewybuchów po wojnie. Wynosi 567,08 zł, ulega zmniejszeniu o połowę w przypadku pobierania innych świadczeń.

Dodatek kompensacyjny – przysłu-

guje kombatantom, wynosi 25,97 zł.

Ryczałt energetyczny – dla kombatantów lub wdów i wdowców po nich, wynosi 131,41 zł.

Ekwiwalent dla pracowników kolejowych i ekwiwalent pieniężny z tytułu prawa do bezpłatnego węgla dla byłych pracowników kopalni (sposób naliczenia na stronie www.zus.pl).

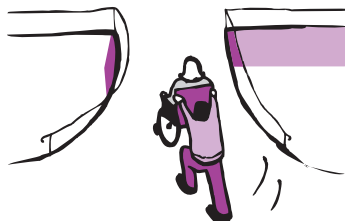
IX Możliwość uzyskiwania przez emerytów i rencistów dodatkowych dochodów

Na zawieszenie lub zmniejszenie emerytur i rent wpływają przychody uzyskane przez Ciebie, jeśli jednocześnie jesteś:

- pracownikiem, w tym wykonującym jednocześnie umowy zlecenia, agencyjne lub o dzieło na rzecz pracodawcy,
- chałupnikiem,
- członkiem rolniczych spółdzielni i kółek,
- osobą prowadzącą pozarolniczą działalność lub współpracujesz z takimi osobami,
- osobą wykonującą odpłatnie pracę – na podstawie skierowania do pracy – w czasie odbywania kary pozbawienia wolności lub tymczasowego aresztowania,
- żołnierzem zawodowym lub funkcjonariuszem służb mundurowych.

Rygorzy zawieszania i zmniejszania świadczeń nie dotyczą przychodów:

- emerytów i rencistów z tytułu honorariów z działalności twórczej i artystycznej,
- rent inwalidów wojennych i wojskowych, których niezdolność do pracy ma związek ze służbą wojskową oraz rent rodzinnych po tych inwalidach,
- innych nieobjętych obowiązkowymi ubezpieczeniami społecznymi, np.: darowizn i zapomóg, z umowy o dzieło, praw autorskich i patentowych, z wynajmu lub dzierżawy (chyba że jest to w ramach działalności gospodarczej).



**Uwaga:**

Zmniejszanie lub zawieszanie świadczeń nie dotyczy emerytów, którzy ukończyli ustawowy wiek emerytalny, czyli kobiety – 60 lat, a mężczyźni – 65 lat. Kwoty ograniczeń w dorabianiu dotyczą więc tylko tych, którzy są tzw. wcześniejszymi emerytami.

Uwaga! Do niedawna ta kategoria emerytów mogła dorabiać bez ograniczeń, pod warunkiem że w momencie przejścia na świadczenie rozwiążą choć na jeden dzień stosunek pracy z dotychczasowym pracodawcą. Od 1 stycznia 2009 r. emerytura może być wypłacana bez rozwiązywania umowy o pracę.

Ile więc możesz dorobić jako rencista i emeryt?

Emeryci i renciści mogą dorabiać w ramach dwóch progów dochodowych: 70 proc. i 130 proc. przeciętnego wynagrodzenia. Obecnie, od 1 marca do końca maja 2009 r., owe 70 proc. to 2167,60 zł, a 130 proc. – 4025,60 zł.

Jeżeli więc osiągasz przychód niższy lub równy 70 proc. przeciętnego wynagrodzenia, nie powoduje to ani zmniejszenia, ani zawieszenia twojego świadczenia. Jeżeli jednak twój przychód przekroczy ten pułap, renta lub emerytura zostanie ci obniżona o kwotę przekroczenia (czyli o przychód ponad 70 proc. przeciętnego wynagrodzenia). Jednym słowem bezkarnie możesz

obecnie dorobić do 2167,60 zł. Jeśli tę kwotę przekroczysz, ZUS zmniejszy ci rentę (emeryturę) Najwyżej jednak o tzw. kwoty maksymalnego zmniejszenia, które wynoszą obecnie – dla emerytury i renty z tytułu całkowitej niezdolności do pracy – 467,09 zł, dla renty z tytułu częściowej niezdolności do pracy – 350,34 zł, dla renty rodzinnej, do której uprawniona jest jedna osoba – 397,05 zł. Natomiast jeżeli przekroczysz w czasie dorabiania 4025 zł, ZUS wstrzyma wypłatę renty (emerytury).

Uwaga:

Uzyskiwanie przychodów powyżej 130 proc. przeciętnego wynagrodzenia – we wspomnianym wyżej okresie (od 1 marca do 31 maja 2009 r.) to 4025,60 zł – powoduje zawieszenie wypłaty renty lub emerytury na czas osiągnięcia takich dochodów.

Większe ograniczenia w osiągnięciu dodatkowych dochodów mają renciści socjalni. Prawo do renty socjalnej zawiesza się w razie osiągnięcia przychodu wyższego niż 30 proc. przeciętnego wynagrodzenia, tj. w okresie od 1 marca 2009 r. do 31 maja 2009 r. – 929 zł (brutto), z tym że oprócz wymienionych wyżej przychodów, które mają wpływ na świadczenia „zwykłych” rencistów i emerytów, tu wpływ mają także przychody np. z umów o dzieło, najmu, dzierżawy, poddzierżawy (i innych umów o podobnym

charakterze) opodatkowanych na podstawie przepisów o zryczałtowanym podatku dochodowym od niektórych przychodów osiągniętych przez osoby fizyczne.

Tak obecnie przedstawia się możliwość uzyskiwania dodatkowych dochodów przez emerytów i rencistów. Pamiętaj, że wysokości progów dochodowych i kwoty maksymalnych zmniejszeń zmieniają się co kwartał. Aby więc mieć najświeższe dane, zaglądaj na witrynę internetową www.zus.pl. Niewykluczone, że jeżeli chodzi o rencistów, pojawią się próby zmian zarówno sposobu naliczania rent (zmiana nie-

korzystna), jak i „poluzowania” rygorów w dorabianiu (zmiana oczekiwana przez wielu rencistów).

Wszystkie zamieszczone powyżej informacje dotyczą rent i emerytur przyznawanych z Funduszu Ubezpieczeń Społecznych. Są jednak grupy zawodowe, które mają lub będą miały przyznawane świadczenia na innych zasadach. Stanowią wyjątki w regule. Zasady dotyczące świadczeń wypłacanych m.in. policjantom, rolnikom, górnikom i in. są uregulowane w odrębnych aktach, innych niż Ustawa o emeryturach i rentach z Funduszu Ubezpieczeń Społecznych.

X

Świadczenia przyznawane w szczególnym trybie

Istnieje możliwość przyznawania, w szczególnym trybie, dwóch rodzajów świadczeń. Są to tak zwane renty wyjątkowe:

1. Świadczenie przyznawane przez Prezesa Rady Ministrów

Prezes Rady Ministrów może przyznać, w uzasadnionych przypadkach, emerytury lub renty na warunkach i w wysokości innej niż określone w ustawie. Dotyczy to głównie osób szczególnie zasłużonych dla państwa.

2. Świadczenie przyznawane przez Prezesa ZUS

Prezes ZUS, w drodze wyjątku, może przyznać świadczenia ubezpieczonym oraz pozostałym po nich członkom rodziny, którzy wskutek szczególnych okoliczności nie spełniają wymaganych w ustawie warunków do uzyskania prawa do emerytury lub renty, nie mogą ze względu na całkowitą niezdolność do pracy lub wiek podjąć pracy lub działalności objętej ubezpieczeniem społecznym i nie mają niezbędnych środków utrzymania. Przyznane świadczenie nie może przekraczać wysokości odpowiednich świadczeń przewidzianych w ustawie. Decyzja o przyznaniu tego świadczenia jest uznaniowa i bywa wydawana bardzo rzadko.

Wcześniejsze emerytury pracowników opiekujących się dziećmi wymagającymi stałej opieki

Wcześniejsze emerytury pracowników opiekujących się dziećmi wymagającymi stałej opieki

! Uwaga:

Możesz się ubiegać o to świadczenie, jeśli spełniałeś warunki do jego otrzymania wcześniej, tj. przed wejściem w życie (1 stycznia 1999 r.) nowej ustawy emerytalno-rentowej.

Prawo do takiej emerytury przysługiwało matce, która nie mogła kontynuować zatrudnienia z powodu stanu zdrowia swojego dziecka – wymagającego bez względu na wiek jej stałej opieki oraz pielęgnacji lub pomocy w czynnościach samoobsługowych – jeżeli spełniała łącznie następujące warunki:

1. Miała 20 lat zatrudnienia (suma okresów składkowych i nieskładkowych, z tym że nieskładkowych lat nie może być więcej niż 1/3 okresów składkowych).

2. Sprawowała osobistą opiekę nad dzieckiem, które zostało zaliczone do I grupy inwalidzkiej – bez względu na przyczynę inwalidztwa – albo do II grupy inwalidzkiej z powodu jednego z następujących stanów fizycznych, psychicznych i psychofizycznych:

- całkowitej dysfunkcji kończyn dolnych lub górnych, niedowładu oraz porażenia uniemożliwiających samodzielne poruszanie się i kon-

trolowanie czynności fizjologicznych,

- umiarkowanego, znacznego i głębokiego upośledzenia umysłowego, choroby psychicznej, uszkodzenia lub choroby centralnego układu nerwowego, uniemożliwiających samodzielność w decyzjach, codziennych czynnościach,
- lekkiego upośledzenia umysłowego z towarzyszącymi kalectwami znacznego stopnia w zakresie narządu ruchu, wzroku, słuchu lub innymi przewlekłymi stanami chorobowymi, bardzo poważnie upośledzającymi sprawność organizmu,
- innych chorób upośledzających w bardzo poważnym stopniu sprawność organizmu, a ponadto wtedy, gdy inwalidztwo dziecka istnieje od urodzenia lub powstało przed ukończeniem 18. roku życia.

Z uprawnień do wcześniejszej emerytury mógł skorzystać także ojciec, (okres zatrudnienia minimum 25 lat).

Wcześniejsze emerytury z tytułu opieki nad niepełnosprawnymi dziećmi zostały zniesione 1 stycznia 1999 r. wraz z wejściem w życie nowego systemu emerytalno-rentowego. Uprawnienia do nich zachowali jedynie, jako prawa nabyte, ci rodzice, którzy spełnili wszystkie wymagane warunki przed 1 stycznia

1999 r., lecz nie zdążyli wystąpić o wcześniejsze emerytury. Jeżeli zatem jakiś rodzic do 1 stycznia 1999 r. wychowywał dziecko niepełnosprawne (rodzaje niepełnosprawności i rodzaje orzeczeń: patrz wyżej) – i nadal je wychowuje – i miał wówczas wymagany staż pracy (20 lat dla kobiet i 25 lat dla mężczyzn), to może nadal w każdej chwili wystąpić do ZUS o wcześniejszą emeryturę z tytułu opieki. Emerytura taka przysługuje tylko jednemu z rodziców, i to pod warunkiem że nie przystąpił do otwartego funduszu emerytalnego (OFE – II filar).

Z zasady przynależność do OFE jest nieodwracalna, ale powszechnie wiadomo, że fundusze rozwiązują umowy z rodzicami, dla których możliwość skorzystania z wcześniejszej emerytury z tytułu opieki nad nie-

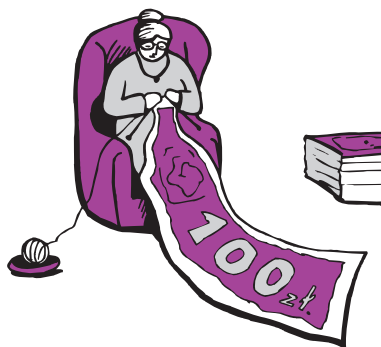
pełnosprawnym dzieckiem została otwarta przez Trybunał Konstytucyjny, już po dacie zamknięcia zgłoszeń do OFE.

Należy wówczas zgłosić się do otwartego funduszu emerytalnego, z którym zawarto się umowę o gromadzenie środków na emeryturę z II filaru. Niestety, jak wskazują liczne przykłady, rodzice, którzy mimo iż spełnili przesłanki do otrzymania tego typu emerytury, dostają odpowiedź odmowną podczas ubiegania się o to świadczenie, jeżeli po 1999 roku kontynuowali zatrudnienie. Ich „winą” jest to, że zdaniem ZUS i niestety sądów również, rodzice będąc zatrudnieni, nie sprawowali osobistej opieki nad swoimi dziećmi. Zaiste przedziwny to argument wobec tego, że wcześniej rodzic musiał zgromadzić pokaźny, bo aż 20- lub 25-letni staż pracy.

XII Staż pracy

a) Okresy składkowe

Do twojego stażu pracy wchodzi następujące okresy: składkowe, nieskładkowe oraz inne (zwane uzupełniającymi). W sprawie postępowania o świadczenia emerytalno-rentowe i zasad wypłaty tych świadczeń oraz informacji uzyskanych w ZUS przedstawiam zestawienie wspomnianych okresów oraz dokumentów wymaganych do ich udowodnienia.



Okresy składkowe	Wymagana dokumentacja
<p>Okresy opłacania składek na ubezpieczenie społeczne w wysokości określonej w przepisach o organizacji i finansowaniu ubezpieczeń społecznych, w przepisach Ustawy o emeryturach i rentach z FUS, Ustawy o promocji zatrudnienia i instytucjach rynku pracy i Ustawy o pomocy społecznej.</p>	<p>Świadectwo pracy, wpis do legitymacji ubezpieczeniowej, potwierdzenie ubezpieczenia przez ZUS.</p>
<p>Okresy zatrudnienia po ukończeniu 15. roku życia:</p> <ul style="list-style-type: none"> • na obszarze państwa polskiego – w wymiarze nie niższym niż połowa pełnego wymiaru czasu pracy i jeśli w tych okresach pracownik pobierał wynagrodzenie lub zasiłki z ubezpieczenia społecznego: docelowy, macierzyński albo opiekuńczy lub rentę chorobową, • obywateli polskich za granicą – w polskich przedstawicielstwach dyplomatycznych i urzędach konsularnych, w stałych przedstawicielstwach przy ONZ i w innych misjach specjalnych, a także w polskich placówkach, instytucjach lub przedsiębiorstwach, do których zostali delegowani lub skierowani; dotyczy to również członków rodziny delegowanego lub skierowanego tam pracownika, którzy podjęli zatrudnienie w tych placówkach, w czasie pobytu za granicą, • obywateli polskich za granicą – w organizacjach międzynarodowych, zagranicznych instytucjach i w zakładach, do których zostali skierowani w ramach współpracy międzynarodo- 	<p>Świadectwo pracy, zaświadczenie lub wpis do legitymacji ubezpieczeniowej. W razie ich braku wpis w dowodzie osobistym, zeznania świadków, legitymacja służbowa, legitymacja związków zawodowych lub pismo o powołaniu, mianowaniu, angażowaniu, zwolnieniu, wyróżnieniu, udzieleniu urlopu.</p> <p>Zaświadczenie właściwych organów, wpis do legitymacji ubezpieczeniowej. Zaświadczenie pracodawcy lub wpis do legitymacji ubezpieczeniowej.</p>

Okresy składkowe	Wymagana dokumentacja
<p>wej, lub w których byli zatrudnieni za zgodą właściwych władz polskich (w stosunku do pracowników, którzy wyjechali za granicę przed 9 maja 1945 r., zgoda ta nie jest wymagana),</p> <ul style="list-style-type: none"> • obywateli polskich za granicą u innych pracodawców, jeśli w okresie pracy opłacane były składki na ubezpieczenie społeczne w Polsce. 	
<p>Okresy zaliczone do okresów ubezpieczenia społecznego duchownych:</p> <ul style="list-style-type: none"> • okresy pozostawania duchownymi przed 1 lipca 1989 r., pod warunkiem opłacania składek na ubezpieczenie społeczne za cały okres podlegania temu ubezpieczeniu, • okresy przebywania duchownych na misjach oraz okresy prowadzenia przez duchownych działalności duszpasterskiej wśród Polonii, przypadające po 14 listopada 1991 r. – do dnia wejścia w życie ustawy. 	<p>Potwierdzenie opłacania składek (zaświadczenie ZUS, książeczka opłat) lub inne potwierdzenie ubezpieczenia.</p>
<p>Okresy działalności kombatanckiej lub równorzędne do niej, a także okresy zaliczane do tej działalności oraz lata podlegania represjom wojennym i okresu powojennego, określone w przepisach o kombatantach oraz o niektórych osobach będących ofiarami represji wojennych i okresu powojennego.</p>	<p>Zaświadczenie kierownika Urzędu ds. Kombatantów i Osób Represjonowanych.</p>

Okresy składkowe	Wymagana dokumentacja
<p>Okresy pełnionej w Polsce służby:</p> <ul style="list-style-type: none"> • w Policji (Milicji Obywatelskiej), • w Urzędzie Ochrony Państwa (w organach bezpieczeństwa publicznego), • w Straży Granicznej, • w Służbie Więziennej, • w Państwowej Straży Pożarnej, • w Służbie Celnej, • w Biurze Ochrony Rządu. 	<p>Zaświadczenie stosownych organów.</p>
<p>Okresy pobierania zasiłku macierzyńskiego.</p>	<p>Zaświadczenie pracodawcy lub ZUS.</p>
<p>Okresy osadzenia w więzieniach lub w innych miejscach odosobnienia na terytorium Polski na mocy skazania za działalność polityczną albo bez wyroku – po 31 grudnia 1956 r.</p>	<p>Zaświadczenie prezesa sądu okręgowego lub prezesa Instytutu Pamięi Narodowej – Komisji Ścigania Zbrodni Przeciwko Narodowi Polskiemu.</p>
<p>Okresy zatrudnienia za granicą osób, które w tym czasie nie były obywatelami polskimi, jeśli powróciły one do kraju po 22 lipca 1944 r. i zostały uznane za repatriantów.</p>	<p>Dokument potwierdzający nabycie obywatelstwa polskiego w drodze repatriacji oraz dowody zatrudnienia.</p>
<p>Okresy świadczenia pracy po 1956 r. na rzecz organizacji politycznych i związków zawodowych nielegalnych, w rozumieniu przepisów obowiązujących do kwietnia 1989 r.</p> <p>Okresy pracy przymusowej:</p> <ul style="list-style-type: none"> • wykonywanej na rzecz hitlerowskich Niemiec w okresie II wojny światowej, • wykonywanej na obszarze ZSRR. 	<p>Dokumenty lub zeznania świadków, podlegające ocenie i decyzji kierownika Urzędu ds. Kombatantów i Osób Represjonowanych.</p> <p>Dokumenty lub zeznania świadków, podlegające ocenie i decyzji kierownika Urzędu ds. Kombatantów i Osób Represjonowanych.</p>

Okresy składkowe	Wymagana dokumentacja
<p>w okresie od 17 września 1939 r. do 31 grudnia 1956 r.,</p> <ul style="list-style-type: none"> • wykonywanej w kopalniach węgla, kamieniołomach oraz w zakładach pozyskiwania i wzbogacania rud uranu podczas odbywania służby wojskowej w Wojsku Polskim. 	<p>Zaświadczenie Wojskowej Komendy Uzuppełnień.</p>
<p>Okresy zatrudnienia młodocianych na obszarze państwa polskiego na warunkach określonych w przepisach obowiązujących przed 1 stycznia 1975 r.</p>	<p>Umowa o naukę zawodu, o przyuczenie do określonej pracy, o nabywanie wstępnego stażu pracy, zaświadczenie pracodawcy.</p>
<p>Okresy pracy wykonywanej w czasie odbywania na obszarze państwa polskiego kary pozbawienia wolności, kary aresztu za wykroczenie oraz w czasie tymczasowego aresztowania – w wymiarze czasu pracy nie niższym niż połowa wymiaru czasu pracy określonego dla takiej pracy.</p>	<p>Zaświadczenie wydane przez zakład karny.</p>
<p>Okresy niewykonywania pracy po ustaniu zatrudnienia, jeżeli za te okresy na podstawie przepisów kodeksu pracy zostało wypłacone wynagrodzenie lub odszkodowanie.</p>	<p>Orzeczenie sądu.</p>
<p>Okresy czasowego pozostawania bez pracy na obszarze państwa polskiego z powodu niemożności jej otrzymania lub niemożności podjęcia szkolenia zawodowego, w tym okresy pobierania zasiłków z funduszu aktywizacji zawodowej, zasiłków dla bezrobotnych oraz zasiłków szkoleniowych, wypłacanych z Funduszu Pracy.</p>	<p>Zaświadczenie właściwego urzędu pracy.</p>

Okresy składkowe	Wymagana dokumentacja
Okresy sprawowania mandatu posła w państwie polskim.	Zaświadczenie właściwego organu.
Okresy internowania na podstawie art. 42 dekretu z 12 grudnia 1981 r. o stanie wojennym (Dz.U. nr 29, poz. 154; z 1982 r. nr 3, poz. 18 oraz z 1989 r. nr 34, poz. 178).	Orzeczenie sądu.
<p>Okresy wykonywania działalności twórczej lub artystycznej na obszarze państwa polskiego:</p> <ul style="list-style-type: none"> • objętej obowiązkiem ubezpieczenia społecznego, za które opłacono składkę na ubezpieczenie społeczne lub w których ubezpieczony był zwolniony z opłacania składki, • przypadającej przed 1 stycznia 1974 r., uznane przez Komisję ds. Zaopatrzenia Emerytalnego, działającą przy ministrze właściwym do spraw kultury, pod warunkiem że twórca lub artysta opłacał składki na ubezpieczenie społeczne po 31 grudnia 1973 r. 	Potwierdzenie opłacania składek lub wykonywania działalności przynoszącej przychody nieobjęte składką, decyzja Komisji ds. Zaopatrzenia Emerytalnego Twórców lub inny dokument potwierdzający spełnienie wymienionych warunków.
<p>Okresy pracy adwokatów wykonywanej na obszarze państwa polskiego:</p> <ul style="list-style-type: none"> • objętej obowiązkiem ubezpieczenia społecznego, za którą opłacano składkę na ubezpieczenie społeczne lub w których występowało zwolnienie od płacenia składki, • przed dniem objęcia obowiązkiem ubezpieczenia społecznego z tego tytułu. 	<p>Potwierdzenie opłacania składek lub wykonywania pracy (działalności), z której przychody nie były objęte składką,</p> <p>zaświadczenie pracodawcy.</p>

Okresy składkowe	Wymagana dokumentacja
<p>Okresy wykonywania na terenie państwa polskiego pracy nakładczej:</p> <ul style="list-style-type: none"> • objętej obowiązkiem ubezpieczenia społecznego, za które płacono składkę na ubezpieczenie społeczne lub w których występowało zwolnienie od opłacania składki, • przed dniem objęcia obowiązkiem ubezpieczenia z tego tytułu, jeśli w tych okresach osoba wykonująca taką pracę uzyskiwała wynagrodzenie w wysokości co najmniej połowy obowiązującego najniższego wynagrodzenia, określonego na podstawie przepisów kodeksu pracy. 	<p>Potwierdzenie opłacania składek lub zaświadczenie o okresach uzyskiwania przychodów zwolnionych z opłacania składki,</p> <p>zaświadczenie pracodawcy.</p>
<p>Okresy pracy na obszarze państwa polskiego w rolniczych spółdzielniach produkcyjnych i w innych spółdzielniach zrzeszonych w Centralnym Związku Rolniczych Spółdzielni Produkcyjnych, w zespołowych gospodarstwach rolnych, spółdzielniach kółek rolniczych zrzeszonych w Krajowym Związku Rolników, Kółek i Organizacji Rolniczych</p> <p>oraz pracy na rzecz tych spółdzielni:</p> <ul style="list-style-type: none"> • pracy objętej obowiązkiem ubezpieczenia społecznego, za które opłacano składki za to ubezpieczenie lub w których występowało zwolnienie od opłacania składki, • przed dniem objęcia obowiązkiem ubezpieczenia społecznego z tego tytułu. 	<p>Potwierdzenie opłacania składek lub zaświadczenie o okresach uzyskiwania przychodów zwolnionych z opłacania składek.</p> <p>Zaświadczenie pracodawcy.</p>

Okresy składkowe	Wymagana dokumentacja
<p>Okresy pozarolniczej działalności gospodarczej na obszarze państwa polskiego:</p> <ul style="list-style-type: none"> • objętej obowiązkiem ubezpieczenia społecznego i okresy kontynuowania tego ubezpieczenia, za które opłacano składkę na ubezpieczenie, lub w których występowało zwolnienie od płacenia składki, • prowadzonej przed dniem objęcia obowiązkiem ubezpieczenia z tego tytułu, jeśli prowadzenie działalności gospodarczej odpowiadało warunkom ubezpieczenia. 	<p>Potwierdzenie opłacania składek lub zaświadczenie o okresie uzyskiwania przychodów zwolnionych z opłacania składek,</p> <p>zaświadczenie pracodawcy.</p>
<p>Okresy współpracy przy prowadzeniu pozarolniczej działalności gospodarczej na obszarze państwa polskiego, objętej obowiązkiem ubezpieczenia społecznego oraz okresy kontynuowania tego ubezpieczenia, za które opłacano składkę ubezpieczeniową lub w których występowało zwolnienie od płacenia składki.</p>	<p>Potwierdzenie opłacania składek lub prowadzenia działalności zwolnionej z ich opłacania.</p>
<p>Okresy ubezpieczenia społecznego duchownych na obszarze państwa polskiego, za które opłacano składkę na to ubezpieczenie lub w którym występowało zwolnienie od opłacania składki.</p>	<p>Potwierdzenie opłacania składek lub okresu ubezpieczenia, podczas którego nie było obowiązku opłacania składek.</p>
<p>Okresy pobierania stypendium sportowego z tytułu wyczynowego uprawiania sportu na obszarze państwa polskiego po ukończeniu 15. roku życia, z wyjątkiem okresów pobierania stypendium przez osoby uczące się lub studiujące w systemie studiów dziennych.</p>	<p>Zaświadczenie właściwego organu.</p>

b) Okresy nieskładkowe

Okresy nieskładkowe	Wymagana dokumentacja
Okresy pobierania wynagrodzenia za czas niezdolności do pracy, wypłacanego na podstawie przepisów art. 92 kodeksu pracy.	Zaświadczenie pracodawcy.
Okresy pobierania zasiłków z ubezpieczenia społecznego: chorobowego lub opiekuńczego.	Zaświadczenie pracodawcy.
Okresy pobierania świadczenia rehabilitacyjnego.	Decyzja ZUS.
Okresy pobierania zasiłku chorobowego i opiekuńczego oraz świadczenia rehabilitacyjnego po ustaniu obowiązku ubezpieczenia.	Decyzja ZUS.
Okresy pobierania renty chorobowej po ustaniu zatrudnienia w wymiarze czasu pracy nie niższym niż połowa obowiązującego w danym zawodzie lub po ustaniu obowiązku ubezpieczenia społecznego z innego tytułu.	Decyzja ZUS.
Okresy niewykonywania pracy po ustaniu zatrudnienia, jeśli za te okresy, na podstawie przepisów kodeksu pracy, zostało wypłacone odszkodowanie.	Orzeczenie sądu, zaświadczenie pracodawcy.
Okresy niewykonywania pracy w okresie przed 4 czerwca 1989 r. na skutek represji politycznych – nie więcej jednak niż 5 lat.	Dokumenty lub zeznania świadków podlegające ocenie i decyzji kierownika Urzędu ds. Kombatantów i Osób Represjonowanych.

Okresy nieskładkowe	Wymagana dokumentacja
<p>Okresy przypadające przed dniem nabycia prawa do emerytury lub renty urlopu wychowawczego, urlopu bezpłatnego udzielonego na podstawie przepisów w sprawie bezpłatnych urlopów dla matek pracujących, opiekujących się małymi dziećmi, innych udzielonych w tym celu urlopów bezpłatnych oraz okresy niewykonywania pracy – z powodu opieki nad dzieckiem:</p> <ul style="list-style-type: none"> • w wieku do 4 lat, w granicach do 3 lat na każde dziecko oraz łącznie – bez względu na liczbę dzieci – do 6 lat • na które ze względu na jego stan fizyczny psychiczny lub psychofizyczny przysługuje zasiłek pielęgnacyjny – dodatkowo w granicach 3 lat na każde dziecko. 	<p>Zaświadczenie lub oświadczenie osoby zainteresowanej i skrócony odpis aktu urodzenia dziecka, zaświadczenie lekarskie o stanie zdrowia dziecka.</p>
<p>Okresy przypadające przed dniem nabycia prawa do emerytury lub renty, okresy opieki pielęgnacyjnej nad inwalidą wojennym zaliczonym do I grupy inwalidzkiej lub uznanym za całkowicie niezdolnego do pracy oraz samodzielnej egzystencji, sprawowanej przez członka jego rodziny w wieku powyżej 16 lat, który w okresie sprawowania opieki nie osiągnął przychodu przekraczającego miesięcznie połowę najniższego wynagrodzenia.</p>	<p>Oświadczenie osoby sprawującej opiekę oraz orzeczenie komisji lekarskiej lub lekarza orzecznika i zaświadczenie potwierdzające status inwalidy wojennego osoby podopiecznej.</p>
<p>Okresy przypadające przed dniem nabycia prawa do emerytury lub renty, okresy niewykonywania pracy, w granicach do 6 lat, spowodowane koniecznością opieki nad innym niż dziecko członkiem</p>	<p>Oświadczenie osoby sprawującej opiekę oraz orzeczenie komisji lekarskiej lub lekarza orzecznika ZUS.</p>

Okresy nieskładkowe	Wymagana dokumentacja
<p>rodziny, zaliczonym do I grupy inwalidzkiej lub uznanym za całkowicie niezdolnego do pracy i samodzielnej egzystencji albo uznanym za osobę niepełnosprawną w stopniu znacznym, sprawowanej przez członka jego rodziny w wieku powyżej 16 lat, który w okresie sprawowania opieki nie osiągnął przychodu przekraczającego miesięcznie połowę najniższego wynagrodzenia.</p>	
<p>Okresy studiów doktoranckich i aspirantury naukowej w wymiarze określonym w decyzji o ich utworzeniu.</p>	<p>Zaświadczenie wydane przez jednostkę prowadzącą studia.</p>
<p>Okresy asystenckich studiów przygotowawczych.</p>	<p>Zaświadczenie wydane przez jednostkę prowadzącą studia.</p>
<p>Okresy nauki w szkole wyższej na jednym kierunku, pod warunkiem jednak ukończenia tej nauki w wymiarze określonym w programie studiów.</p>	<p>Zaświadczenie wystawione przez szkołę wyższą lub dyplom ukończenia.</p>
<p>Okresy doksztalcania zawodowego lekarzy w klinikach akademii medycznych i oddziałach instytutów naukowych jako wolontariuszy – w granicach 1 roku.</p>	<p>Zaświadczenie kliniki AM lub instytutu naukowego.</p>
<p>Okresy urlopu bezpłatnego oraz przerw w zatrudnieniu, w razie nieudzielenia urlopu bezpłatnego małżonkom pracowników skierowanych do pracy w przedstawicielstwach dyplomatycznych, urzędach konsular-</p>	<p>Zaświadczenie instytucji kierującej do pracy za granicą.</p>

Okresy nieskładkowe	Wymagana dokumentacja
nych, stałych przedstawicielstwach przy ONZ, w innych misjach specjalnych za granicą, w instytucjach, w ośrodkach informacji i kultury za granicą.	
Okresy udokumentowanej niezdolności do pracy, za które wypłacone zostały z Funduszu Pracy zasiłki dla bezrobotnych, zasiłki szkoleniowe lub stypendia.	Zaświadczenia właściwego urzędu pracy.
Okresy pobierania zasiłku przedemerytalnego lub świadczenia przedemerytalnego.	Decyzja właściwego urzędu pracy.

c) Okresy uzupełniające

Przy ustalaniu prawa do emerytury uwzględnia się także następujące okresy składkowe:

1. okresy ubezpieczania społecznego rolników, za które opłacano, przewidziane w odrębnych przepisach, składki,
2. przypadające przed 1 stycznia 1977 r. okresy prowadzenia gospodarstwa rolnego po ukończeniu 16. roku życia,
3. przypadające przed 1 stycznia 1983 r. okresy pracy w gospodarstwie rolnym po ukończeniu 16. roku życia.

Okresy uzupełniające mają być przyjęte tylko wówczas, gdy udowodnione przez wnioskujących okresy składkowe i nieskładkowe okażą się za krótkie do przyznania świadczenia i tylko w zakresie niezbędnym do ich uzupełnienia. Nie uwzględnia się ich, gdy zaliczono je do okresów ubezpieczenia do emerytury rolniczej. Okresy wymienione w pkt 2 i 3 mogą być udowodnione zaświadczeniem z urzędu gminy, zeznaniami świadków albo oświadczeniem potwierdzającym przez urząd gminy.

XII Podstawa prawna

Ustawa z 17 grudnia 1998 r. o emeryturach i rentach z Funduszu Ubezpieczeń Społecznych (Tekst jednolity: Dz.U. z 2004 r. nr 39, poz. 353 z późn. zm.)

Ustawa z 19 grudnia 2008 r. o emeryturach pomostowych (Dz.U. nr 237, poz. 1656), która (z wyjątkiem niektórych artykułów) weszła w życie z dniem 1 stycznia 2009 r.

Ustawa z 30 października 2002 r. o ubezpieczeniu społecznym z tytułu wypadków przy pracy i chorób zawodowych (Dz.U. nr 199, poz. 1673 z późn. zm.) oraz

Ustawa z 30 października 2002 r. o zaopatrzeniu z tytułu wypadków lub chorób zawodowych powstałych w szczególnych okolicznościach (Dz.U. nr 199, poz. 1674 z późn. zm.).

Ustawa z 27 czerwca 2003 r. o rencie socjalnej (Dz.U. nr 135, poz. 1268 z późn. zm.)

Rozporządzenie Ministra Polityki Społecznej z 14 grudnia 2004 r. w sprawie orzekania o niezdolności do pracy (Dz.U. nr 273, poz. 2711).

Rozporządzenie Ministra Pracy i Polityki Socjalnej z 22 lipca 1992 r. w sprawie szczegółowych zasad zawieszania lub zmniejszania emerytury lub renty (Dz.U. nr 58, poz. 290 z późn. zm.), zwanym dalej rozporządzeniem o zawieszalności, przy czym zgodnie z art. 194 ustawy emerytalnej stosuje się je w takim zakresie, w jakim jest zgodne z ustawą emerytalną;

Rozporządzenie Rady Ministrów z 7 lutego 1983 r. w sprawie wieku emerytalnego pracowników zatrudnionych w szczególnych warunkach lub w szczególnym charakterze (Dz.U. nr 8, poz. 43, z późn. zm.)

www.niepelnosprawni.pl

infolinia: 0 801 801 015

15 lat **INTEGRACJA**
www.integracja.org



ZNAJDŹ PRACĘ Z CENTRUM INTEGRACJA

Warszawa, ul. Dzielna 1, tel.: 022 831 85 82, warszawa@integracja.org

Gdynia, ul. Traugutta 2, tel.: 058 660 28 38, gdynia@integracja.org

Katowice, ul. Dąbrowskiego 22, tel.: 032 605 38 50, katowice@integracja.org

Kraków, ul. Piłsudskiego 6, tel.: 012 424 04 30, krakow@integracja.org

Zielona Góra, al. Niepodległości 11, tel.: 068 328 64 70, zielonagora@integracja.org

Projekty realizowane są przez:



KAPITAŁ LUDZKI
NARODOWA STRATEGIA SPÓJNOŚCI



Parlamentowy Fundusz
Rehabilitacji Osób
Niepełnosprawnych



Miasto
Stołeczne
Warszawa

UNIA EUROPEJSKA
EUROPEJSKI
FUNDUSZ SPOŁECZNY

