



Biblioteczka dla Osób Niepełnosprawnych

 **INTEGRACJA**  
www.integracja.org

# JAK SKORZYSTAĆ Z POMOCY SPOŁECZNEJ



Stan prawny na dzień 1 października 2007 r.

**Autor:**

Renata Jęsiak

**Korekta:**

Ewa Kniaziółcka

**Opracowanie graficzne:**

Monika Duliasz, Adriana Herbut

**Opracowanie redakcyjne:**

Dorota Starzyńska

**Przygotowanie do druku:**

Magdalena Borek

**Wydawca:**

Stowarzyszenie Przyjaciół Integracji,  
ul. Dzielna 1,  
00-162 Warszawa,  
tel. 022 635 13 30



[www.integracja.org](http://www.integracja.org)

Publikacja współfinansowana ze środków  
Państwowego Funduszu Rehabilitacyjnego Osób Niepełnosprawnych



oraz Miasta st. Warszawy



© Copyright by Stowarzyszenie Przyjaciół Integracji

Publikacja jest bezpłatna

Wszelkie prawa zastrzeżone. Każda reprodukcja lub adaptacja całości lub części niniejszej publikacji, i to niezależnie od zastosowanej techniki reprodukcji (drukarskiej, fotograficznej, komputerowej, nagrań fonograficznych itp.), wymaga pisemnej zgody Wydawcy.

EAN 9788389681362

ISBN 89681-36-6

# JAK SKORZYSTAĆ Z POMOCY SPOŁECZNEJ

*Renata Jęsiak*

**Stan prawny na dzień 1 października 2007 r.**

**DOTYCHCZAS W SERII  
UKAZAŁY SIĘ:**

ABC... DLA ARCHITEKTA

ABC... DLA NIEPEŁNOSPRAWNEGO  
PRACOWNIKA I PRACODAWCY

ABC... DLA PACJENTA

AKTYWNIEM SZUKAM PRACY

CO TRZEBA WIEDZIEĆ O KRUS

DOSTOSOWANIE BUDYNKÓW  
UŻYTECZNOŚCI PUBLICZNEJ  
– TEORIA I NARZĘDZIA

JAK DOSTOSOWAĆ BUDYNEK

OCHRONA PRAW  
NIEPEŁNOSPRAWNEGO  
KONSUMENTA

ODSZKODOWANIA – PORADNIK  
OSOBY POSZKODOWANEJ

OSOBY NIEPEŁNOSPRAWNE  
– OD REHABILITACJI DO PRACY

PROJEKTOWANIE DLA WSZYSTKICH

JAK ROZPOCZĄĆ I PROWADZIĆ  
WŁASNĄ DZIAŁALNOŚĆ  
GOSPODARCZĄ

REHABILITACJA ZAWODOWA  
I SPOŁECZNA ORAZ ZATRUDNIANIE  
– WYCIĄG Z USTAWY  
I KOMENTARZE

WSZYSTKO, CO POWINIENIEŚ  
WIEDZIEĆ O EMERYTURACH  
I RENTACH

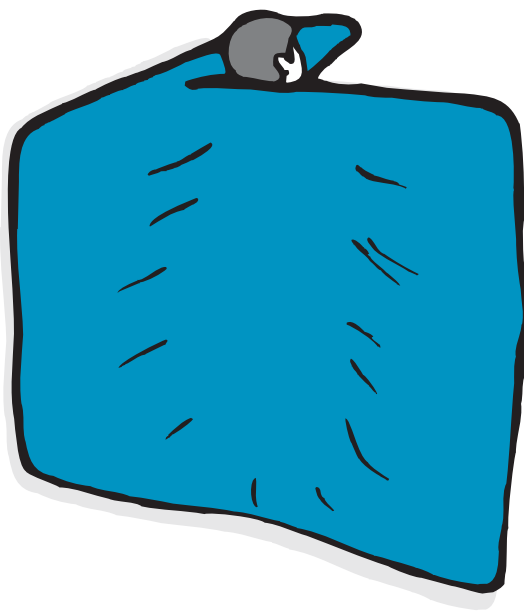
# SPIS TREŚCI

<b>I Wstęp</b> .....	4
<b>II Czy masz prawo do korzystania z pomocy społecznej?</b> .....	5
1. Komu przysługuje pomoc .....	5
2. Jak obliczysz twój dochód? .....	6
<b>III Formy pomocy społecznej, z których możesz skorzystać</b> .....	7
<b>IV Świadczenia pieniężne</b> .....	8
1. Zasiłek stały .....	8
2. Zasiłek okresowy .....	9
3. Zasiłek celowy .....	10
<b>V Świadczenia niepieniężne</b> .....	11
<b>VI Co zrobić, aby uzyskać świadczenie z pomocy społecznej?</b> .....	17
1. Przyznanie lub odmowa przyznania świadczenia .....	18
2. Wywiad środowiskowy .....	19
3. Podpisujesz kontrakt socjalny .....	24
4. Jak odwołać się od decyzji? .....	25
<b>VI Domy pomocy społecznej</b> .....	25
1. W jakich przypadkach starać się o miejsce w domu pomocy społecznej? .....	25
2. Ile zapłacisz za pobyt w domu pomocy społecznej? .....	31
<b>VIII Podstawa prawna</b> .....	32

## I Wstęp

Często w życiu dochodzi do sytuacji, w których nie jesteśmy w stanie sami sobie poradzić, pokonać trudności wykorzystując tylko własne zasoby i możliwości. W takich przypadkach korzystasz z pomocy najbliższej rodziny bądź przyjaciół. Jednakże w trudnych życiowych sytuacjach, spowodowanych np.: chorobą, mo-

żesz także skorzystać z pomocy państwa, w ramach pomocy społecznej. Warto żebyś pamiętał, że skorzystanie z pomocy społecznej jest twoim prawem. Jak każdy obywatel państwa masz w niej udział płacąc podatki, dlatego też, gdy znajdziesz się w potrzebie masz prawo skorzystać z różnorodnych form wsparcia.



## Czy masz prawo do korzystania z pomocy społecznej?

Warto, żebyś wiedział, że pomoc społeczna wspiera osoby, ale także i rodziny w wysiłkach zmierzających do zaspokojenia niezbędnych potrzeb i umożliwia im życie w warunkach odpowiadających godności człowieka. Zadaniem pomocy społecznej jest zapobieganie trudnym sytuacjom życiowym przez podejmowanie działań zmierzających do życiowego usamodzielnienia osób i rodzin oraz ich integracji ze środowiskiem.

### ! Uwaga:

Jeśli chciałbyś skorzystać z jakiejś formy pomocy społecznej, to powinieneś wiedzieć, że będziesz musiał współdziałać w rozwiązywaniu twojej trudnej sytuacji życiowej.

### 1. Komu przysługuje pomoc?

Na pewno zastanawiasz się czy każdej osobie będącej w trudnej sytuacji życiowej przysługuje pomoc państwa, czy też należy spełniać jakieś ściśle określone kryteria, aby z niej skorzystać.

Prawo do świadczeń z pomocy społecznej przysługuje:

- osobom posiadającym obywatelstwo polskie mieszkającym i przebywającym na terytorium Rzeczypospolitej Polskiej
- cudzoziemcom mieszkającym i przebywającym na terytorium Rzeczypospolitej Polskiej
- mieszkającym i przebywającym na terytorium Rzeczypospolitej Polskiej obywatelom innych państw, np.: państw członkowskich Unii Europejskiej, którzy posiadają prawo pobytu lub prawo stałego pobytu w naszym kraju.

Możesz starać się o pomoc z powodu:

- ubóstwa
- sieroctwa
- bezdomności
- bezrobocia
- niepełnosprawności
- długotrwałej lub ciężkiej choroby
- przemocy w rodzinie
- potrzeby ochrony macierzyństwa lub wielodzietności
- bezradności w sprawach opiekuńczo-wychowawczych i prowadzeniu gospodarstwa domowego, zwłaszcza w rodzinach niepełnych lub wielodzietnych
- braku umiejętności przystosowania do życia młodzieży opuszczającej placówki opiekuńczo-wychowawcze
- trudności w integracji osób, które otrzymały status uchodźcy
- trudności w przystosowaniu do życia po zwolnieniu z zakładu karnego
- alkoholizmu lub narkomanii
- zdarzenia losowego i sytuacji kryzysowej
- klęski żywiołowej lub ekologicznej.

### **Pamiętaj:**

W ustawie regulującej zagadnienie pomocy społecznej ustawodawca posługuje się takimi pojęciami, jak:

- kryterium dochodowe osoby samotnie gospodarującej – to dochód osoby prowadzącej samotnie gospodarstwo domowe
- kryterium dochodowe na osobę w rodzinie – to dochód na osobę w gospodarstwie wieloosobowym
- kryterium dochodowe rodziny – to dochód rodziny obliczany jako suma kwot kryterium dochodowego na osobę w rodzinie.

Jeśli w twoim przypadku doszło do jednego z wyżej wymienionych czynników bądź jeszcze innych okoliczności uzasadniających udzielenie pomocy społecznej, to przysługuje ci prawo do świadczeń pieniężnych, jeśli jednocześnie spełniasz kryterium dochodowe. Pomoc przeznaczona jest dla osób o najniższych dochodach. Zaliczasz się do nich, jeśli:

- jesteś osobą samotnie gospodarującą, której dochód nie przekracza kwoty 477 złotych

- w twojej rodzinie dochód na osobę nie przekracza kwoty 351 złotych
- w twojej rodzinie dochód nie przekracza sumy kwot kryterium dochodowego na osobę w rodzinie.

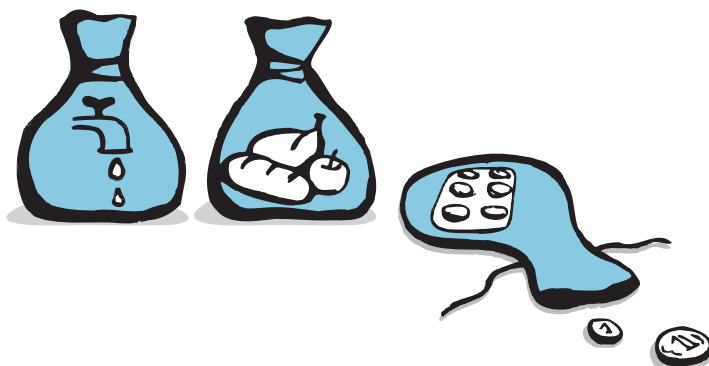
### **Pamiętaj:**

Powyższe wielkości kryterium dochodowego obowiązują od 1 października 2006 r. Kwoty te są zmienne, dlatego też należy śledzić zmiany prawa w tej materii, np.: uzyskując wiedzę w najbliższym ośrodku pomocy społecznej.

## **2. Jak obliczysz twój dochód?**

Dochód to suma miesięcznych przychodów – z miesiąca poprzedzającego złożenie przez siebie wniosku lub w przypadku utraty dochodu z miesiąca, w którym złożyłeś wniosek – bez względu na tytuł i źródło ich uzyskania pomniejszoną o:

- miesięczne obciążenie podatkiem dochodowym od osób fizycznych
- składki na ubezpieczenie zdrowotne oraz na ubezpieczenia społeczne
- kwotę alimentów świadczonych na rzecz innych osób.





Do dochodu nie wliczasz:

- jednorazowego pieniężnego świadczenia socjalnego
- wartości świadczeń w naturze
- świadczenia przysługującego osobie bezrobotnej z tytułu wykonywania prac społecznie użytecznych
- zapomogi pieniężnej dla niektórych emerytów, rencistów i osób pobierających świadczenie przedemerytalne albo zasiłek przedemerytalny w 2007 r.

Rada gminy, w drodze uchwały, może podwyższyć kwoty uprawniające do zasiłku okresowego i celowego (ich maksymalny wymiar to 477 złotych w przypadku osoby samotnie gospodarującej oraz 351 złotych dochodu na jednego członka rodziny).

#### Z sądu:

Jeśli twoim zdaniem znajdujesz się w sytuacji życiowej, która uzasadnia skorzystanie z pomocy społecznej, jednakże twoje dochody przekraczają limit określony przez ustawodawcę, to zwróć uwagę na orzeczenie Wojewódzkiego Sądu Administracyjnego w Warszawie z dnia 24 stycznia 2006 r., sygnatura: I SA/Wa 917/05, zgodnie z którym:

Rolą organu pomocy społecznej jest ustalenie, czy występują szczególne okoliczności dające możliwość ubiegania się o pomoc także wówczas, gdy dochód rodziny jest wyższy od kryterium dochodowego.

### III Formy pomocy społecznej, z których możesz skorzystać

Pomoc społeczna zapewnia różnorodne formy wsparcia, w zależności od potrzeb osoby tego wsparcia wymagającej. Formy pomocy dzieli się na świadczenia pieniężne oraz świadczenia niepieniężne.

Świadczenia pieniężne udzielane z pomocy społecznej to:

- zasiłek stały
- zasiłek okresowy
- zasiłek celowy i specjalny zasiłek celowy
- zasiłek i pożyczka na ekonomiczne usamodzielnienie

- pomoc dla rodzin zastępczych
- pomoc na usamodzielnienie oraz na kontynuowanie nauki
- świadczenie pieniężne na utrzymanie i pokrycie wydatków związanych z nauką języka polskiego dla uchodźców.

Natomiast do świadczeń niepieniężnych należą:

- praca socjalna
- bilet kredytowany, czyli bilet uprawniający do przejazdu najtańszymi środkami komunikacji
- składki na ubezpieczenie zdrowotne
- składki na ubezpieczenia społeczne

- pomoc rzeczową, w tym na ekonomiczne usamodzielnienie
- sprawienie pogrzebu
- poradnictwo specjalistyczne
- interwencję kryzysową
- schronienie
- posiłek
- niezbędne ubranie
- usługi opiekuńcze w miejscu zamieszkania, w ośrodkach wsparcia oraz w rodzinnych domach pomocy
- specjalistyczne usługi opiekuńcze w miejscu zamieszkania oraz w ośrodkach wsparcia
- mieszkanie chronione
- pobyt i usługi w domu pomocy społecznej
- opiekę i wychowanie w rodzinie zastępczej lub w placówce opiekuńczo-wychowawczej
- pomoc w uzyskaniu odpowiednich warunków mieszkaniowych, w tym w mieszkaniu chronionym, pomoc w uzyskaniu zatrudnienia, pomoc na zagospodarowanie – w formie rzeczowej dla osób usamodzielnianych
- szkolenia, poradnictwo rodzinne i terapię rodzinną prowadzoną przez ośrodki adopcyjno-opiekuńcze.

## IV Świadczenia pieniężne

### 1. Zasiłek stały

Zasiłek stały jest tą formą pomocy, która w sposób ciągły wspiera osoby znajdujące się w trudnej sytuacji życiowej. Przysługuje on:

- pełnoletniej osobie pozostającej w rodzinie, niezdolnej do pracy z powodu wieku lub całkowicie niezdolnej do pracy, jeżeli jej dochód, jak również dochód na osobę w rodzinie są niższe od kryterium dochodowego na osobę w rodzinie str. → 3
- pełnoletniej osobie samotnie gospodarującej, niezdolnej do pracy z powodu wieku lub całkowicie niezdolnej do pracy, jeżeli jej dochód jest niższy od kryterium dochodowego osoby samotnie gospodarującej str. → 3.

Ustala się go w wysokości:

- w przypadku osoby samotnie gospodarującej – różnicy między kryterium dochodowym osoby samotnie gospodarującej (przypomnijmy, że jest to kwota 477 złotych) a dochodem tej osoby, z tym że kwota zasiłku nie może być wyższa niż 418 złotych miesięcznie
- w przypadku osoby w rodzinie – różnicy między kryterium dochodowym na osobę w rodzinie (przypomnijmy, że jest to kwota 351 złotych) a dochodem na osobę w rodzinie.

#### **Pamiętaj:**

Kwota zasiłku stałego nie może być niższa niż 30 złotych miesięcznie ani wyższa niż 444 złotych miesięcznie.

### Przykład:

Pp. Kowalscy prowadzą dwuosobowe gospodarstwo domowe. Utrzymują się z renty pana Kowalskiego w wysokości 500 złotych, (jest on całkowicie niezdolny do pracy z powodu niepełnosprawności). Ich dochód na osobę w rodzinie wynosi 250 złotych, nie przekraczają więc kryterium dochodowego ustalonego na poziomie 351 złotych. Zasiłek stały państwa Kowalskich będzie wynosił 101 złotych.

Jeśli kwalifikujesz się jako osoba uprawniona do otrzymania zasiłku stałego, to zapewne istotną będzie dla ciebie informacja, że zasiłek stały nie przysługuje w przypadku zbiegu uprawnień do zasiłku stałego i renty socjalnej, świadczenia pielęgnacyjnego lub dodatku z tytułu samotnego wychowywania dziecka i utraty prawa do zasiłku dla bezrobotnych na skutek wpływu ustawowego okresu jego pobierania.

Zwróć uwagę, że osobę przebywającą w domu pomocy społecznej lub ubiegającą się o przyjęcie do niego, uznaje się za osobę samotnie gospodarującą, jeżeli przed przyjęciem do domu pomocy społecznej lub rozpoczęciem oczekiwania na miejsce w takim domu była uprawniona do zasiłku stałego.

## 2. Zasiłek okresowy

Kolejnym rodzajem zasiłku, jaki przysługuje z opieki społecznej jest

zasiłek okresowy. Przysługuje on osobie samotnie gospodarującej, której dochód jest niższy od kryterium dochodowego osoby samotnie gospodarującej oraz rodzinie, której dochód jest niższy od kryterium dochodowego rodziny szczególnie ze względu na:

- długotrwałą chorobę
- niepełnosprawność
- bezrobocie
- możliwość utrzymania lub nabycia uprawnień do świadczeń z innych systemów zabezpieczenia społecznego.

Zasiłek okresowy jest ustalany:

- w przypadku osoby samotnie gospodarującej – do wysokości różnicy między kryterium dochodowym osoby samotnie gospodarującej → str. 6, a dochodem tej osoby, z tym że kwota zasiłku nie może być wyższa niż 418 złotych miesięcznie
- w przypadku rodziny – do wysokości różnicy między kryterium dochodowym rodziny → str. 6, a dochodem tej rodziny.

### Przykład:

Pp. Wiśniewscy (małżeństwo z czwórką dzieci) utrzymują się z pensji pani Wiśniewskiej w wysokości 1 300 złotych netto miesięcznie, w której to kwocie mieszczą się zasiłki rodzinne na dzieci. Pan Wiśniewski nie pracuje, nie przysługuje mu prawo do zasiłku dla bezrobotnych. W wypadku tej rodziny zasiłek okresowy winno obliczać się jako różnicę pomiędzy kryte-

### Przykład cd.:

rium dochodowym rodziny (czyli dochodem rodziny obliczonym jako suma kwot kryterium dochodowego na osobę w rodzinie) a dochodem tej rodziny. Kryterium dochodowe rodziny wynosi w przypadku Wiśniewskich 2 106 złotych (351 złotych razy sześciu członków rodziny), dlatego też zasiłek okresowy winien być ustalony do wysokości 806 złotych (2 106 złotych minus 1 300 złotych).

Jednakże tak ustalona kwota zasiłku okresowego nie może być niższa niż 50% różnicy między:

- kryterium dochodowym osoby samotnie gospodarującej a dochodem tej osoby
- kryterium dochodowym rodziny a dochodem tej rodziny.

### Przykład:

W przypadku rodziny Wiśniewskich różnica pomiędzy kryterium dochodowym rodziny a jej dochodem wynosi 806 złotych, dlatego też kwota zasiłku okresowego nie może być ustalona poniżej kwoty 403 złotych.



Zwróć uwagę, że czas, na jaki jest przyznawany zasiłek okresowy, ustala ośrodek pomocy społecznej na podstawie okoliczności sprawy.

W twojej gminie zasiłki okresowe mogą być wyższe ponieważ rada gminy, w drodze uchwały, może podwyższyć minimalne kwoty zasiłku okresowego.

### Pamiętaj:

Kwota zasiłku okresowego nie może być niższa niż 20 złotych miesięcznie.

### 3. Zasiłek celowy

Zasiłek celowy może być ci przyznany w celu zaspokojenia twojej niezbędnej potrzeby bytowej, w szczególności na pokrycie części lub całości kosztów zakupu żywności, leków i leczenia, opału, odzieży, niezbędnych przedmiotów użytku domowego, drobnych remontów i napraw w mieszkaniu a także kosztów pogrzebu. Może być on przyznany w formie biletu kredytowego.

### Pamiętaj:

Warto zwrócić uwagę, że osobom bezdomnym i innym osobom nie mającym dochodu oraz możliwości uzyskania świadczeń na podstawie przepisów o powszechnym ubezpieczeniu w Narodowym Funduszu Zdrowia może być przyznany zasiłek celowy na pokrycie części lub całości wydatków na świadczenia zdrowotne.

Co istotne, zasiłek celowy może otrzymać również osoba albo rodzi-

na, która poniosła straty w wyniku zdarzenia losowego bądź w wyniku klęski żywiołowej lub ekologicznej. Może on być przyznany niezależnie od dochodu i może nie podlegać zwrotowi.

Jeśli twoje dochody bądź dochody twojej rodziny przekraczają kryterium dochodowe określone przez ustawodawcę, to powinienesz wiedzieć, że w szczególnie uzasadnionych przypadkach takim osobom lub rodzinom może być przyznany:

- specjalny zasiłek celowy w wysokości nieprzekraczającej odpowiednio kryterium dochodowego osoby samotnie gospodarującej lub rodziny, który nie podlega zwrotowi
- zasiłek okresowy, zasiłek celowy lub pomoc rzeczowa, pod warunkiem zwrotu części lub całości kwoty zasiłku lub wydatków na pomoc rzeczową.

#### Z sądu:

Zwróć uwagę na orzeczenie Wojewódzkiego Sądu Administracyjnego w Warszawie z dnia 24 lutego 2006 r., sygnatura: I SA/Wa 1947/05, zgodnie z którym:

Orzekając w przedmiocie odmowy przyznania zasiłku celowego organ ma obowiązek wziąć pod uwagę wskazówki, co do zasad udzielania pomocy społecznej osobom potrzebującym, pamiętając nie tylko, że rodzaj, forma i rozmiar świadczenia powinny być odpowiednie do okoliczności uzasadniających udzielenie pomocy, (...) ale i o tym, że potrzeby osób i rodzin korzystających z pomocy społecznej powinny zostać uwzględnione, jeżeli odpowiadają celom i mieszczą się w możliwościach pomocy społecznej, (...). Oznacza to, że możliwości finansowe ośrodka nie mogą być w dacie wydawania decyzji obiektywną podstawą odmowy przyznania wnioskowanego świadczenia.

## V

### Świadczenia niepieniężne

Różnorodność świadczeń niepieniężnych wiąże się oczywiście z różnorodnością sytuacji życiowych i wynikających z nich potrzeb. Wszystkie mają cechę wspólną – służą wsparciu osób uprawnionych.

Jeśli zrezygnujesz z zatrudnienia w związku z koniecznością sprawowania bezpośredniej, osobistej opie-

ki nad długotrwale lub ciężko chorym członkiem rodziny oraz wspólnie niezamieszkującymi matką, ojcem (także matką i ojcem współmałżonka) lub rodzeństwem, to ośrodek pomocy społecznej opłaci składkę na twoje ubezpieczenia emerytalne i rentowe od kwoty kryterium dochodowego na osobę w rodzinie, tj. 351 złotych. Warunkami, jakie mu-

sisz spełnić jest dochód na osobę w twojej rodzinie, tj. rodzinie osoby opiekującej się nieprzekraczający 150% kwoty kryterium dochodowego na osobę w rodzinie oraz niepodleganie przez ciebie obowiązkowym ubezpieczeniom emerytalnym i rentowym z innych tytułów. Nie możesz także otrzymywać emerytury albo renty. Regulacja ta będzie miała także zastosowanie do ciebie, jeśli przejdziesz na urlop bezpłatny w związku z koniecznością sprawowania opieki.



### **Pamiętaj:**

Konieczność sprawowania bezpośredniej, osobistej opieki nad członkami rodziny stwierdza lekarz ubezpieczenia zdrowotnego w zaświadczeniu wydanym nie wcześniej niż na 14 dni przed złożeniem wniosku o przyznanie świadczenia.

Jednakże składka na ubezpieczenia emerytalne i rentowe nie przysługuje ci, jeśli w dniu złożenia wniosku o przyznanie świadczenia:

- ukończyłeś 50 lat i nie posiadasz okresu ubezpieczenia (składkowego i nieskładkowego) wynoszącego co najmniej 10 lat
- posiadasz okres ubezpieczenia (składkowy i nieskładkowy) wynoszący 20 lat w przypadku kobiet i 25 lat w przypadku mężczyzn.

Kolejną formą wsparcia, jakie możesz uzyskać z pomocy społecznej, jest pomoc w formie pieniężnej lub rzeczowej, którą przyznaje gmina w ce-

lu ekonomicznego usamodzielnienia osób uprawnionych. Może ona być przyznana w formie jednorazowego zasiłku celowego lub nieoprocentowanej pożyczki. Aby otrzymać pomoc w tej formie powinieneś zawrzeć umowę z gminą, w której winny się znaleźć warunki udzielenia i spłaty pożyczki oraz jej zabezpieczenie.

### **Uwaga:**

Pożyczka może być umorzona w całości lub w części, jeżeli przyczyni się to do szybszego osiągnięcia celów pomocy społecznej.



Warto zwrócić uwagę na pomoc w formie rzeczowej w celu ekonomicznego usamodzielnienia się. Można ją określić jako podanie przysłowiowej wędki, czyli wsparcie dążeń osoby uprawnionej a nie podawanie gotowych rozwiązań, np.: w postaci środków pieniężnych. Pomoc ta następuje przez udostępnienie maszyn i narzędzi pracy stwarzających ci możliwość zorganizowania własnego warsztatu pracy. Może także polegać na udostępnieniu urządzeń ułatwiających pracę niepełnosprawnym. Przedmioty te są udostępniane na podstawie umowy użyczenia.

Natomiast pomoc w celu ekonomicznego usamodzielnienia się nie przysługuje ci, jeżeli ty bądź twoja rodzina jako ubiegający się o tą formę wsparcia, otrzymaliście już pomoc na ten cel z innego źródła.

**! Ważne:**

Gmina może odmówić przyznania ci pomocy na ekonomiczne usamodzielnienie, bądź ograniczyć rozmiary pomocy w przypadku uchylania się przez siebie bądź twoją rodzinę od podjęcia odpowiedniej pracy w rozumieniu przepisów o zatrudnieniu i przeciwdziałaniu bezrobociu albo poddania się przeszkoleniu zawodowemu.

Inaczej niż z wyżej wymienionymi formami pomocy jest z pracą socjalną, która świadczona jest osobom i rodzinom bez względu na posiadany dochód. Jest ona świadczona na rzecz poprawy funkcjonowania osób i rodzin w ich środowisku społecznym. Praca socjalna prowadzona jest:

- z osobami i rodzinami w celu rozwinięcia lub wzmocnienia ich aktywności i samodzielności życiowej
- ze społecznością lokalną w celu zapewnienia współpracy i koordynacji działań instytucji i organizacji istotnych dla zaspokajania potrzeb członków społeczności.

Istotną pomocą dla ciebie bądź twojej rodziny może być także poradnictwo specjalistyczne, w szczególności prawne, psychologiczne i rodzinne. Świadczy się je osobom i rodzinom, które mają trudności lub wykazują potrzebę wsparcia w rozwiązywaniu swoich problemów życiowych bez względu na posiadany dochód.

I tak poradnictwo prawne realizowane jest poprzez udzielanie informacji o obowiązujących przepisach z zakresu prawa rodzinnego i opiekuń-

czego, zabezpieczenia społecznego, ochrony praw lokatorów. Poradnictwo psychologiczne to procesy diagnozowania, profilaktyki i terapii, zaś poradnictwo rodzinne obejmuje szeroko rozumiane problemy funkcjonowania rodziny, w tym problemy wychowawcze w rodzinach naturalnych i zastępczych oraz problemy opieki nad osobą niepełnosprawną a także terapię rodzinną.

**Pamiętaj:**

Bez względu na posiadany dochód możesz skorzystać z poradnictwa prawnego w zakresie prawa rodzinnego i opiekuńczego, zabezpieczenia społecznego, ochrony praw lokatorów, poradnictwa psychologicznego oraz poradnictwa rodzinnego.

Kolejną z form pomocy niepieniężnej jest interwencja kryzysowa. Stanowi zespół różnorodnych działań podejmowanych na rzecz osób i rodzin będących w stanie kryzysu. Jej celem jest przywrócenie równowagi psychicznej i umiejętności samodzielnego radzenia sobie, a dzięki temu zapobieganie przejściu reakcji kryzysowej w stan chronicznej niewydolności psychospołecznej. O niewydolności psychospołecznej mówimy w przypadku, gdy brak równowagi psychicznej prowadzi do nieumiejętności współpracy, współdziałania z otoczeniem, nieumiejętności adaptacji w zaistniałej sytuacji. I w tym przypadku obejmuje się pomocą osoby i rodziny bez względu na posiadany dochód.

Co możesz zyskać w ramach interwencji kryzysowej? W jej ramach możesz uzyskać natychmiastową specjalistyczną pomoc psychologiczną, a w zależności od potrzeb – poradnictwo socjalne lub prawne, zaś w sytuacjach uzasadnionych – schronienie do 3 miesięcy. Ponadto matki z małoletnimi dziećmi oraz kobiety w ciąży dotknięte przemocą lub znajdujące się w innej sytuacji kryzysowej, mogą w ramach interwencji kryzysowej znaleźć schronienie i wsparcie w domach dla matek z małoletnimi dziećmi i kobiet w ciąży. Do tych domów mogą być również przyjmowani ojcowie z małoletnimi dziećmi albo inne osoby sprawujące opiekę prawną nad dziećmi.

Pomoc społeczna organizuje także schronienie, posiłki i niezbędne ubrania dla osób, które są pozbawione tych dóbr.

W ten sposób pomoc społeczna zaspokaja najbardziej podstawowe potrzeby każdego człowieka.

#### Z sądu:

W sprawie organizowania posiłków przez pomoc społeczną warto zwrócić uwagę na orzeczenie Wojewódzkiego Sądu Administracyjnego w Warszawie z dnia 29 grudnia 2005 r., sygnatura: I SA/Wa 810/05, zgodnie z którym: Zastosowanie wsparcia (...) w postaci jednego posiłku dziennie winno być rozważone z punktu widzenia sytuacji życiowej i materialnej i ustalenie czy będzie bardziej stosownym udzielenie pomocy w formie zasiłku celowego na zakup produktów żywnościowych czy wydatkowanie środków na zakup talonów na posiłki w barze znacznie odległym od miejsca zamieszkania skarżącego, co pociąga za sobą wydatki na codzienne dojazdy do miejsca wydawania posiłków.

§

L. p.	Formy pomocy	Sposób udzielenia pomocy
1.	Organizacja schronienia	Przyznanie tymczasowego miejsca noclegowego w noclegowniach, schroniskach, domach dla bezdomnych i innych miejscach do tego przeznaczonych
2.	Organizacja posiłków	Pomoc doraźna albo okresowa w postaci jednego gorącego posiłku dziennie przysługuje osobie, która własnym staraniem nie może go sobie zapewnić
3.	Dostarczenie ubrania	Przyznanie niezbędnego ubrania następuje przez dostarczenie osobie potrzebującej bielizny, odzieży i obuwia odpowiednich do jej indywidualnych właściwości oraz pory roku

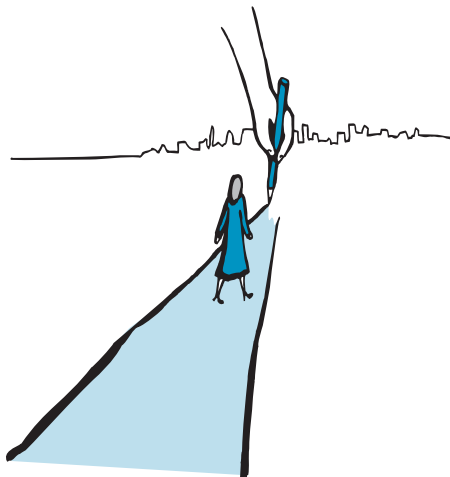


Pomoc społeczna przewiduje także pewne formy wsparcia dla osób mających szczególnie trudną sytuację życiową, np.: dla osób bezdomnych. Osoba będąca w takiej sytuacji może zostać objęta indywidualnym programem wychodzenia z bezdomności, polegającym na wspieraniu jej w rozwiązywaniu problemów życiowych, w szczególności rodzinnych i mieszkaniowych oraz pomocy w uzyskaniu zatrudnienia.

**Uwaga:**

Istotnym jest, że indywidualny program wychodzenia z bezdomności jest opracowywany przez pracownika socjalnego ośrodka pomocy społecznej wraz z osobą bezdomną. Powinien on uwzględniać sytuację tej osoby oraz zapewniać szczególne wsparcie osobie, która aktywnie uczestniczy w wychodzeniu z bezdomności. Stosownie do potrzeb osoby bezdomnej program może uwzględniać wszelkie środki pomocy, jakimi dysponuje ośrodek pomocy społecznej realizujący program. Ośrodek opłaca składkę na ubezpieczenie zdrowotne za osobę bezdomną objętą indywidualnym programem wychodzenia z bezdomności.

Szczególną ochroną objęte zostały osoby samotne, które z powodu wieku, choroby lub innych przyczyn wymagają pomocy innych osób, a są jej pozbawione, a rodzina oraz także wspólnie niezamieszkujący małżonek, wstępni, zstępni nie mogą takiej pomocy zapewnić. W takich sy-



tuacjach osobom tym przysługuje pomoc w formie usług opiekuńczych lub specjalistycznych usług opiekuńczych. Usługi te obejmują pomoc w zaspokajaniu codziennych potrzeb życiowych, opiekę higieniczną, zaleconą przez lekarza pielęgnację oraz, w miarę możliwości, zapewnienie kontaktów z otoczeniem. Zakres usług, okres i miejsce świadczenia ustala ośrodek pomocy społecznej przyznający usługi.

Specjalistyczne usługi opiekuńcze to usługi dostosowane do szczególnych potrzeb wynikających z rodzaju schorzenia lub niepełnosprawności, świadczone przez osoby ze specjalistycznym przygotowaniem zawodowym.

Ponadto osobom, które ze względu na wiek, chorobę lub niepełnospraw-

ność wymagają częściowej opieki i pomocy w zaspokajaniu niezbędnych potrzeb życiowych, mogą być przyznane usługi opiekuńcze, specjalistyczne usługi opiekuńcze lub posiłek, świadczone w ośrodku wsparcia. Ośrodkiem wsparcia jest: środowiskowy dom samopomocy, dzienny dom pomocy, dom dla matek z małoletnimi dziećmi i kobiet w ciąży, schronisko i dom dla bezdomnych oraz klub samopomocy.

Jeśli w twoim wypadku brak jest możliwości zapewnienia usług opiekuńczych w twoim miejscu zamieszkania, a z powodu wieku wymagasz pomocy innych osób, to możesz korzystać z usług opiekuńczych i bytowych w formie rodzinnego domu pomocy. Rodzinny dom pomocy stanowi formę usług opiekuńczych i bytowych świadczonych całodobowo przez uprawnioną osobę w jej miejscu zamieszkania dla nie mniej niż trzech i nie więcej niż

ośmiu osób wymagających z powodu wieku wsparcia w tej formie.

Kolejna forma pomocy jest skierowana do osób, które ze względu na trudną sytuację życiową, wiek, niepełnosprawność lub chorobę potrzebują wsparcia w funkcjonowaniu w codziennym życiu, lecz nie wymagają całodobowej opieki, np. osób:

- z zaburzeniami psychicznymi
- opuszczających rodzinę zastępczą, placówkę opiekuńczo-wychowawczą, młodzieżowy ośrodek wychowawczy, zakład dla nieletnich
- uchodźców.

Może być im przyznany pobyt w mieszkaniu chronionym. Przebywanie w nim ma przygotować podopiecznych – pod opieką specjalistów – do prowadzenia samodzielnego życia. Mieszkanie chronione zapewnia warunki samodzielnego funkcjonowania w środowisku, w integracji ze społecznością lokalną.



## VI Co powinieneś zrobić, aby uzyskać świadczenie z pomocy społecznej?

Podstawowa zasada udzielania świadczeń z pomocy społecznej sprowadza się do tego, że w trakcie postępowania organ udzielający pomocy kieruje się przede wszystkim dobrem osób korzystających z pomocy społecznej i ochroną ich dóbr osobistych.



### Pamiętaj:

W trakcie postępowania w przedmiocie udzielania świadczeń z pomocy społecznej udzielający pomocy musi przestrzec zasady, aby nie podawać do wiadomości publicznej nazwisk osób korzystających z pomocy społecznej oraz rodzaju i zakresu przyznanego świadczenia.

Oczywiście w zakresie niezbędnym do przyznawania i udzielania świadczeń z pomocy społecznej dane osób ubiegających się i korzystających z tych świadczeń dotyczące: pochodzenia etnicznego, stanu zdrowia, nałogów, skazania, orzeczeń o ukaraniu, a także innych orzeczeń wydanych w postępowaniu sądowym lub administracyjnym są przetwarzane.

Po świadczenie z pomocy społecznej powinieneś udać się do gminy zgodnie z miejscem twojego zamieszkania. Natomiast osoba bezdomna powinna zgłosić się do gminy, w której ostatnio była zameldowana na pobyt stały. Jeśli znajdujesz się w szczególnie trudnej sytuacji, to zgłoś się do gmi-

ny w twoim aktualnym miejscu pobytu. Podobna zasada ma zastosowanie także w sprawach niecierpiących zwłoki oraz w sprawach cudzoziemców, którym udzielono zgody na pobyt tolerowany.

Musisz pamiętać, że pomimo tego, że świadczenia z pomocy społecznej mogą być udzielone z urzędu, to generalnie są one udzielane na wniosek osoby zainteresowanej bądź też jej przedstawiciela ustawowego albo innej osoby, za zgodą osoby zainteresowanej lub jej przedstawiciela ustawowego. Przedstawiciel ustawy to osoba działająca na podstawie ustawy w cudzym imieniu i ze skutkami bezpośrednio dla reprezentowanego, np.: przedstawicielami ustawowymi dziecka są jego rodzice.

Zwróć także uwagę na normy prawne, zgodnie z którymi kierownik ośrodka pomocy społecznej i kierownik powiatowego centrum pomocy rodzinie może, w drodze umowy, ustalić z małżonkiem, zstępnymi (dzieci, wnuki, prawnuki) lub wstępnymi (rodzice, dziadkowie, pradiadkowie) wysokość świadczonej przez nich pomocy na rzecz osoby ubiegającej się o przyznanie świadczenia. Podobnie można ustalić opłatę od wyżej wymienionych osób za pobyt tego mieszkańca w domu pomocy społecznej.

## 1. Przyznanie lub odmowa przyznania świadczenia

Przyznanie świadczeń z pomocy społecznej następuje w drodze decyzji administracyjnej. Nie wymaga jej udzielanie świadczeń w postaci:

- interwencji kryzysowej
- pracy socjalnej
- poradnictwa
- skierowania do placówki opiekuńczo-wychowawczej
- a także przyznanie biletu kredytowanego.

Świadczenia pieniężne z pomocy społecznej są przyznawane i wypłacane za okres miesiąca kalendarzowego, poczynwszy od tego, w którym został złożony wniosek wraz z wymaganą dokumentacją. Do najczęściej wymaganych dokumentów zalicza się zaświadczenia:

- o dochodach wszystkich członków rodziny
- potwierdzające naukę przez dzieci, potwierdzające trudną sytuację życiową, np.: dokumentacja lekarska potwierdzająca długotrwałą chorobę, zaświadczenie z urzędu pracy o zarejestrowaniu jako bezrobotny.

W przypadku, gdy uprawnienie do świadczenia nie obejmuje pełnego miesiąca, świadczenie przyznaje się za niepełny miesiąc, a kwotę świadczenia ustala się, dzieląc pełne kwoty przez liczbę dni kalendarzowych tego miesiąca i mnożąc przez liczbę dni objętych świadczeniem. Kwoty świadczeń pieniężnych zaokrąglą się w górę do dziesięciu groszy.

### Ważne:

Warto żebyś wiedział, że zmiana dochodu osoby samotnie gospodarującej lub rodziny w okresie pobierania świadczenia pieniężnego nie wpływa na jego wysokość, jeżeli kwota zmiany nie przekroczyła 10% odpowiednio kryterium dochodowego osoby samotnie gospodarującej lub kryterium dochodowego na osobę w rodzinie. Podobnie zmiana dochodu o 10% w okresie ponoszenia odpłatności za świadczenie niepieniężne nie wpływa na wysokość tej odpłatności.

Decyzję administracyjną można zmienić lub uchylić na swoją niekorzyść bez twojej zgody tylko w przypadku:

- zmiany przepisów prawa
- zmiany twojej sytuacji dochodowej lub osobistej
- pobrania przez ciebie nienależnego świadczenia.

Natomiast można zmienić lub uchylić decyzję (czyli nie jest to działanie obligatoryjne), w przypadku, gdy wystąpiły następujące przesłanki:

- stwierdzenie przez pracownika socjalnego marnotrawienia przyznanych ci świadczeń
- celowego niszczenia świadczeń
- korzystania ze świadczeń w sposób niezgodny z przeznaczeniem
- marnotrawienia własnych zasobów finansowych
- brak twojego lub twojej rodziny współdziałania z pracownikiem socjalnym w rozwiązywaniu trud-

nej sytuacji życiowej

- odmowa zawarcia kontraktu socjalnego bądź niedotrzymywanie jego postanowień
- nieuzasadniona odmowa podjęcia przez siebie zatrudnienia, innej pracy zarobkowej jeśli jesteś osobą bezrobotną lub wykonywania prac społecznie użytecznych
- twoja nieuzasadniona odmowa podjęcia leczenia odwykowego w zakładzie leczenia odwykowego
- stwierdzenie przez pracownika socjalnego dysproporcji między udokumentowaną wysokością dochodu a sytuacją majątkową osoby lub rodziny, wskazującą, że osoba ta lub rodzina jest w stanie przezwyciężyć trudną sytuację życiową, wykorzystując własne zasoby majątkowe, w szczególności w przypadku posiadania znacznych zasobów finansowych, wartościowych przedmiotów majątkowych lub nieruchomości
- odmowa złożenia oświadczenia o dochodach i stanie majątkowym.



### **Pamiętaj:**

Zmiana decyzji administracyjnej na korzyść strony nie wymaga jej zgody.

## **2. Wywiad środowiskowy**

Każdą decyzję administracyjną o przyznaniu lub odmowie przyznania świadczenia – z wyjątkiem decyzji o odmowie przyznania biletu kredytowanego – wydaje się po przeprowadzeniu rodzinnego wywiadu

środowiskowego. Przeprowadza się go w celu:

- ustalenia sytuacji osobistej, rodzinnej, dochodowej i majątkowej osób i rodzin
- wydania opinii w celu ustanowienia rodziny zastępczej, w związku z prowadzonym postępowaniem w sprawie ustanowienia rodziny zastępczej
- przyznania pomocy pieniężnej na częściowe pokrycie kosztów utrzymania dziecka
- dokonywania oceny sytuacji opiekuńczo-wychowawczej dziecka umieszczonego w rodzinie zastępczej
- przyznania pomocy pieniężnej na usamodzielnienie
- przyznania pomocy pieniężnej na kontynuowanie nauki
- skierowania dziecka do placówki opiekuńczo-wychowawczej.

Wywiad przeprowadzany jest w terminie 14 dni od dnia powzięcia wiadomości o potrzebie przyznania świadczenia z pomocy społecznej, bądź wystąpienia z wnioskiem o wydanie decyzji potwierdzającej prawo do świadczeń opieki zdrowotnej. Są to najczęściej spotykane sytuacje. Jednakże w tym samym terminie przeprowadzany jest wywiad w przypadku: zwrócenia się sądu lub starosty o wydanie opinii w celu ustanowienia rodziny zastępczej, w związku z prowadzonym postępowaniem w sprawie ustanowienia rodziny zastępczej albo otrzymania orzeczenia sądu o umieszczeniu dziecka w placówce

opiekuńczo-wychowawczej typu interwencyjnego, socjalizacyjnego lub rodzinnego, a także powzięcia informacji o przemyśle w rodzinie. Natomiast w sprawach niecierpiących zwłoki, wymagających pilnej interwencji ośrodka pomocy społecznej lub powiatowego centrum pomocy rodzinie, wywiad przeprowadza się w terminie 2 dni od dnia powzięcia wiadomości o potrzebie przyznania świadczenia.

Pamiętaj, że wywiad przeprowadza się w miejscu zamieszkania osoby lub rodziny albo w miejscu ich pobytu. Przeprowadzając wywiad pracownik socjalny bierze pod uwagę indywidualne cechy, sytuację osobi-

stą, rodzinną, dochodową i majątkową osoby samotnie gospodarującej lub osób w rodzinie, mogące mieć wpływ na rodzaj i zakres przyznawanej im pomocy.

#### **Uwaga:**

Na podstawie przeprowadzonego wywiadu pracownik socjalny dokonuje analizy i oceny twojej sytuacji i formułuje wnioski z niej wynikające, które stanowią podstawę planowania pomocy.

Pracownik socjalny przeprowadzający wywiad winien okazać ci swoją legitymację. Jest to czterostronicowy tekturowy dokument w kolorze jasnozielonym.

#### **Art. 105**

Sądy, organy i jednostki organizacyjne są obowiązane niezwłocznie, nie później jednak niż w terminie 7 dni, udostępnić lub udzielić na wniosek pracownika socjalnego odpowiednich informacji, które mają znaczenie dla rozstrzygnięcia o przyznaniu lub wysokości świadczeń z pomocy społecznej.

#### **Art. 121**

1. Pracownik socjalny korzysta z prawa pierwszeństwa przy wykonywaniu swoich zadań w urzędach, instytucjach i innych placówkach. Organy są obowiązane do udzielania pracownikowi socjalnemu pomocy w zakresie wykonania tych czynności.

2. Pracownikowi socjalnemu przysługuje ochrona prawna przewidziana dla funkcjonariuszy publicznych. – art. 105 i art. 121 ust. 112 ustawy z dnia 12 marca 2004 r. o pomocy społecznej (Dz. U. Nr 64, póź. 593, ze zm.)

(pieczęć jednostki wydającej)

**LEGITYMACJA  
PRACOWNIKA  
SOCJALNEGO**

nr .....

<div style="border: 1px solid black; width: 100px; height: 100px; margin-bottom: 10px; display: flex; align-items: center; justify-content: center;">             fotografia           </div> <p>..... (podpis pracownika socjalnego)</p> <p>..... (imię i nazwisko)</p> <p><b>jest pracownikiem socjalnym</b></p> <p>W ..... (nazwa pracodawcy)</p> <p>W ..... (miejsowość)</p>	<p>uprawnionym do przeprowadzania rodzinnych wywiadów środowiskowych oraz podejmowania działań mających na celu ustalenie uprawnień osób i rodzin do świadczeń pomocy społecznej przewidzianych ustawą z dnia 12 marca 2004 r. o pomocy społecznej.</p> <p>..... Data i podpis osoby wydającej</p> <p>..... Ważna na rok wystawienia</p> <p>..... Ważność legitymacji przedłuża się na rok:</p> <table style="width: 100%; text-align: center;"> <tr> <td><input type="radio"/></td> <td><input type="radio"/></td> <td><input type="radio"/></td> </tr> <tr> <td>mp.</td> <td>mp.</td> <td>mp.</td> </tr> <tr> <td><input type="radio"/></td> <td><input type="radio"/></td> <td><input type="radio"/></td> </tr> <tr> <td>mp.</td> <td>mp.</td> <td>mp.</td> </tr> </table>	<input type="radio"/>	<input type="radio"/>	<input type="radio"/>	mp.	mp.	mp.	<input type="radio"/>	<input type="radio"/>	<input type="radio"/>	mp.	mp.	mp.
<input type="radio"/>	<input type="radio"/>	<input type="radio"/>											
mp.	mp.	mp.											
<input type="radio"/>	<input type="radio"/>	<input type="radio"/>											
mp.	mp.	mp.											

Przed przystąpieniem do przeprowadzenia wywiadu pracownik socjalny powinien uprzedzić cię o odpowiedzialności karnej za udzielenie nieprawdziwych informacji.

Wiedz, że pracownik socjalny przeprowadzający rodzinny wywiad środowiskowy może domagać się od ciebie lub twojej rodziny złożenia oświadczenia o dochodach i stanie majątkowym. Co istotne odmowa złożenia oświadczenia jest podstawą wydania decyzji o odmowie przyznania świadczenia.

Sytuację osobistą, rodzinną, dochodową i majątkową osoby lub rodziny ustala się na podstawie następujących dokumentów:

dowodu osobistego lub innego dokumentu stwierdzającego tożsamość

skróconego odpisu aktu urodzenia dziecka lub książeczki zdrowia dziecka (do wglądu) – w przypadku gdy dziecko nie figuruje w dowodzie osobistym opiekuna prawnego

dokumentów określających status cudzoziemca w Rzeczypospolitej Polskiej

decyzji właściwego organu w sprawie renty, emerytury, świadczenia przedemerytalnego lub zasiłku przedemerytalnego

orzeczenia komisji do spraw inwalidztwa i zatrudnienia wydanego przed dniem 1 września 1997 r., orzeczenia lekarza orzecznika o niezdolności do pracy, niezdolności do samodzielnej egzystencji, orzeczenia komisji lekarskiej

orzeczenia o niepełnosprawności

albo orzeczenia o stopniu niepełnosprawności

- ☑ zaświadczenia pracodawcy o wysokości wynagrodzenia z tytułu zatrudnienia (zaświadczenie winno zawierać informacje o wysokości potrąconej zaliczki na podatek dochodowy od osób fizycznych, składki na ubezpieczenie zdrowotne, emerytalne i rentowe w części finansowanej przez ubezpieczonego oraz składki na ubezpieczenie chorobowe)
- ☑ zaświadczenia o wysokości wynagrodzenia uzyskiwanego na podstawie umowy agencyjnej, umowy zlecenia, umowy o dzieło albo w okresie członkostwa w rolniczej spółdzielni produkcyjnej lub spółdzielni kółek rolniczych (usług rolniczych) z podaniem danych jak w punkcie powyżej
- ☑ zaświadczenia pracodawcy o okresie zatrudnienia, w tym o okresach, za które były opłacane składki na ubezpieczenia społeczne oraz o okresach nieskładkowych
- ☑ dowodu otrzymania renty lub emerytury, zasiłku przedemerytalnego lub świadczenia przedemerytalnego
- ☑ zaświadczenia urzędu gminy o powierzchni gospodarstwa rolnego w hektarach przeliczeniowych
- ☑ zaświadczenia wystawionego przez szkołę potwierdzającego kontynuowanie nauki w gimnazjum, szkole ponadgimnazjalnej, szkole podstawowej lub szkole wyższej
- ☑ decyzji starosty o uznaniu lub odmowie uznania za osobę bezrobotną, utracie statusu osoby bezrobotnej, o przyznaniu, odmowie przyznania, wstrzymaniu, wznowieniu wypłaty oraz utracie lub pozbawieniu prawa do zasiłku dla bezrobotnych, dodatku szkoleniowego, stypendium, dodatku aktywizacyjnego albo zaświadczenia o pozostawaniu w ewidencji bezrobotnych lub poszukujących pracy
- ☑ decyzji Zakładu Ubezpieczeń Społecznych o ustaleniu kapitału początkowego
- ☑ zaświadczenia Kasy Rolniczego Ubezpieczenia Społecznego potwierdzającego zobowiązanie opłacania składki na ubezpieczenie społeczne rolników
- ☑ zaświadczenia Zakładu Ubezpieczeń Społecznych o zadeklarowanej podstawie wymiaru składek na ubezpieczenie społeczne osób prowadzących pozarolniczą działalność gospodarczą
- ☑ zaświadczenia wydane przez naczelnika właściwego urzędu skarbowego o wysokości dochodu z pozarolniczej działalności gospodarczej
- ☑ oświadczenia o uzyskaniu w ciągu 12 miesięcy poprzedzających miesiąc złożenia wniosku lub w okresie pobierania świadczenia z pomocy społecznej, dochodu jednorazowego przekraczającego pięciokrotnie kwoty kryterium dochodowego
- ☑ zaświadczenia lub decyzji organów przyznających świadczenia pieniężne
- ☑ oświadczenia o stanie majątkowym.



.....dnia .....  
(miejscowość, data)

.....  
(imię i nazwisko)

.....  
(adres)

**ZASTRZEŻONE – po wypełnieniu**  
Egzemplarz pojedynczy

**OŚWIADCZENIE O STANIE MAJĄTKOWYM\***

Ja ..... urodzona/y .....  
(imię i nazwisko) (data i miejsce)

oświadczam, że na stan majątkowy mojej rodziny/mój\*\* składają się:

I Nieruchomości:

– mieszkanie – wielkość (w m<sup>2</sup>), charakter własności

– dom (wielkość /w m<sup>2</sup>)

– place, działki (powierzchnia w m<sup>2</sup>)

– gospodarstwo rolne (rodzaj, liczba hektarów, w tym przeliczeniowych)

II Ruchomości:

– samochody (typ, rocznik, wartość szacunkowa)

– maszyny (rodzaj, wartość szacunkowa)

– inne (rodzaj, wartość szacunkowa)

III Posiadane zasoby:

– pieniądze (oszczędności, papiery wartościowe itp. – wartość nominalna)

– przedmioty wartościowe (wartość szacunkowa)

IV Inne, dodatkowe informacje o stanie majątkowym:

Oświadczam, że znana jest mi treść art. 233 §1 Kodeksu karnego o odpowiedzialności karnej za podanie nieprawdy lub zatajenie prawdy.

.....  
(podpis)

\*Należy uwzględnić majątek objęty wspólnością ustawową oraz majątek odrębny.

\*\*Niepotrzebne skreślić.

Jeśli pracownik socjalny stwierdzi występowanie przemocy w rodzinie, to wypełnia formularz „Pomoc Społeczna – Niebieska Karta” stanowiący załącznik do rodzinnego wywiadu środowiskowego.



#### **Ważne:**

Nie zapominaj, że osoby i rodziny korzystające z świadczeń z pomocy społecznej są obowiązane niezwłocznie poinformować organ, który przyznał świadczenie, o każdej zmianie w ich sytuacji osobistej, dochodowej i majątkowej, która wiąże się z podstawą do przyznania świadczeń.

Aktualizację wywiadu sporządza się w przypadku ubiegania się o świadczenie z pomocy społecznej po raz kolejny oraz w przypadku konieczności dokonania zmiany danych zawartych w wywiadzie.



#### **Pamiętaj:**

W przypadku osób korzystających ze stałych form pomocy aktualizację wywiadu środowiskowego sporządza się nie rzadziej niż co 6 miesięcy, mimo braku zmiany danych.

### **3. Podpisujesz kontrakt socjalny**

W celu określenia sposobu współdziałania w rozwiązywaniu problemów osoby lub rodziny znajdującej się w trudnej sytuacji życiowej, pracownik socjalny ośrodka pomocy społecznej może zawrzeć kontrakt socjalny z tobą lub twoją rodziną. Jest to nowa forma wsparcia mająca na celu jak najlepsze dopasowanie

pomocy do potrzeb osoby uprawnionej. W kontrakcie winny być wskazane sposoby działań, które powinienś podjąć, aby poprawić swoją sytuację.

Kontrakt składa się z dwóch części. W pierwszej znajdują się ustalenia kontraktu:

- strony kontraktu
- dane osoby/rodziny zawierające kontrakt
- ocena sytuacji życiowej strony kontraktu i ustalony w związku z nią plan pracy socjalnej (przyczyny trudnej sytuacji życiowej, możliwości osoby/rodziny pozwalające na rozwiązanie tej sytuacji, ograniczenia lub bariery w środowisku powodujące utrudnienia w rozwiązaniu trudnej sytuacji życiowej, cele, które ma osiągnąć osoba umożliwiające przewyżczenie trudnej sytuacji)
- działania, jakie strony zobowiązują się podjąć dla osiągnięcia celu (z określeniem terminu, w jakim działania zostaną podjęte).

Natomiast druga część to ocena realizacji działań ustalonych w kontrakcie socjalnym. Oceny realizacji działań ustalonych w kontrakcie dokonują obie strony kontraktu, tj. osoba zawierająca kontrakt oraz pracownik socjalny. Strony ustalają, czy kontrakt wymaga zmian. Jeśli tak, to: jakich, która ze stron je podejmie i w jakim terminie. W przypadku braku możliwości wynegocjowania zmian kontaktu strony mają prawo

wystąpić do kierownika ośrodka pomocy społecznej o rozstrzygnięcie kwestii spornych.

#### 4. Jak odwołać się od decyzji ośrodka?

Ośrodek pomocy społecznej nie zawsze musi zgadzać się z tobą w ocenie twojej sytuacji. W przypadku, gdy dyrektor ośrodka pomocy społecznej wyda decyzję, z którą się nie zgadzasz możesz złożyć odwołanie. Jesteś zobowiązany złożyć je do Samorządowego Kolegium Odwoławczego (SKO) za pośrednictwem organu,

który decyzję wydał. Termin do wniesienia odwołania wynosi 14 dni od dnia doręczenia decyzji. Odwołanie od decyzji w sprawie świadczeń z pomocy społecznej może złożyć inna osoba za twoją zgodą.

Warto żebyś wiedział, że w przypadku, gdy decyzja Samorządowego Kolegium Odwoławczego nie jest twoim zdaniem słuszna, to możesz jeszcze złożyć skargę do wojewódzkiego sądu administracyjnego. We wszystkich decyzjach, jakie otrzymasz będzie pouczenie o sposobie i terminie wniesienia środków zaskarżenia.

## VII Domy pomocy społecznej

### 1. W jakich przypadkach starać się o miejsce w domu pomocy społecznej?

Bywają takie sytuacje życiowe, w których nawet różnorodne formy wsparcia wykonywane przez pracowników pomocy społecznej w domu osoby uprawnionej, np.: w postaci usług opiekuńczych, nie wystarczają. Jeśli znalazłeś się w takiej sytuacji, to możesz starać się o umieszczenie w domu pomocy społecznej.

Prawo do umieszczenia w domu pomocy społecznej przysługuje ci, jeśli jesteś osobą:

- wymagającą całodobowej opieki z powodu wieku, choroby lub niepełnosprawności
- niemogącą samodzielnie funkcjonować w codziennym życiu

- nie można zapewnić ci niezbędnej pomocy w formie usług opiekuńczych.

Jeśli spełniasz ww. przesłanki, to możesz uzyskać skierowanie do domu pomocy społecznej odpowiedniego



typu, zlokalizowanego jak najbliżej twojego miejsca zamieszkania.

Do umieszczenia w domu niezbędna będzie jednakże twoja zgoda bądź zgoda twojego przedstawiciela ustawowego.

### **! Uwaga:**

Jeśli przewidywany termin oczekiwania na umieszczenie w domu pomocy społecznej najbliżej twojego miejsca zamieszkania wynosi ponad 3 miesiące, to możesz złożyć wniosek o umieszczenie w innym domu pomocy społecznej, w którym przewidywany termin oczekiwania na umieszczenie jest krótszy.

Zwróć uwagę, że w przypadku, gdy osoba bezwzględnie wymagająca pomocy lub jej przedstawiciel ustawowy nie wyrażają zgody na umieszczenie w domu pomocy społecznej lub po umieszczeniu wycofają swoją zgodę, ośrodek pomocy społecznej lub dom pomocy społecznej są obowiązane do zawiadomienia o tym sądu, a jeżeli osoba taka nie ma przedstawiciela ustawowego lub opiekuna – prokuratora.

Natomiast jeśli jesteś osobą wymagającą wzmożonej opieki medycznej, to powinieneś uzyskać skierowanie od starosty do zakładu opiekuńczo-leczniczego lub placówki pielęgnacyjno-opiekuńczej.

Decyzję o skierowaniu do domu pomocy społecznej i decyzję ustalającą opłatę za pobyt wydaje organ twojej gminy.

### **! Ważne:**

W przypadku, gdy nie ma możliwości umieszczenia cię w domu pomocy społecznej z powodu braku wolnych miejsc, zostaniesz powiadomiony bądź o wpisaniu na listę oczekujących oraz o przewidywanym terminie oczekiwania na umieszczenie w domu.

Decyzję o umieszczeniu w domu pomocy społecznej wydaje organ gminy prowadzący dom lub starosta powiatu prowadzący dom pomocy społecznej.

Na jakie usługi możesz liczyć w domu pomocy społecznej?

Domy pomocy społecznej, w zależności od tego, dla kogo są przeznaczone, dzielą się na domy dla:

- osób w podeszłym wieku
- osób przewlekle somatycznie chorych
- osób przewlekle psychicznie chorych
- dorosłych niepełnosprawnych intelektualnie
- dzieci i młodzieży niepełnosprawnych intelektualnie
- osób niepełnosprawnych fizycznie.

W każdym z tych rodzajów domów są wykonywane usługi dostosowane do potrzeb mieszkańców zgodne ze standardami określonymi dla danego typu domu. Są to usługi: bytowe, opiekuńcze, wspomagające i edukacyjne na poziomie obowiązującego standardu. Zakres i forma usług powinna wynikać z twoich jako mieszkańca domu indywidualnych potrzeb.



### **Pamiętaj:**

Organizacja domu pomocy społecznej, zakres i poziom usług świadczonych przez dom powinien uwzględniać w szczególności wolność, intymność, godność i poczucie bezpieczeństwa mieszkańców domu oraz stopień ich fizycznej i psychicznej sprawności.

W celu określenia indywidualnych potrzeb mieszkańca domu oraz zakresu usług dom powołuje zespoły terapeutyczno-opiekuńcze składające się na ogół z pracowników domu, którzy bezpośrednio zajmują się wspieraniem mieszkańców. Do ich zadań należy opracowywanie indywidualnych planów wsparcia mieszkańców oraz wspólna z mieszkańcami realizacja.



### **Pamiętaj:**

Indywidualny plan wsparcia powinien być przygotowany w terminie 6 miesięcy od dnia przyjęcia cię do domu. Powinieneś brać udział przy jego ustalaniu, jeżeli jest to możliwe ze względu na twój stan zdrowia i gotowość do uczestnictwa w nim. Co więcej masz możliwość wyboru pracownika pierwszego kontaktu (jeżeli wybór ten jest możliwy ze względu na twój stan zdrowia i organizację pracy domu), który koordynuje działania wynikające z indywidualnego planu wsparcia.

Dom pomocy społecznej – niezależnie od typu – świadczy usługi:

1. W zakresie potrzeb bytowych, zapewniając:

- miejsce zamieszkania
  - wyżywienie
  - odzież i obuwie
  - utrzymanie czystości.
2. Opiekuńcze, polegające na:
- udzielaniu pomocy w podstawowych czynnościach życiowych
  - pielęgnacji
  - niezbędnej pomocy w załatwianiu spraw osobistych.
3. Wspomagające, polegające na:
- umożliwieniu udziału w terapii zajęciowej
  - podnoszeniu sprawności i aktywizowaniu mieszkańców domu
  - umożliwieniu zaspokojenia potrzeb religijnych i kulturalnych
  - zapewnieniu warunków do rozwoju samorządności mieszkańców domu
  - stymulowaniu nawiązywania, utrzymywania i rozwijania kontaktu z rodziną i społecznością lokalną
  - działaniu zmierzającym do usamodzielnienia mieszkańca domu, w miarę jego możliwości
  - pomocy usamodzielniającemu się mieszkańcowi domu w podjęciu pracy, szczególnie mającej charakter terapeutyczny, w przypadku osób spełniających warunki do takiego usamodzielnienia
  - zapewnieniu bezpiecznego przechowywania środków pieniężnych i przedmiotów wartościowych
  - finansowaniu mieszkańcowi domu nieposiadającemu własnego dochodu wydatków na niezbędne przedmioty osobistego użytku, w kwocie nieprzekraczającej 30%

zasiłku stałego (przypominam, że jego wysokość w przypadku osoby samotnie gospodarującej, to różnica między kryterium dochodowym osoby samotnie gospodarującej (477 złotych) a dochodem tej osoby, z tym że kwota zasiłku nie może być wyższa niż 418 zł miesięcznie) → str. 6-8

- zapewnieniu przestrzegania praw mieszkańców domu oraz dostępności do informacji o tych prawach dla mieszkańców domu
- sprawnym wnoszeniu i załatwianiu skarg i wniosków mieszkańców domu.

Natomiast dom dla dzieci i młodzieży niepełnosprawnych intelektualnie (dopuszcza się w nim pobyt osób, które ukończyły 30. rok życia, jeżeli cechuje je mała zdolność adaptacyjna do zmiany otoczenia i ponad pięcioletni okres pobytu w tym domu), poza powyżej wymienionymi usługami w zakresie potrzeb edukacyjnych zapewnia:

- pobieranie nauki
- uczestnictwo w zajęciach rewalidacyjno-wychowawczych
- uczenie i wychowanie przez doświadczenia życiowe.



### **Pamiętaj:**

Aby dom pomocy społecznej spełniał wymagane ustawowo kryteria, musi spełniać wiele szczegółowych warunków – począwszy od wyposażenia budynku, pokoiów, poprzez posiłki, zapewnienie odzieży, aż po organizację życia kulturalnego.

Warto, żebyś się z nimi dokładnie zapoznał, abyś miał świadomość praw, jakie ci przysługują.

Dom uznaje się za spełniający warunki, jeżeli:

#### **1. W zakresie usług bytowych:**

- budynek i jego otoczenie są pozbawione barier architektonicznych
- budynek wielokondygnacyjny ma zainstalowany dźwig osobowy dostosowany do potrzeb osób niepełnosprawnych
- budynek jest wyposażony w system przyzywowo-alarmowy i system alarmowo-przeciwpożarowy
- liczba miejsc w nowo powstających domach jest nie większa niż 100.

#### **2. W domu znajdują się następujące pomieszczenia:**

- pokoje mieszkalne jednoosobowe i wieloosobowe
- pokoje dziennego pobytu
- jadalnia
- gabinet medycznej pomocy doraźnej
- pomieszczenia do terapii i rehabilitacji
- kuchenka pomocnicza
- pomieszczenie pomocnicze do prania i suszenia
- palarnia, jeżeli wśród mieszkańców domu są osoby palące
- pokój gościnny
- miejsce kultu religijnego zgodne z wyznaniem mieszkańca domu, jeżeli nie ma on możliwości uczestniczenia w nabożeństwach poza domem
- inne pomieszczenia techniczne służące zaspokajaniu potrzeb sanitarnych mieszkańców domu.

### 3. Pokój mieszkalny:

- jednoosobowy ma powierzchnię nie mniejszą niż 9 m<sup>2</sup>
- wieloosobowy ma powierzchnię nie mniejszą niż 6 m<sup>2</sup> na osobę
- w przypadku osób poruszających się samodzielnie – jest przeznaczony dla nie więcej niż trzech osób
- w przypadku osób leżących – jest przeznaczony dla nie więcej niż 4 osób
- jest wyposażony w łóżko lub tapczan, szafę, stół, krzesła, szafkę nocną dla każdego mieszkańca domu oraz odpowiednią do liczby osób mieszkających w pokoju liczbę wyprawdzeń elektrycznych.



#### **Uwaga:**

Pokój uznaje się za spełniający wymagane normy, o których mowa w pkt. 1 i 2, jeżeli odstępstwo poniżej wymaganej powierzchni nie jest większe niż 5%.

### 4. W zakresie warunków sanitarnych:

- liczba łazienek zapewnia możliwość korzystania z każdej przez nie więcej niż pięć osób, a w przypadku toalet przez nie więcej niż cztery osoby (jeżeli liczba osób leżących przekracza 50% ogólnej liczby mieszkańców domu, dopuszcza się zmniejszenie liczby tych pomieszczeń o 25%)
- łazienki i toalety są przystosowane do potrzeb osób niepełnosprawnych
- w nowo powstających domach na pokój przypada jedna toaleta oraz

łazienka, w której wyposażeniu znajduje się wanna lub prysznic.

### 5. Pomieszczenia mieszkalne domu są czyste, sprzątane w miarę potrzeby, nie rzadziej niż raz dziennie, estetyczne, wolne od nieprzyjemnych zapachów.

### 6. W zakresie wyżywienia i organizacji posiłków:

- mieszkańcom domu zapewnia się co najmniej 3 posiłki dziennie
- zapewnia się wybór zestawu posiłków lub otrzymania posiłku dodatkowego oraz posiłku dietetycznego, zgodnie ze wskazaniem lekarza,
- dla każdego z posiłków czas wydawania wynosi 2 godziny, z tym że ostatni posiłek jest podawany nie wcześniej niż o godz. 18<sup>00</sup>
- podstawowe produkty żywnościowe oraz napoje są dostępne przez całą dobę
- mieszkaniec może spożywać posiłki w pokoju mieszkalnym
- w razie potrzeby mieszkaniec jest karmiony.

### 7. Mieszkańcom domu nieposiadającym własnej odzieży i obuwia oraz możliwości ich zakupienia z własnych środków zapewnia się odzież i obuwie odpowiedniego rozmiaru, dostosowane do jego potrzeb, pory roku, utrzymane w czystości i wymieniane w razie potrzeby, w tym:

- odzież całodzienną – co najmniej dwa zestawy
- odzież zewnętrzną: płaszcz lub kurtkę – co najmniej jeden zestaw
- bieliznę dzienną – co najmniej 4 komplety.

- bieliznę nocną – co najmniej 2 komplety
- co najmniej jedną parę obuwia oraz pantofle domowe.



### **Ważne:**

Zaopatrzenie w odzież i obuwie leżących mieszkańców domu dostosowuje się do potrzeb wynikających z ich stanu zdrowia.

**8.** Mieszkańcom domu jest zapewniana pomoc w utrzymaniu higieny osobistej, a w przypadku gdy sami nie są w stanie zapewnić sobie środków czystości i higienicznych, otrzymują:

- w miarę potrzeby: mydło, pastę i szczoteczkę do mycia zębów oraz środki piorące, szampon do mycia włosów, a dla mężczyzn i starszych chłopców – przybory do golenia
- ręczniki: co najmniej dwie sztuki, zmieniane w miarę potrzeby, nie rzadziej niż raz na tydzień
- pościel, zmienianą w miarę potrzeby, nie rzadziej niż raz na dwa tygodnie.

**9.** Dzieciom są udostępniane zabawki odpowiednie do ich wieku i sprawności.

**10.** W zakresie usług opiekuńczych i wspomagających zapewniane są:

- świadczenie pracy socjalnej
- organizacja terapii zajęciowej w pracowniach terapii
- możliwość korzystania przez mieszkańców domu z biblioteki lub punktu bibliotecznego oraz codziennej prasy, a także możliwość zapoznania się z przepisami prawnymi dotyczącymi domów

- organizacja świąt, uroczystości okazjonalnych oraz umożliwia się udział w imprezach kulturalnych i turystycznych
- możliwość kontaktu z kapłanem i udział w praktykach religijnych, zgodnie z wyznaniem mieszkańca domu
- regularny kontakt z dyrektorem domu w określonych dniach tygodnia i godzinach, podanych do wiadomości w dostępnym miejscu
- sprawienie pogrzebu, zgodnie z wyznaniem zmarłego mieszkańca domu.

### **Pamiętaj:**

Na każdych 100 mieszkańców domu powinno być zatrudnionych nie mniej niż 2 pracowników socjalnych w pełnym wymiarze czasu pracy.

Natomiast wskaźnik zatrudnienia w pełnym wymiarze czasu pracy pracowników zespołu terapeutyczno-opiekuńczego, powinien wynosić dla:

- osób w podeszłym wieku – nie mniej niż 0,4 na jednego mieszkańca domu
- osób przewlekle somatycznie chorych – nie mniej niż 0,6 na jednego mieszkańca domu
- osób przewlekle psychicznie chorych – nie mniej niż 0,5 na jednego mieszkańca domu
- osób dorosłych niepełnosprawnych intelektualnie – nie mniej niż 0,5 na jednego mieszkańca domu
- dzieci i młodzieży niepełnosprawnej intelektualnie – nie mniej niż 0,6 na jednego mieszkańca domu



- osób niepełnosprawnych fizycznie – nie mniej niż 0,5 na jednego mieszkańca domu.

## 2. Ile zapłacisz za pobyt w domu pomocy społecznej?

Pobyt w domu pomocy społecznej jest odpłatny do wysokości średniego miesięcznego kosztu utrzymania, który ustala wójt, burmistrz, prezydent miasta (domy pomocy społecznej o zasięgu gminnym), starosta (domy o zasięgu powiatowym), marszałek województwa (regionalne domy pomocy społecznej).

Zobowiązani do wnoszenia opłaty za pobyt w domu pomocy społecznej są w kolejności:

- mieszkaniec domu, a w przypadku osób małoletnich, przedstawiciel ustawowy z dochodów dziecka
- małżonek, zstępni przed wstępnymi
- gmina, z której osoba została skierowana do domu pomocy społecznej.

Opłatę za pobyt w domu pomocy społecznej wnoszą:

- mieszkaniec domu, nie więcej jednak niż 70% swojego dochodu, a w przypadku osób małoletnich przedstawiciel ustawowy z dochodów dziecka, nie więcej niż 70% tego dochodu
- małżonek, zstępni przed wstępnymi – zgodnie z umową zawartą pomiędzy kierownikiem domu pomocy społecznej, w której określa się wysokość ponoszonej przez nich opłaty za pobyt w domu:

a) w przypadku osoby samotnie go-

spodarującej, jeżeli dochód jest wyższy niż 250% kryterium dochodowego osoby samotnie gospodarującej, (czyli kwoty 477 złotych), jednak kwota dochodu pozostająca po wniesieniu opłaty nie może być niższa niż 250% tego kryterium, tj. 1 192,50 złotych

b) w przypadku osoby w rodzinie, jeżeli posiadany dochód na osobę jest wyższy niż 250% kryterium dochodowego na osobę w rodzinie, (czyli kwoty 351 złotych), z tym że kwota dochodu pozostająca po wniesieniu opłaty nie może być niższa niż 250% kryterium dochodowego na osobę w rodzinie, tj. 877,50 złotych

- gmina, z której osoba została skierowana do rodzinnego domu pomocy – w wysokości różnicy między średnim kosztem utrzymania w domu a opłatami wnoszonymi przez osoby, o których mowa w pkt. a i b.

Warto żebyś wiedział, że w przypadku niewywiązywania się osób zobowiązanych do uiszczenia opłaty, ponosi je zastępczo gmina, z której osoba została skierowana do domu pomocy społecznej. Przysługuje jej jednak prawo dochodzenia zwrotu poniesionych na ten cel wydatków.

### Uwaga:

Opłatę powinieneś wnieść do kasy domu lub na jego rachunek bankowy. Jeśli otrzymujesz emeryturę bądź rentę a także zasiłek stały, to opłata może być potrącana z tych dochodów odpowiednio przez właściwy organ emerytalno-rentowy bądź przez

ośrodek pomocy społecznej po wcześniejszym uzyskaniu od ciebie zgody. Członkowie rodziny wpłacają opłatę do kasy lub na rachunek bankowy gminy, z której mieszkaniec domu został skierowany. Gmina przekazuje ją na rachunek bankowy właściwego domu pomocy społecznej.

Za okres nieobecności w domu nieprzekraczający 21 dni w roku kalendarzowym, opłaty nie ponosisz. W przypadku osoby małoletniej nie wnosi się opłaty w przypadku jej nieobecności nieprzekraczającej 70 dni w roku kalendarzowym, jeśli w tym czasie przebywa ona w domu rodzinnym.

Zwróć uwagę na przepisy umożliwiające złożenie wniosku o zwolnienie z opłaty za pobyt w domu. Sto-

sowny wniosek można złożyć, jeżeli:

- ty bądź twoja rodzina (osoby zobowiązane do ponoszenia opłaty) wnosicie opłatę za pobyt innych członków rodziny w domu pomocy społecznej, ośrodka wsparcia lub innej placówce
- występują uzasadnione okoliczności, zwłaszcza długotrwała choroba, bezrobocie, niepełnosprawność, śmierć członka rodziny, straty materialne powstałe w wyniku klęski żywiołowej lub innych zdarzeń losowych
- małżonkowie, zstępni, wstępni utrzymują się z jednego świadczenia lub wynagrodzenia
- osoba obowiązana do wnoszenia opłaty jest w ciąży lub samotnie wychowuje dziecko.

## VIII Podstawa prawna

*Ustawa z dnia 12 marca 2004 r. o pomocy społecznej (Dz. U. z 2004 r. nr 64, poz. 593 z późn. zm.; ost. zm. Dz.U. z 2007 r. nr 120, poz. 818)*

*Rozporządzenie Rady Ministrów z dnia 24 lipca 2006 r. w sprawie zwyfikowanych kryteriów dochodowych oraz kwot świadczeń pieniężnych z pomocy społecznej (Dz. U. 2006 r. nr 135, poz. 950)*

*Rozporządzenie Ministra Polityki Społecznej z dnia 19 kwietnia 2005 r. w sprawie rodzinnego wywiadu środowiskowego (Dz. U. 2005 r. nr 77, poz. 672)*

*Rozporządzenie Ministra Polityki Społecznej z dnia 1 marca 2005 r. w sprawie wzoru kontraktu socjalnego (Dz. U z 2005 r. nr 42, poz. 409)*

*Ustawa z dnia 12 marca 2004 r. o pomocy społecznej (Dz. U. z 2004 r. nr 64, poz. 593 z późn. zm.; ost. zm. Dz. U. z 2007 r. nr 36, poz. 226)*

*Rozporządzenie Ministra Polityki Społecznej z dnia 19 października 2005 r. w sprawie domów pomocy społecznej (Dz. U. z 2005 r. nr 217, poz. 1837).*

# JAK SKORZYSTAĆ Z PRZYŚŁUGUJĄCYCH CI ŚWIADCZEŃ?

## WYBIERZ PUBLIKACJĘ DLA SIEBIE!

TYTULY WYDAWANE PRZEZ STOWARZYSZENIE  
PRZYJACIÓŁ INTEGRACJI

  
www.integracja.org



**Jak utrzymać i dostosować swoje mieszkanie** – Poznaj zasady przyznawania dodatku mieszkaniowego albo lokalu socjalnego oraz dofinansowania do likwidacji barier architektonicznych w twoim mieszkaniu.



**Poznaj pięć rodzajów świadczeń rodzinnych** – Sprawdź, o które ze świadczeń możesz się starać, aby twojej rodzinie łatwiej było funkcjonować.



**Jak skorzystać z pomocy społecznej** – Dowiedz się, jak uzyskać przysługujące ci w trudnej sytuacji życiowej świadczenia – jak sobie pomóc.



**Jak zapewnić opiekę swoim bliskim** – Przeczytaj o tym, gdzie uzyskasz pomoc, gdy ciężko ci samemu opiekować się osobą niepełnosprawną lub gdy sam potrzebujesz takiej pomocy.

SKONTAKTUJ SIĘ Z NAJBLIŻSZYM CENTRUM INTEGRACJA



**Gdynia**  
ul. Traugutta 2  
tel.: 058 660 28 38  
faks: 058 660 28 50  
gdynia@integracja.org  
czynne: poniedziałek-piątek  
w godz. 9.00-17.00

**Kraków**  
ul. Piłsudskiego 6 (oficyna)  
tel.: 012 424 04 30  
faks: 012 431 16 31  
krakow@integracja.org  
czynne: poniedziałek-piątek  
w godz. 9.00-17.00

**Warszawa**  
ul. Dzielna 1  
tel.: 022 831 85 82, 831 01 39  
warszawa@integracja.org  
czynne: poniedziałek  
w godz. 9.00-18.00,  
wtorek-piątek w godz. 9.00-17.00

**Zielona Góra**  
al. Niepodległości 11  
tel.: 068 328 64 70  
faks: 068 324 13 53  
zielonagora@integracja.org  
czynne: poniedziałek-piątek  
w godz. 8.00-16.00

WEJDŹ NA PORTAL

www.  
**niepełni i sprawni**  
PORTAL DLA OSÓB NIEPEŁNOSPRAWNYCH .pl

i zamów wybraną  
publikację.

SZUKASZ PRACY, A JESTEŚ OSOBĄ NIEPEŁNOSPRAWNĄ?

POMOŻEMY CI  
JĄ ZNALEZĆ!

# 5 SPOSOBÓW NA ZNALEZIENIE PRACY

## 1 ZAPOZNAJ SIĘ Z BEZPŁATNYMI PUBLIKACJAMI



Pracowniku – poznaj swoje uprawnienia jako osoby niepełnosprawnej. Pracodawco – dowiedz się, jak zatrudnić osobę niepełnosprawną i co na tym zyskasz oprócz dobrego pracownika.



Chcesz się usamodzielnic? Jesteś niepełnosprawny i szukasz pracy? Przeczytaj o sposobach, jak tego dokonać.



Masz pomysły na biznes? Znajdziesz tu wszystko, co powinieneś wiedzieć o prowadzeniu własnej firmy, gdy jesteś osobą niepełnosprawną.

## 2 PRZECZYTAJ BEZPŁATNY DODATEK PRACA



## 3 ZADZWOŃ NA INFOLINIĘ



## 4 WEJDŹ NA PORTAL

www.niepełnospawni.pl  
PORTAL DLA OSÓB NIEPEŁNOSPRAWNYCH

## 5 SKONTAKTUJ SIĘ Z NAJBLIŻSZYM

**CENTRUM  
INTEGRACJA**

Gdynia  
ul. Traugutta 2  
tel.: 058 660 28 38  
faks: 058 660 28 50  
gdynia@integracja.org  
czynne: poniedziałek-piątek  
w godz. 9.00-17.00

Kraków  
ul. Piłsudskiego 6 (oficyna)  
tel.: 012 424 04 30  
faks: 012 431 16 31  
krakow@integracja.org  
czynne: poniedziałek-piątek  
w godz. 9.00-17.00

Warszawa  
ul. Dzielna 1  
tel.: 022 831 85 82, 831 01 39  
warszawa@integracja.org  
czynne: poniedziałek  
w godz. 9.00-18.00,  
wtorek-piątek w godz. 9.00-17.00

Zielona Góra  
al. Niepodległości 11  
tel.: 068 328 64 70  
faks: 068 324 13 53  
zielonagora@integracja.org  
czynne: poniedziałek-piątek  
w godz. 8.00-16.00