



LIDER
DOSTĘPNOŚCI

9. Konkurs
Architektoniczno-Urbanistyczny
2024

Patronat Honorowy
Prezydenta Rzeczypospolitej Polskiej
Andrzeja Dudy



Fot. Andrzej Świetlik

Tegoroczna 9. edycja Konkursu Architektoniczno-Urbanistycznego „Lider Dostępności” jest wyjątkowa pod wieloma względami. Po pierwsze mamy w tym roku rekordową liczbę aż 83 zgłoszeń z całej Polski. Podkreślam: „z całej Polski”, gdyż podczas obrad jury zaskoczyły nas zgłoszenia z wielu małych miejscowości: z centrów działań sąsiedzkich i centrów aktywności seniorów. Bardzo wyraźnie widać ożywienie społeczności lokalnych w mniejszych ośrodkach oraz wzrost kompetencji i ambicji wódatarzy i mieszkańców, żeby tworzyć miejsca dostępne dla wszystkich użytkowników, żeby budować uniwersalnie i inkluzywnie. Cieszymy się, że dostępność przestaje być zapewniana tylko w dużych miastach i że ten cywilizacyjny standard się upowszechnia.

Dziewiąta edycja jest wyjątkowa także dlatego, że wzrasta liczba komfortek, czyli dostosowanych pomieszczeń, w których bezpiecznie i z troską o godność użytkownika i jego opiekuna można dokonać czynności pielęgnacyjnych. W tegorocznym Konkursie „Lider Dostępności” pojawiły się trzy miejsca z komfortkami: wyróżnione Dworzec Autobusowy w Lublinie i Dom Otwarty w Warszawie oraz nagrodzone Centrum Aktywności Międzypokoleniowej na warszawskiej Białołęce. Za inicjatywą powstawania komfortek i ich nowatorską nazwą stoi Koalicja „Przewijamy Polskę”, która 5 maja br. obchodziła 3. rocznicę istnienia. Integracja jest w tym wyjątkowym gronie.

Niezwykłość tej edycji Konkursu to także odkrycie, że staje się on nie tylko sposobem na promowanie i nagradzanie najlepszej architektury w Polsce, ale że także kreuje trendy i wpisuje się w szersze zjawiska społeczne. Takim odkryciem Konkursu jest odchodzenie od rozwiązań skierowanych tylko do osób z niepełnosprawnością – na rzecz tworzenia obiektów i przestrzeni odpowiadających na potrzeby wszystkich użytkowników. Takie są Park Leśny i Park Centralny w Gdyni oraz Nowe Czytelnie Biblioteki Narodowej w Warszawie.

W tym roku Grand Prix w Konkursie „Lider Dostępności” otrzymało Laboratorium Innowacji Społecznych (LIS) z Gdyni. Chcę podkreślić, że jest to nagroda nie tylko za obiekty, ale także za działalność. Laboratorium zgłosiło do Konkursu aż pięć swoich realizacji, a jury zwróciło uwagę na niezwykle aktywność i różnorodność działań LIS-u, u podstaw których zawsze leży wyrównywanie szans „we wszystkich dzielnicach i dla wszystkich grup społecznych, szczególnie w sytuacjach wymagających specjalnego wsparcia” – co napisano w zgłoszeniu. Podpisujemy się pod tym, ponieważ to także nasz, Integracji, program, a uniwersalne rozwiązania wymagają specjalnego wsparcia po to, żebyśmy wszyscy mogli normalnie i godnie żyć.

Szanowni Państwo, Drodzy Przyjaciele Integracji!



Fot. Jakub Szymczuk/KPRP

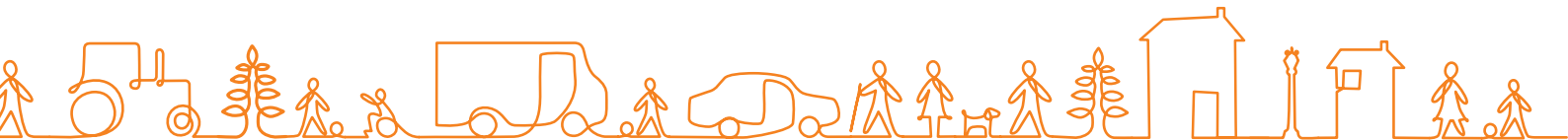
Z przyjemnością już po raz dziewiąty patronuję Konkursowi Architektoniczno-Urbanistycznemu „Lider Dostępności”. Poczytuję to sobie za zaszczyt zarówno ze względu na dotychczasowy dorobek Konkursu, jak i cele przyświecające organizatorom – Stowarzyszeniu Przyjaciół Integracji i Towarzystwu Urbanistów Polskich. Z głębokim uznaniem odnoszę się do dzieł uhonorowanych tą nagrodą w minionych ośmiu latach. Przyglądając się im dzisiaj, dostrzegam charakterystyczny walor prac laureatów, który wynika z chęci połączenia oryginalnego efektu wizualnego z nowatorskimi rozwiązaniami funkcjonalnymi. Dzięki wyróżnianym przez Kapitułę realizacjom rokrocznie przekonujemy się, że architektura może być zarazem dostępna i atrakcyjna. Co więcej, projektowanie pojedynczych budynków i całych założeń urbanistycznych z myślą o korzystaniu z nich przez osoby z niepełnosprawnościami powinno być wykorzystane także do wydobycia walorów estetycznych tych obiektów i przestrzeni.

Dla odbiorców sztuki budownictwa Konkurs jest okazją do refleksji nad znaczeniem elementów znanych nam z życia codziennego. Krawężniki, schody, materiały użyte do budowy podłoża i inne składniki otoczenia, na które zazwyczaj nie zwracamy uwagi, dla niektórych z nas mogą stanowić bariery i utrudnienia. Oglądając prace wybrane przez Kapitułę, możemy choćby przez chwilę wczuć się w potrzeby innych – i dostrzec, jak niewiele trzeba, by wszyscy mieli równy dostęp do publicznych gmachów i miejsc. Wyróżnione projekty są atrakcyjne i nowatorskie nie tylko dzięki uwzględnieniu potrzeb osób z niepełnosprawnościami, lecz także dzięki świeżemu spojrzeniu na kompozycję przestrzenną oraz ciekawym zestawieniom kolorów, brył, budulca, czyli temu, co stawia architekturę w rzędzie sztuk wizualnych. Dlatego prezentacje nagradzanych realizacji mogą stanowić ciekawą inspirację do pracy twórczej dla architektów, urbanistów, projektantów wnętrz i zieleni, ale również dla rzeźbiarzy i artystów innych specjalności.

Dziękuję inicjatorom, uczestnikom i jurorom Konkursu za kształtowanie i promowanie dobrych praktyk w projektowaniu obiektów bez barier. Dziękuję też za stworzenie forum poszukiwań dla osób profesjonalnie zajmujących się projektowaniem i urządzaniem przestrzeni publicznej. Dziękuję za Państwa wkład w rozwój polskiej architektury i integracji społecznej – dwóch obszarów wyzwań, z którymi mamy obowiązek się mierzyć. Dzięki Państwu wiemy, że efekty tych działań mogą czynić nasze otoczenie dostępnym dla wszystkich i piękniejszym.

Andrzej Duda

Prezydent Rzeczypospolitej Polskiej



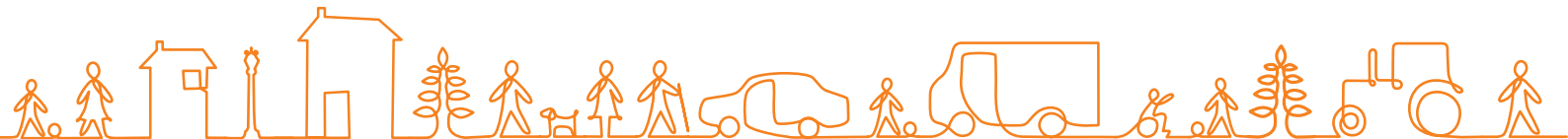
Szanowni Państwo.

Konkurs „Lider Dostępności” to jedno z czołowych przedsięwzięć, które na przestrzeni lat przyczyniło się do zmian w projektowaniu obiektów i przestrzeni oraz myśleniu o miastach i ich mieszkańcach. Takich zmian – otwartości na wszystkich uczestników – wciąż potrzebują organizowane licznie wydarzenia plenerowe. Aby było to możliwe, w tym roku oddamy w Państwa ręce przewodnik, który będzie drogowskazem dla chcących przecierać kolejne szlaki dostępności. Gala Konkursu „Lider Dostępności” wydaje się nam idealną okazją, by o tym poinformować i zapowiedzieć nasze przyszłe działania.

Festiwale bez barier oraz inne wydarzenia plenerowe dostępne dla każdego to krótki przewodnik, który podpowie, jak sprawić, by osoby z niepełnosprawnościami mogły się cieszyć festiwalami muzycznymi oraz wydarzeniami plenerowymi. Powstał w Kancelarii Prezydenta Rzeczypospolitej Polskiej przy aktywnej współpracy Stowarzyszenia Przyjaciół Integracji, Fundacji Kultury bez Barier oraz osób prywatnych. Przewodnik jest zbiorem wskazówek ułatwiających zorganizowanie wydarzenia uwzględniającego oczekiwania i możliwości poznawcze osób z niepełnosprawnościami. W swojej treści dotyka rekomendacji dotyczących istotnych informacji, infrastruktury, dojazdu, przygotowania służb porządkowych i wolontariuszy, savoir-vivre’u wobec osób z niepełnosprawnościami oraz korzyści dla organizatora, jakie przyniesie dostosowanie wydarzenia do potrzeb tych osób.

Wiele zagranicznych festiwali wdraża rozwiązania ułatwiające dostępność i udział osób z niepełnosprawnościami w tego rodzaju wydarzeniach. Podobne działania pojawiają się też w Polsce, ale mają raczej charakter wyjątkowy – brak bowiem rekomendacji, które pomogłyby organizatorom przygotować wydarzenie dostępne dla każdego uczestnika. Przewodnik *Festiwale bez barier oraz inne wydarzenia plenerowe dostępne dla każdego* wychodzi naprzeciw tym oczekiwaniom.

Paulina Malinowska-Kowalczyk
Doradca Prezydenta RP



Kategorie i Kapituła



Konkurs Architektoniczno-Urbanistyczny Stowarzyszenia Przyjaciół Integracji i Towarzystwa Urbanistów Polskich organizowany jest pod honorowym patronatem Prezydenta Rzeczypospolitej Polskiej Andrzeja Dudy. Cel Konkursu to promowanie projektowania uniwersalnego oraz najlepszych rozwiązań architektonicznych i urbanistycznych w zakresie dostosowania budynków i przestrzeni do potrzeb osób z niepełnosprawnościami. Kapituła Konkursu „Lider Dostępności 2024” przyznała 8 nagród i 7 wyróżnień. Podczas gali finałowej Prezydent RP Andrzej Duda wręczył nagrody w następujących kategoriach:

- Przestrzeń publiczna
- Duży obiekt użyteczności publicznej
- Mały obiekt użyteczności publicznej
- Obiekt biurowo-handlowy
- Obiekt mieszkalny/hotelowy
- Obiekt zabytkowy
- Architekt/urbanista
- Grand Prix

Kapituła Konkursu „Lider Dostępności 2024” obradowała pod przewodnictwem Ministra **Piotra Ćwika**, Zastępcy Szefa Kancelarii Prezydenta RP, w składzie:

Grażyna Wereszczyńska

Zastępca Dyrektora w Biurze Dialogu, Samorządu i Rozwoju Kancelarii Prezydenta RP

Maciej Chojnowski

Ekspert, Biuro Prasowe Kancelarii Prezydenta RP

Magdalena Olszewska

Naczelnik Wydziału Dostępności, Departament Europejskiego Funduszu Społecznego w Ministerstwie Funduszy i Polityki Regionalnej

dr Tomasz Majda

Prezes Zarządu Głównego Towarzystwa Urbanistów Polskich

Agnieszka Kalinowska-Sottys

Prezes Stowarzyszenia Architektów Polskich

Ewa Pawłowska

Prezes Stowarzyszenia Przyjaciół Integracji

Kamil Kowalski

Dyrektor Integracja LAB

prof. Krystyna Solarek

Towarzystwo Urbanistów Polskich, Politechnika Warszawska

prof. Katarzyna Ujma-Wąsowicz

Towarzystwo Urbanistów Polskich, Politechnika Śląska

Andrzej Gajczyk

Architekt, wykładowca Akademii Sztuk Pięknych w Warszawie

Anna Drzewiecka

Architekt, audytor, Integracja LAB

Zapraszamy do udziału w 10. Konkursie „Lider Dostępności”. Na zgłoszenia czekamy do 18 marca 2025 roku. Warunki uczestnictwa oraz karta zgłoszenia do pobrania ze strony: www.integracja.org/lider-dostepnosci

Nominowani w 9. edycji Konkursu „Lider Dostępności”:

Przestrzeń publiczna



„Ogród Serc im. Marii Grzegorzewskiej” – ogród terapeutyczny, Kraków



Park Akcji „Burza” i Park pod Kopcem Powstania Warszawskiego, Warszawa



Plac Zabaw dla dzieci słabowidzących na Bielanych, Warszawa



Park Centralny wraz z parkingiem podziemnym, Gdynia



Park Leśny na Oksywiu, Gdynia



Park Bagry Wielkie, Kraków



Ogród Botaniczny, Kielce

Duży obiekt użyteczności publicznej

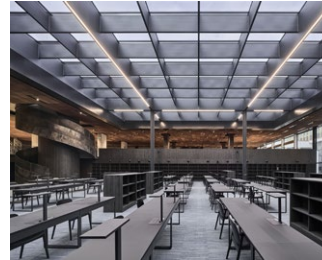


fol. Nat Cooke

Budynek Wydziału Lingwistyki Uniwersytetu Warszawskiego, Warszawa



Budynek Wydziału Politologii i Dziennikarstwa oraz Instytutu Psychologii UMCS, Lublin



Nowe Czytelnie Biblioteki Narodowej, Warszawa



Hala Sportowa Akademii Górniczo-Hutniczej, Kraków



Wielkopolskie Centrum Pediatrii, Poznań



Dworzec Autobusowy, Lublin

Obiekt mieszkalny/hotelowy



Centrum Opiekuńczo-Mieszkalne, Rzeszów



Dom Matki Bożej Serdecznej. Schronisko dla osób w kryzysie bezdomności, z usługami opiekuńczymi, Warszawa

Mały obiekt użyteczności publicznej



Centrum Sąsiedzkie Przystań
Śmidowicza 49, Gdynia



Centrum Edukacji Ekologicznej,
Gliwice



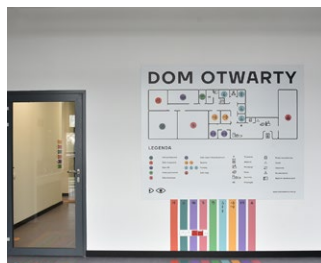
Dom Oczami Brata, Częstochowa



Centrum Sąsiedzkie Przystań
Widna 2A, Gdynia



Rewitalizacja byłej stołówki zakładowej Huty na potrzeby ING,
Ruda Śląska



Dom Otwarty, Warszawa



Centrum Aktywności Międzypokoleniowej
przy ul. Ceramicznej, Warszawa

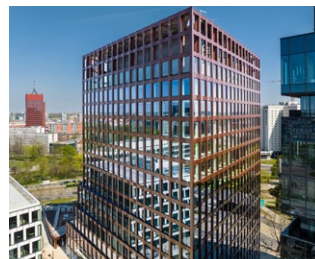
Obiekt biurowy/handlowy



Biuro ISS Finance Service Centre,
Gdańsk



Siedziba Fundacji Avalon,
Warszawa



Nowy Rynek E, Poznań



Budynek administracyjno-biurowy dla Zakładu Gospodarki Komunalnej, Konstancin-Jeziorna

Obiekt zabytkowy



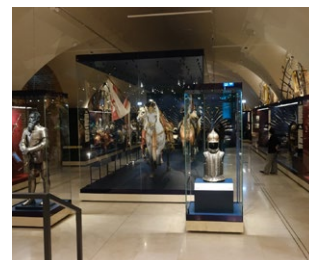
Kantor – dawna siedziba Dyrekcji Zakładów Lniarskich, Żyrardów



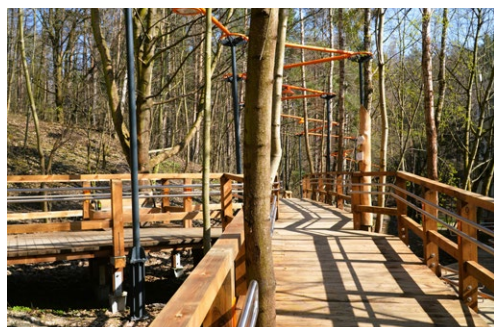
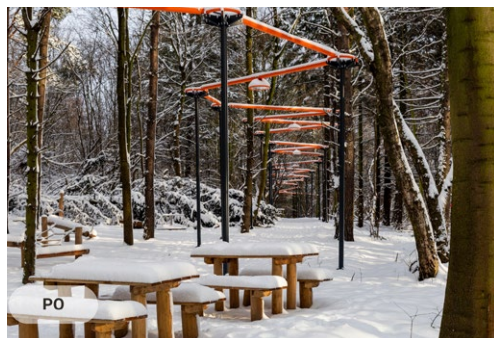
Budynek C-19 Wydziału Matematyki Politechniki Wrocławskiej, Wrocław



Pałac Sobieszów. Centrum Przyrodniczo-Edukacyjne Karkonoskiego Parku Narodowego, Jelenia Góra



Arsenał i Klasztornek – część kompleksu Muzeum Książąt Czartoryskich, Kraków



Przestrzeń publiczna

Park Leśny na Oksywiu w Gdyni

Projekt koncepcyjny: Pracownia Projektowa Kaja Pobereźny

Projekt budowlany i wykonawczy: Autorska Pracownia Architektury CAD Sp. z o.o.

Inwestor: Miasto Gdynia

Ukształtowanie terenu Gdyni samo w sobie stanowi wyzwanie dla dostępności. Idealnym przykładem tego jest dzielnica Oksywie, która topograficznie składa się z dwóch części – górnej i dolnej. Przemierzając się pomiędzy nimi, mieszkańcy pokonywali 30-metrową różnicę wysokości po dzikim, zalesionym i stromym terenie. Park Leśny na Oksywiu powstał jako efekt rewitalizacji i odpowiedź na naturalną potrzebę mieszkańców tego miejsca.

Głównym założeniem było stworzenie bezpiecznego i dostępnego sposobu na powiązanie dwóch części dzielnicy. Pomimo trudnego ukształtowania terenu udało się stworzyć przestrzeń, która umożliwiła pokonanie trasy

osobom o różnej sprawności i kondycji w sposób komfortowy. Ujawniono też potencjał rekreacyjny lasu, który z przestrzeni postrzeganej jako niebezpieczna stał się uczęszczaną przestrzenią spacerową. Obiekt obejmuje dwie krzyżujące się ze sobą trasy piesze oraz niewielki teren rekreacyjny dla dzieci. Główna trasa, stanowiąca przejście „na skróty”, umożliwia szybkie dotarcie do sąsiedniej części dzielnicy. Druga trasa, bez schodów, meandruje wokół trasy głównej, pozbawiona jest stopni i progów. Trasa ta oferuje otwarcia widokowe na gdyński port i włącza do użytkowania tej przestrzeni osoby do tej pory wykluczone. Ponad trasą główną poprowadzona została konstrukcja oświetlenia, której forma przypomina pomarańczowy zygzak. Na całej trasie co 50 metrów zlokalizowano miejsca odpoczynku.

Park Leśny na Oksywiu to miejsce, które stało się niezwykle ciekawą przestrzenią publiczną i przykładem architektury stworzonej przede wszystkim z myślą o użytkownikach i ich realnych potrzebach.

Wyróżnienie

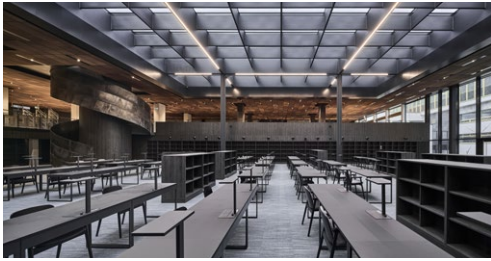
Park Centralny w Gdyni

Projekt: ARCH-DECO Sp. z

o.o. Inwestor: Miasto Gdynia

Park Centralny, określany jako nowe zielone płuca Gdyni, zapewnił wszystkim gdynianom, niezależnie od wieku i sprawności, przestrzeń do rekreacji i aktywności na świeżym powietrzu w samym centrum miasta. Park podzielony jest na kilka stref. Strefa spokojnej rekreacji z alejkami pełnymi kwiatów i krzewów mieści tor do gry w bule, stoliki do gry w szachy, wybieg dla psów, ogródki społeczne i ogród sensoryczny. Strefa aktywności to m.in.: linowy plac zabaw, skatepark, siłownia oraz nowe ścieżki dla biegaczy i wrotkarzy. Strefa wypoczynku to staw z fontanną, który zimą pełni funkcję lodowiska, obiekty gastronomiczne i zielone polany piknikowe. Tak wielowymiarowe spojrzenie na użytkowników, ich potrzeby i możliwości sprawia, że jest to idealny przykład przestrzeni uniwersalnej.





Duży obiekt użyteczności publicznej

Nowe Czytelnie Biblioteki Narodowej w Warszawie

Projekt architektoniczny: KONIOR STUDIO, SOKKA

Inwestor: Biblioteka Narodowa

Zaprojektowany w latach 60. budynek Biblioteki Narodowej przeszedł w ostatnich latach gruntowną modernizację, która objęła czytelnie i przestrzeń ogólnodostępne dla czytelników. Koncepcja autorstwa pracowni Konior Studio z szacunkiem odniosła się do modernistycznego charakteru budynku, ale też spełniła najwyższe standardy estetyczne i ergonomiczne i podkreśliła rangę miejsca – gmachu jednej z najstarszych i największych bibliotek narodowych na świecie. Modernizacja w sposób znaczący poprawiła również kwestię dostępności dla osób z niepełnosprawnościami. Służy temu m.in. nowy, bardziej czytelny układ komunikacyjny i przestrzenny. Trzykrotnie większe, rozmieszczone na dwóch poziomach czytelnie dysponują obecnie prawie 400 miejscami wyposażonymi w ergonomiczne meble i oświetlenie. Wszystkie poziomy nowych czytelni łączą windy dostosowane do użytkowania przez osoby z niepełnosprawnością. Z dbałością zaprojektowano również system identyfikacji wizualnej, dostosowany do potrzeb osób niewidomych i słabowidzących (maksymalny kontrast, mapy tyflograficzne, oznaczenia w alfabecie Braille'a). Biblioteka zapewnia czytelnikom nie tylko dostępność architektoniczną, ale też informacyjno-komunikacyjną. Punkt Dostępu Osób z Niepełnosprawnościami do Zbiorów BN wyposażony jest w technologie umożliwiające udostępnianie zbiorów osobom z ograniczonymi możliwościami samodzielnego czytania zwykłego druku. Czytelnie wyposażono również w punkty elektronicznej nawigacji, a osoby z problemami ze słuchem mają do dyspozycji pętlę indukcyjną, filmy informacyjne w języku migowym oraz usługę tłumaczenia w języku migowym on-line.

Wyróżnienie

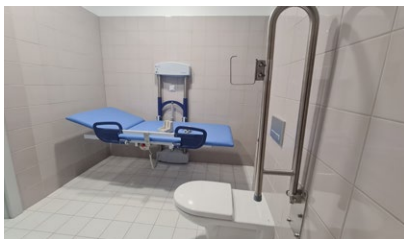
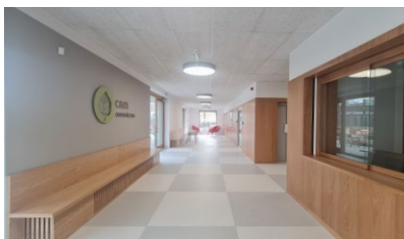
Dworzec Autobusowy w Lublinie

Projekt architektoniczny: Tremend Sp. z o.o.

Inwestor: Zarząd Transportu Miejskiego w Lublinie

Dworzec Autobusowy w Lublinie to nie tylko nowa wizytówka miasta, ale też jedna z najciekawszych inwestycji publicznych w Polsce ostatnich lat. Obiekt składa się z 3-kondygnacyjnego budynku dworca z parkingiem podziemnym, przestrzeni rekreacyjnej na dachu, placu dworcowego oraz stanowisk autobusowych. Zarówno budynek, jak i jego otoczenie zostały dostosowane do potrzeb osób z niepełnosprawnościami. Bezpieczną i sprawną komunikację po obiekcie ułatwiają ścieżki naprowadzające i pola uwagi, a także czytelny system identyfikacji wizualnej, tabliczki w alfabecie Braille'a, plany tyflograficzne, wyświetlacze i komunikacja dźwiękowa na peronach. Dostęp do budynku zapewniają bezprogowe, automatycznie otwierane drzwi. Kasy biletowe wyposażono w pętlę indukcyjną, a ludy dwóch z nich obniżono do wys. 90 cm. W budynku znajdują dwie łazienki dostosowane do potrzeb osób z niepełnosprawnościami, w tym komfortka. Dostęp do wszystkich kondygnacji zapewnia winda z informacją wizualną, dźwiękową i dotykową.





Mały obiekt użyteczności publicznej

Centrum Aktywności Międzypokoleniowej przy ul. Ceramicznej, Warszawa

Projekt: Bujnowski Architekci

Inwestor: Miasto Stołeczne Warszawa

Centrum Aktywności Międzypokoleniowej to z założenia obiekt wielofunkcyjny, pełniący misję integracji społecznej i pokoleniowej. Klubokawiarnia, żłobek, dom dziennego pobytu dla seniorów, miejsce wsparcia dla dorosłych osób z niepełnosprawnością intelektualną, ogród społecznościowy, place zabaw i siłownia plenerowa – to tylko niektóre z przestrzeni, które znajdują się w CAM Ceramiczna na Białołęce.

Stworzenie miejsca otwartego na tak szeroką i zróżnicowaną grupę odbiorców było możliwe dzięki wprowadzeniu kompleksowych rozwiązań z zakresu dostępności. Zadbano o odpowiednie dojścia i dojazdy, udostępniono każdą ze stref dla osób poruszających się na wózkach, a ciągi komunikacyjne wyposażono w balustrady ścienne oraz oznakowania dla osób niewidomych i słabowidzących. Poza toaletami dostosowanymi do potrzeb osób z niepełnosprawnością w budynku znajduje się również komfortka.

Pokazuje to, że twórcy tego miejsca nie zatrzymali się tylko na wymaganych

elementach dostępności, ale poszli krok dalej, tworząc miejsce przyjazne i komfortowe dla swoich użytkowników.

Centrum Aktywności Międzypokoleniowej to obiekt, w którym rozwiązania architektoniczne ściśle korespondują z funkcją, jaką ma on spełniać. W tę myśl wpisuje się również wprowadzenie do wnętrza kolorów, które nie przytłaczają, za to ożywiają wnętrze budynku, nadając mu ciepły, przyjazny charakter.

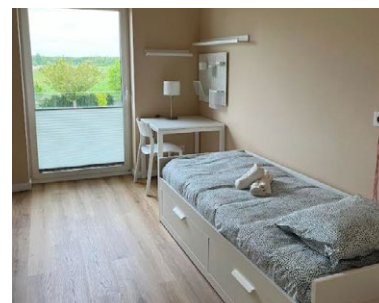
Wyróżnienie

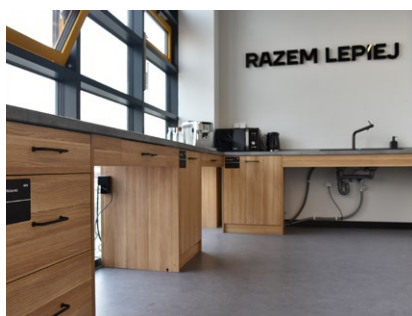
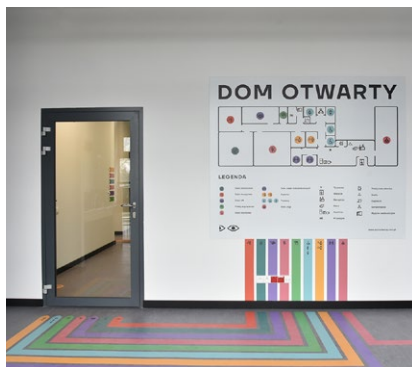
Dom Oczami Brata

Projekt architektoniczny: Mariusz

Mirek Inwestor: Fundacja Oczami Brata

Dom Oczami Brata to miejsce, które zapewnia wsparcie dorosłych osób z niepełnosprawnością intelektualną, ich rodzin i opiekunów oraz służy społeczności lokalnej. Obiekt składa się z dwóch 2-kondygnacyjnych budynków. W budynku, w którym mieszczą się mieszkania treningowe oraz prowadzone są usługi opieki wytchnieniowej, mieszkańcy mają do dyspozycji 12 jasnych, przestronnych pokoi z dostępnymi łazienkami, salon z kuchnią, pokój spotkań, a także pokój asystenta. W drugim budynku prowadzona jest działalność rehabilitacyjna, kulturalna (siedziba dwóch teatrów), warsztatowa oraz administracyjna Fundacji Oczami Brata. Obiekt pozbawiony jest barier architektonicznych. Zastosowano w nim m.in. szerokie, bezprogowe drzwi, a komunikację pionową zapewnia winda przystosowana do obsługi przez osoby z niepełnosprawnościami. Bezpieczeństwo w części mieszkalnej budynku oraz łazienkach zapewnia system przyzywowy obsługiwany z tablic w pokojach asystentów oraz aplikacji mobilnej.





Wyróżnienie

Dom Otwarty, Warszawa

Projekt: Studio Budowlane „Unity” S.C.

Inwestor: Dom Kultury „Świt” w Dzielnicy Targówek m.st. Warszawy

Dom Otwarty to placówka kultury, która powstała z myślą o osobach z niepełnosprawnościami i przy ich udziale. W wyniku współpracy i przy zaangażowaniu wielu środowisk stworzono w pełni inkluzywną przestrzeń, w której skład wchodzi: pracownia VR, sala plastyczna, sale muzyczne, sala taneczna, sala do jogi i relaksu oraz pokoje do zajęć indywidualnych. Wszystkie pomieszczenia są dostosowane do osób z ograniczeniami w poruszaniu się, osób z ograniczeniami sensorycznymi, wzroku, słuchu, w spektrum, osób niskorosłych lub wysokiego wzrostu, kobiet w ciąży, osób z otyłością oraz osób nieznających języka polskiego. Jest to również kolejne miejsce na mapie Polski posiadające komfortkę. Wydarzenia odbywające się w placówce prowadzone są z szerokim wachlarzem działań zwiększających dostępność (obecność asystenta, tłumaczenie z oraz na PJM, wykorzystanie pętli indukcyjnych).

Wyróżnienie

Centrum Sąsiedzkie Przystań Widna 2A

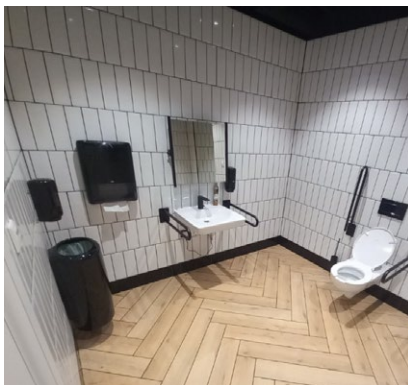
Projekt architektoniczny: PB Studio – arch. Jakub Piórkowski,
arch. wnętrz Hanna Bialic,

IPA – arch. Filip Kozarski, Studiomania – arch. Adrian Mania

Inwestor: Miasto Gdynia



Przystań Widna 2A to jedno z 8 centrów sąsiedzkich powstałych w Gdyni w odpowiedzi na potrzeby mieszkańców, gdzie można ciekawie spędzić wolny czas czy skorzystać z oferty miejskich instytucji. W kompleksie dwóch budynków mieszczą się m.in. biblioteka, wielofunkcyjna sala sąsiedzka z kącikiem zabaw, kuchnia przeznaczona na warsztaty kulinarne, miejsca spotkań, sale do ćwiczeń z zapleczem sanitarnym, pomieszczenia wykorzystywane przez pracowników Dzielnicowego Ośrodka Pomocy Społecznej, sale dla najmłodszych oraz sale warsztatowe. Całości dopełnia przestronne patio w formie amfiteatru z małą architekturą i zielenią. Oba budynki i patio są w pełni dostosowane do potrzeb osób w różnym wieku i o różnej sprawności. Windy i bezprogowe, szerokie drzwi w środku i na zewnątrz zapewniają wygodny dostęp na wszystkie kondygnacje osobom poruszającym się na wózkach czy rodzicom z wózkami dziecięcymi, akustyczne sufity redukują hałas, a rozwiązania w kuchni warsztatowej pozwalają na korzystanie z niej przez osoby poruszające się na wózkach. Zastosowano również kontrasty kolorystyczne ułatwiające orientację osobom z wadami wzroku oraz starszym i z zaburzeniami percepcji, tabliczki informacyjne z pismem wypukłym i planami tyflograficznymi; w budynkach znajdują się również toalety z udogodnieniami dla osób z niepełnosprawnościami i opiekunów z małymi dziećmi.



Obiekt biurowy/ handlowy

Wyróżnienie

Biuro ISS Finance Service Centre, Gdańsk

Projekt: Zespół ISS, w tym: Alicja Muszalska, Rafał Pisulewski, Jan Pawlik i Maria Żuchowska

Inwestor: ISS Facility Services Sp. z o.o.

ISS Finance Service Centre to nowe biuro ISS znajdujące się w budynku Wave w Gdańsku. Od wejścia – przez strefę recepcji, sale konferencyjne, indywidualne stanowiska pracy – aż po kuchnie i strefy *chill out*, wszystkie pomieszczenia biura zostały przemyślane tak, aby zapewnić dostępność dla różnorodnych grup użytkowników. Zastosowano kontrastowe motywy kolorystyczne, oznaczenia w alfabecie Braille'a, obniżone blaty i włączniki.

W biurze przewidziano udogodnienie dla osób poruszających się na wózkach, takie jak: szerokie przejścia czy ruchome meble, a dla osób z aparatami słuchowymi – pętlę indukcyjną. Realizacja ma charakter kompleksowy – biuro zostało w całości zaprojektowane i wykonane przez zespół ISS. Dodatkowo w ramach bieżącej obsługi biura zespół facility management ISS jest regularnie szkolony w zakresie wsparcia osób z niepełnosprawnością, w tym ewakuacji, komunikacji i działań w sytuacjach kryzysowych.

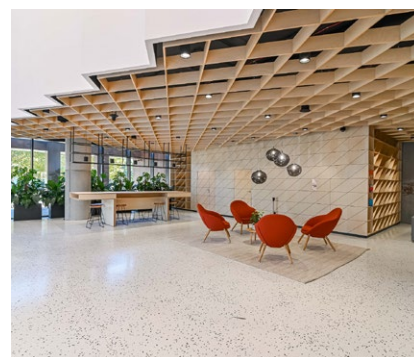
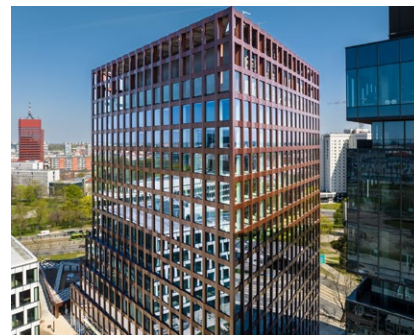
Wyróżnienie

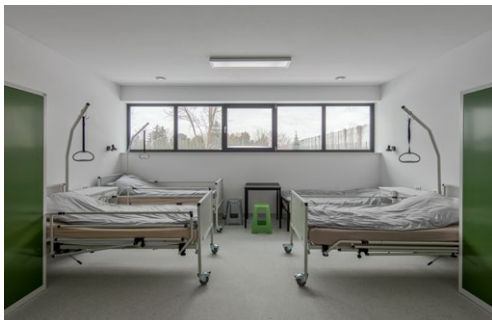
Nowy Rynek E, Poznań

Projekt: JEMS Architekci

Inwestor: Spółka biurowa Skanska

Nowy Rynek E jest jednym z pięciu budynków kompleksu biurowego, przygotowanym w taki sposób, aby sprostać potrzebom osób z niepełnosprawnościami, rodziców z dziećmi, seniorów oraz osób niepostępujących się językiem polskim. W budynku znajdziemy: automatycznie otwierane przyciskiem drzwi, szerokie ciągi komunikacyjne, oznaczenia w alfabecie Braille'a, obniżoną ladę, dostosowane toalety, pętlę indukcyjną, miejsca postojowe dla osób z niepełnosprawnościami i oznaczenia kontrastowe. Unikatowym elementem budynku E jest częściowo zadaszony i ostonięty elewacją taras, z którego rozpościera się widok na miasto. Środowisko przyrodnicze Rynku wzbogaca fauna, w tym owady i ptaki, dla których przygotowano ule i budki lęgowe. Na placu znajduje się fontanna, pergola oraz tężnie solankowe. Zagospodarowanie Rynku uzupełniają elementy małej architektury, podkreślone ogrodowym oświetleniem, a także urządzenia służące do zabawy najmłodszymi użytkownikom.





Obiekt mieszkalny/ hotelowy

Dom Matki Bożej Serdecznej. Schronisko dla osób w kryzysie bezdomności, z usługami opiekuńczymi, Warszawa

Projekt: xystudio – Filip Domaszczyński, Marta Nowosielska, Dorota Sibińska

Inwestor: Fundacja Domy Wspólnoty Chleb Życia

Dom Matki Bożej Serdecznej to miejsce przeznaczone na czasowy pobyt osób z niepełnosprawnościami oraz chorych, oferujące nie tylko nocleg, ale także możliwość ustalenia tożsamości, opiekę lekarską, diagnozę i terapię. Osoby w kryzysie bezdomności mogą uzyskać tu wsparcie w rozwijaniu umiejętności samodzielnego wypełniania ról społecznych i rozwiązywania problemów. Nowe schronisko jest przygotowane na przyjęcie 70 osób, które po uzyskaniu odpowiedniej opieki będą mogły kontynuować leczenie i terapie w specjalistycznych placówkach.

Przestrzeń obiektu jest otwarta i w pełni pozbawiona barier architektonicznych. Wszystkie pomieszczenia skupione są wokół centralnej kaplicy w kształcie domu — pierwszej potrzeby człowieka. Kaplica, wykonana z drewna, połączona jest z przestrzenią jadalni. Wokół nich rozlokowano funkcje mieszkalne i wspomagające. Mieszkańcy Domu śpią w sześciuosobowych pokojach, które zapewniają im pewien poziom intymności i prywatności, często niemożliwy do osiągnięcia w tego typu placówkach. W obiekcie znajduje się 13 dostępnych łazienek, rozmieszczonych w różnych częściach budynku, aby ułatwić dotarcie do nich osobom o różnej sprawności fizycznej. Na ścianach zamocowano pochwyty, zapewniono szerokie przejścia, podniesiono barierki na antresoli by zapewnić większe bezpieczeństwo. Posadzki poprzez różne kolory ukazują podziały na strefy. Zachowano kontrast kolorystyczny między ścianą, drzwiami a podłogą. Wyrazista kolorystyka i różnica faktur posadzek ułatwiają orientację osobom niedowidzącym.

W budynku znajdują się sala do zajęć ruchowych, terapii sensorycznej oraz specjalistyczny gabinet lekarski. Szczególnie ważnym rozwiązaniem zastosowanym przez projektantów było wprowadzenie dostępności przez zabiegi przestrzenne, a nie wyposażenie. To proste układy rzutów bez korytarzy i zakamarków stały się receptą na stworzenie przestrzeni elastycznej, wielofunkcyjnej i uniwersalnej.



Obiekt zabytkowy – I nagroda *ex aequo*

Arsenał i Klasztor – część kompleksu Muzeum Książąt Czartoryskich
Projekt przebudowy, nowej ekspozycji (Galeria Sztuki Starożytnej)
i aranżacji wnętrz Arsenatu: DRESLER STUDIO Architektura i Urbanistyka,
projekt aranżacji Klasztoraka: ART FM
Inwestor: Muzeum Narodowe w Krakowie

Klasztor i Arsenał to budynki wchodzące w skład kompleksu Muzeum Książąt Czartoryskich. Otwarcie Klasztoraka dla zwiedzających w 2023 roku potoczyło komunikacyjnie wszystkie trzy budynki w jeden kompleks i tym samym zakończyło złożony, wieloletni proces inwestycyjny zapoczątkowany remontem Pałacu Czartoryskich, który miał na celu udostępnienie zwiedzającym jednej z najcenniejszych kolekcji muzealnych w Polsce. Oba budynki – Klasztor i Arsenał w pełni dostosowano do potrzeb osób z niepełnosprawnościami. Arsenał wyposażono w takie rozwiązania, jak: podjazd w strefie wejścia, windę z przyciskami w alfabecie Braille'a i komunikatorem głosowym, ścieżki naprowadzające i pola uwagi. Dostosowana lada kasy biletowej pozwala na wygodną obsługę widzów o różnych potrzebach. W przestrzeni Arsenatu znajdują się również wygodne siedziska z podłokietnikami, dostępna szatnia oraz toaleta dostosowana do potrzeb osób z niepełnosprawnością narządów ruchu. W Klasztoraku zastosowano z kolei platformy przyschodowe, ułatwiające poruszanie się osobom korzystającym z wózków inwalidzkich, dostępna jest też dostosowana toaleta. Podobnie jak w Pałacu Czartoryskich, tak i w obu budynkach zadbano o dostępność zbiorów i bogatą ofertę edukacyjną uwzględniającą percepcyjne możliwości odbiorców z niepełnosprawnościami. Zespoły specjalistów opracowały kopie dzieł sztuki i instalacje dotykowe, wraz z audiodeskrypcją i informacjami w alfabecie Braille'a, które pozwalają w sposób kompleksowy i pogłębiony poznawać historię i formę wybranych eksponatów. Zwiedzający mogą ponadto korzystać z koszyków sensorycznych z tyflografikami i audiodeskrypcji. Przestrzenne, niskie gabloty pozwalają wygodnie oglądać zbiory przez osoby o różnym wzroście, w tym osoby poruszające się na wózkach. W obu galeriach prowadzone są też stałe działania edukacyjne dla widzów o specjalnych potrzebach, w tym oprowadzanie w PJM dla osób niesłyszących i oprowadzanie dla widzów ze spektrum autyzmu.

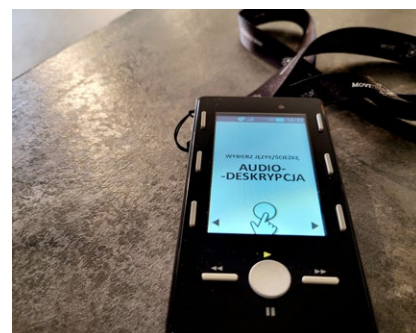
Obiekt zabytkowy – I nagroda *ex aequo*

**Pałac Sobieszów – Centrum Przyrodniczo-Edukacyjne
Karkonoskiego Parku Narodowego**
Projekt architektoniczny: Pracownia Architektoniczna 1997
Inwestor: Karkonoski Park Narodowy

Pałac Sobieszów – Centrum Przyrodniczo-Edukacyjne powstało dzięki pracom rewitalizacyjnym w zespole pałacowo-folwarcznym powstałym na przestrzeni XVII/XVIII wieku. Po II wojnie światowej w obiekcie mieściła się szkoła rolnicza wraz z gospodarstwem.

Dzięki renowacji odtworzono dawny układ urbanistyczny całego założenia i dostosowano kompleks obiektów do szerokiego grona odbiorców, w tym osób starszych i z niepełnosprawnościami.

Obecnie zabytkowy zespół pałacowo-folwarczny pełni funkcje nowoczesnego centrum edukacji ekologicznej, w którym organizowane są festiwale, koncerty, warsztaty oraz konferencje naukowe. Założenie składa się z Pałacu oraz licznych zabudowań, m.in.: Domu Ogrodnika, Budynku Wejściowego, Wielkiej i Małej Stajni, Zabytkowego Spichlerza. We wszystkich obiektach innych niż parterowe zapewniono przystosowane windy, a w miejscu, w którym z uwagi na ukształtowanie terenu i historyczną architekturę nie udało się wyeliminować schodów, zastosowano platformę przyschodową. W budynkach zapewniono toalety dostosowane do potrzeb osób z niepełnosprawnościami, z systemem przyzywowym, szerokie wejścia do obiektów bez poprzedzających je schodów, poręcze przy schodach w kontrastowym kolorze, odznaczające się od tła. Przygotowano też audiodeskrypcję wystawy i oprowadzanie w Polskim Języku Migowym (PJM) dla osób niestyszących oraz ekspozycję multisensoryczną, oddziałującą na zmysły wzroku, słuchu, węchu i dotyku. Pracownicy i edukatorzy zostali przeszkoleni w zakresie podstaw Polskiego Języka Migowego.





Architekt/Urbanista

Michał Brutkowski

Kapituła jednomyślnie zdecydowała o przyznaniu nagrody Michałowi Brutkowskiemu – w uznaniu jego dotychczasowej działalności oraz licznych projektów tworzonych w duchu projektowania uniwersalnego.

Swoją karierę zawodową rozpoczął w latach 1979–1981, jako asystent w Biurze Projektowym Inwestprojekt Warszawa, kierowanym przez prof. Halinę Skibniewską, pionierkę projektowania dostępnego w Polsce. W 1991 roku założył autorską pracownię Archigraf, która do dziś projektuje obiekty użyteczności publicznej, handlowe, administracyjne, oświatowe, sportowe, ochrony zdrowia, przemysłowe i mieszkalne. Zajmuje się także budynkami objętymi ochroną konserwatorską, modernizacją istniejących budynków oraz przystosowywaniem ich do potrzeb osób z niepełnosprawnością.

Do najważniejszych projektów Michała Brutkowskiego należą m.in.: kryty basen kąpielowy z udogodnieniami dla osób z niepełnosprawnością oraz zapleczem rehabilitacyjnym w Konstancinie-Jeziornie (1998–2003), Centrum handlowo-usługowe z dworcem PKP Warszawa Wileńska (współautor, 1999–2001), Centrum Targówek „Zielony Park Handlowy” w Warszawie (współautor 2006–2008), przebudowa i rozbudowa Szkoły Podstawowej nr 4 w Słomczynie (2023) oraz budynek administracyjno-biurowy ZGK w Konstancinie-Jeziornie (nominowany do konkursu „Lider Dostępności 2024”). Michał Brutkowski jest również autorem licznych projektów adaptacyjnych, które dostosowały Wydział Architektury Politechniki Warszawskiej (2015–2024) oraz zabytkowe budynki Uniwersytetu Warszawskiego (od lat 2000 do dziś) do potrzeb osób z niepełnosprawnościami, w tym m.in. gmach Instytutu Kultury Polskiej (nagroda Grand Prix w konkursie „Warszawa bez barier” 2004), Pałac Czetwertyńskich, Pałac Kazimierzowski, budynek Zarządu Samorządu Studentów, Audytorium Maximum i Instytut Filozofii i Socjologii.

Michał Brutkowski jest też cenionym członkiem zespołów eksperckich i kapituł konkursowych, sędzią w konkursach architektonicznych oraz autorem i współautorem artykułów i prac naukowych poświęconych dostępności architektonicznej. Od lat 70. XX wieku związany jest zawodowo z Wydziałem Architektury Politechniki Warszawskiej, gdzie niestrudzenie propaguje wśród studentów i dyplomantów ideę dostępności obiektów dla osób z niepełnosprawnością oraz zasady projektowania uniwersalnego.



Grand Prix

Laboratorium Innowacji Społecznych w Gdyni

Laboratorium Innowacji Społecznych (LIS) to samodzielna jednostka budżetowa Miasta Gdyni, której zadaniem jest szukanie i wdrażanie nowatorskich rozwiązań wychodzących naprzeciw społecznym wyzwaniom.

Idea stworzenia Laboratorium wyrosła z myślenia, że miasto, aby rozwijać się w sposób zrównoważony i uzyskiwać trwałe rezultaty, potrzebuje nowych pomysłów nie tylko w sferze technologii czy gospodarki, ale również w działalności społecznej, kierowanej do mieszkańców. Dlatego zadaniem LIS jest wypracowywanie, wspieranie i upowszechnianie nowatorskich rozwiązań społecznych, tak aby mieszkańcom Gdyni – bez względu na wiek, sprawność, pochodzenie czy miejsce zamieszkania – żyło się lepiej.

W ramach swojej działalności Laboratorium Innowacji Społecznych podejmuje szereg działań, w które dostępność wpisana jest w sposób naturalny, z pełnym zrozumieniem tego, że tkanka miejska bez dostępności nie może w pełni dobrze funkcjonować.

Dzięki temu, tworząc i koordynując prace Centrów Sąsiedzkich „Przystań”, nie zapomniano o otwarciu ich na wszystkich użytkowników, w tym osoby z niepełnosprawnościami, osoby starsze i dzieci. Jakość wprowadzanych rozwiązań potwierdza fakt, że dwa z nich znalazły się w gronie tegorocznych półfinalistów. W ramach rewitalizacji dzielnicy Oksywie mieszkańcy mogą skorzystać z Parku Leśnego, który stał się nie tylko pomostem łączącym dwie części dzielnicy, ale również zielonym, przyjemnym miejscem. Ujawniono jego potencjał rekreacyjny i włączono do jego użytkowania mieszkańców, którzy ze względu na ukształtowanie terenu i brak rozwiązań służących dostępności byli wykluczeni.

Kolejnym przykładem kompleksowego myślenia o mieście i jego mieszkańcach, które dzięki pracy Laboratorium Innowacji Społecznych staje się znakiem rozpoznawczym Gdyni, jest budynek wielorodzinny zlokalizowany przy ul. Dickmana 30. Obiekt zaprojektowano i wybudowano tak, żeby zapewnić wszystkim mieszkańcom, bez względu na ich wiek i sprawność, dostęp do każdej części, bez konieczności zwracania się o pomoc. Budynek i jego otoczenie są dostępne dla osób m.in. ze szczególnymi potrzebami mobilnymi, niedowidzących i niewidomych, z trudnościami z orientacją w przestrzeni.



Centrum Sąsiedzkie Przystań Opata Hackiego 33



Centrum Sąsiedzkie Przystań Śmidowicza 49



Budynek wielorodzinny przy ul. Dickmana 30

Zakres i sposób przeprowadzanych zmian oraz jakość, która towarzyszy podejmowanym przez Laboratorium Innowacji Społecznych inicjatywom, pokazują kierunek, w którym powinniśmy podążać, aby tworzyć obiekty i przestrzenie, a także całe miasta – komfortowe, przyjazne i dostępne.

Lider Dostępności 2023

Laureaci Konkursu

Lider Dostępności 2022

Laureaci Konkursu

Lider Dostępności 2021

Laureaci Konkursu

Lider Dostępności 2020

Laureaci Konkursu

Przestrzeń publiczna

Izba Pamięci przy Cmentarzu Powstańców Warszawy

Przestrzeń publiczna (nagroda główna *ex aequo*)

Promenada Zdrowia w Świnoujściu

Duży obiekt użyteczności publicznej

Zachodnia Brama Metropolii Silesia – Centrum Przesiadkowe w Gliwicach

Grand Prix

Dom Pomocy Społecznej nr 1, Poznań, ul. Żołnierzy Wyklętych

Architekt/urbanista

Ewa Kuryłowicz

Przestrzeń publiczna

Browary Warszawskie

Przestrzeń publiczna (nagroda główna *ex aequo*)

Trasa Turystyczna od Kopy do Równi pod Śnieżką

Architekt/urbanista

Krzysztof Chwalibóg

Duży obiekt użyteczności publicznej

Stacja metra Młynów

Obiekt usług lokalnych

• Przedszkole Miejskie nr 20 im. Smoka Felusia w Mielcu

• Szkoła Podstawowa nr 174 w Warszawie Wesolej

Grand Prix

Muzeum Narodowe w Krakowie

Architekt/urbanista

Xystudio

Duży obiekt użyteczności publicznej

Brama Poznania

Obiekt usług lokalnych Oficyna Przytułku św. Franciszka Salezego w Warszawie

Obiekt biurowo-handlowy

Kampus biurowy Forest w Warszawie

Obiekt biurowo-handlowy

• wyróżnienie
PZU Park

Obiekt mieszkalny/hotelowy

Dom Ronaldal McDonaldal w Warszawie

Duży obiekt użyteczności publicznej

wyróżnienie
Dworzec Autobusowy w Kielcach

Obiekt usług lokalnych

Szkoła Podstawowa nr 400 w Wilanowie

Obiekt biurowo-usługowy

wyróżnienie
Centrum Południe, Wrocław

Obiekt mieszkalno-hotelowy:

• Dom Pomocy Społecznej nr 1, Poznań, ul. Żołnierzy Wyklętych

• wyróżnienie
Budynek terapeutyczno-edukacyjny w Mikoszowie

Obiekt biurowo-handlowy

• Budynek „Nowy Targ” we Wrocławiu
• Varso Place w Warszawie

Duży obiekt użyteczności publicznej

Europejskie Centrum Muzyki Krzysztofa Pendereckiego w Lustawicach

Obiekt usług lokalnych

Dom dla bezdomnych w Jankowicach

Obiekt usług lokalnych

Pływająca baza nurkowa na jeziorze Płocie

Obiekt mieszkalny/hotelowy

• wyróżnienie
Centrum Opieki Wychnieniowej „Dom Światta” w Toruniu-Grębocinie

Obiekt zabytkowy:

Centrum Szyfrów Enigma w Poznaniu

Architekt/Urbanista

OVO Grąbczewscy Architekci

• wyróżnienie
Mieszkanie Plus, ul. Okólna, Toruń

• wyróżnienie
Jeleniogórska Spółdzielnia Mieszkaniowa, Strefa wejścia

Obiekt zabytkowy:

• Teatr Baj w Warszawie
• wyróżnienie
Kamienica Wielopokoleniowa (Warszawa Praga)

Wyróżnienie specjalne:

Zakład Ubezpieczeń Społecznych

Obiekt mieszkalny/hotelowy

Dom Marzeń w Gdyni

Obiekt zabytkowy

Muzeum Emigracji w Gdyni

Przestrzeń publiczna

wyróżnienie
Park Miejski w Starogardzie Gdańskim

Obiekt biurowo-handlowy

Malta House (Poznań)

Obiekt mieszkalny/hotelowy

wyróżnienie
Osiedle Mickiewicza w Warszawie

Obiekt zabytkowy

Muzeum Książąt Czartoryskich w Krakowie

Lider Dostępności 2019

Laureaci Konkursu

Grand Prix
Uniwersytet Warszawski

Architekt/urbanista
JEMS Architekci

Sieć placówek
oddziały BNP Paribas Bank Polska

Obiekt kulturalny/edukacyjny

- Centrum Edukacji Ekologicznej w Nowej Palmiarni, Muzeum Łazienki Królewskie w Warszawie
- Przedszkole „Żółty Słonik” w Suwałkach

Obiekt usługowy

- KÄRCHER Hala Cracovia Centrum Sportu Niepełnosprawnych
- wyróżnienie

Centrum Aktywności Międzypokoleniowej „Nowolipie” w Warszawie

Obiekt mieszkalny/hotelowy
Dom Studencki „Hanka” w Poznaniu

Obiekt mieszkalny/hotelowy
wyróżnienie
Centrum Rehabilitacji Społecznej i Zawodowej – Zakład Aktywności Zawodowej „Stoneczne Wzgórze” w Tarnowie

Obiekt zabytkowy

- Muzeum Warszawy
- wyróżnienie

Muzeum Podgórze, Oddział Muzeum Krakowa

Przestrzeń publiczna
wyróżnienie
przebudowa ulicy Św. Marcin w Poznaniu

Lider Dostępności 2018

Laureaci Konkursu

Grand Prix
Grupa Skanska

Samorząd
Miasto Poznań

Architekt/urbanista
Marek Wysocki

Obiekt usługowy
GreenDay

Przestrzeń publiczna
Plac Europejski w Warszawie

Obiekt usługowy

- wyróżnienie

Centrum Handlowe Posenia

wyróżnienie
Gdański Teatr Szekspirowski

Sieć placówek
Łódzka Kolej Aglomeracyjna

Obiekt zabytkowy

- EUROPEUM – Ośrodek Kultury Europejskiej (Oddział Muzeum Narodowego w Krakowie)
- wyróżnienie

EC1 Łódź – Miasto Kultury

Obiekt mieszkalny
Skanska Residential Development Poland

Lider Dostępności 2017

Laureaci Konkursu

Grand Prix
Miasto Katowice

Samorząd
Miasto Katowice

Architekt/urbanista
Tomasz Konior

Obiekt usługowy
Lotnisko Chopina

Przestrzeń publiczna
Plac miejski z targowiskiem i Ratuszem w Siechnicach

Obiekt mieszkalny
Dom Studenta Nr 4 przy ul. Zamenhofa w Warszawie

Sieć placówek
Uniwersytet Warszawski

Obiekt zabytkowy

- Stara Oranżeria z Teatrem Królewskim i Formiernią w Łazienkach Królewskich w Warszawie
- wyróżnienie

Muzeum Armii Krajowej im. gen. Emila Fieldorfa „Nila” w Krakowie

Lider Dostępności 2016

Laureaci Konkursu

Grand Prix
Miasto Gdynia

Samorząd
Miasto Gdynia

Architekt/urbanista
Ingarden & Ewý Architekci

Przestrzeń publiczna
Szpilkostrada we Wrocławiu

Sieć placówek
Poczta Polska

Obiekt użyteczności publicznej

- Centrum Kongresowe ICE Kraków
- wyróżnienie

Stacja Paliw PKN Orlen S.A. nr 682 przy al. Solidarności 100 w Warszawie

Obiekt zabytkowy
Sukiennice (Oddział Muzeum Narodowego w Krakowie)

Obiekt mieszkalny/biurowy
Laboratorium
Tech-Safe-Bio w Centralnym Instytucie Ochrony Pracy – Państwowym Instytucie Badawczym

Patronat Honorowy

RP

Patronat Honorowy
Prezydenta Rzeczypospolitej Polskiej
Andrzeja Dudy

Organizatorzy Konkursu



Partner instytucjonalny



Projekt współfinansowany
ze środków PFRON

Patronat medialny

