



LIDER
DOSTĘPNOŚCI

8. Konkurs
Architektoniczno-Urbanistyczny
2023

Patronat Honorowy
Prezydenta Rzeczypospolitej Polskiej
Andrzeja Dudy



Fot. Marta Kuśmierz

Dostępność jest dobrem wspólnym

Dostępność architektoniczna to dziś powszechnie obowiązujący standard. Tak się po prostu buduje, takie jest prawo i wymóg cywilizacyjny. Jaki jest w takim razie cel konkursu „Lider Dostępności”, skoro wszystko zostało uregulowane? Okazuje się, że dostępność i projektowanie uniwersalne można rozumieć bardzo różnie. Jedni budują, bo tak trzeba, traktując dostępność jako konieczność, inni widzą w niej szansę na nową jakość życia dla wszystkich. Dlatego dzisiaj mówimy o inkluzyjności czy dostępności łączącej potrzeby ogółu, gdyż z tych samych podjazdów, szerokich drzwi i intuicyjnych wind korzystamy wszyscy.

Kluczem do zrozumienia nowej dostępności jest otwartość. Popatrzmy na kampus Forest, naszego zwycięzcę w kategorii Obiekt biurowo-handlowy. Chociaż to biurowiec, każdy może tu wejść z ulicy. Przechodnie, również ci na wózkach, mogą skorzystać z zielonego tarasu na dachu, ale też z patio, balkonów i loggi – dostępnych dla wszystkich. Zamiast przestrzeni skierowanej wyłącznie do pracowników w garsonkach i garniturach dostaliśmy przestrzeń wspólną, dla pracowników, mieszkańców sąsiednich domów oraz tych wszystkich, którzy zechcą z niej skorzystać. Z kolei w nowocześnie rozbudowanej Oficynie Przytułku św. Franciszka Salezego, działającej obok Domu Opieki Społecznej, jest pomysł na włączenie społeczności lokalnej w swoje aktywności. Na wspieranie osób ze szczególnymi potrzebami nie tylko z grona mieszkańców

Domu, ale także spoza niego. Sprzyja temu dostępna architektura, podjazdy, windy – łatwiej być bowiem otwartym, kiedy przestrzeń pozbawiona jest barier.

Dostępność architektoniczna jest dziś nieodzowna w każdej sytuacji, służy także wspomnieniom i refleksji – tu dobrym przykładem jest Izba Pamięci przy Cmentarzu Powstańców Warszawy na Woli, składająca się z dwóch pawilonów i Muru Pamięci. To ważne dla naszej tożsamości miejsce jest w pełni dostępne! Pomyślano, aby wszyscy mogli się tu dostać i skorzystać z ponadczasowego przestania. Przy okazji pięknie wkomponowano pawilony i mur w otaczającą je przestrzeń, tworząc dostępny „spacer pamięci”. A skoro o spacerze mowa – pod wpływem naszego konkursu wybieram się do Świnoujścia. Nie na plażę, ale właśnie na spacer. Przejdę się Promenadą Zdrowia – prawie kilometrową ścieżką dla pieszych, rowerzystów i rolkarzy, z której dobrodziejstw: braku krawężników, równej nawierzchni, ławek, cienia korzystają też osoby z niepełnosprawnością. Każda ze stref ruchu jest tu wydzielona, co sprawia, że uprawianie sportów lub po prostu spaceru wśród zieleni są nie tylko przyjemne, ale i bezpieczne. Nareszcie dostępność wychodzi do ludzi, staje się dobrem wspólnym, czymś, czym możemy się dzielić i z czego razem cieszyć.

Ewa Pawłowska
Prezes Stowarzyszenia Przyjaciół Integracji



Fot. Jakub Szymczuk/KPRP

Konkurs staje się mocną marką

Tym, co decyduje o wspólnym charakterze przestrzeni publicznej, jest jej powszechna, równa dostępność. Siedem lat temu w przeświadczeniu, że brak barier w przestrzeni publicznej należy do najważniejszych czynników budujących i cementujących wspólnotę nowoczesnego państwa, objąłem patronat honorowy nad pierwszym Konkursem „Lider Dostępności”. Dzisiaj patrzę na projekty uczestników kolejnej już ósmej jego edycji z uznaniem i satysfakcją. Płyną one ze świadomości, że każdy ze zgłoszonych pod obrady konkursowego jury projektów powiększa jakże ważną wspólną przestrzeń, a przez to podnosi standard życia Polaków, otwierając nowe obszary samodzielnego funkcjonowania przed osobami o ograniczonej sprawności spowodowanej wiekiem czy też chorobą. Serdecznie gratuluję tegorocznym „Liderom Dostępności” – zdobywcom nagród i wyróżnień. Wszystkim uczestnikom konkursowej rywalizacji, zainspirowanym przez twórcę Stowarzyszenia Przyjaciół Integracji, śp. Pana Piotra Pawłowskiego, dziękuję za wrażliwość i wspaniałe prace projektowe.

Z radością obserwuję, jak przyznawany w Konkursie tytuł zyskuje na przestrzeni lat markę i jak wymiennie wpływa na kształtowanie nowych trendów. Dzięki temu z naszego otoczenia stopniowo znikają bariery i pojawiają się rozwiązania umożliwiające pokonywanie tych już istniejących. Cieszy mnie zwłaszcza to, że coraz częściej proces eliminowania przeszkód utrudniających samodzielne funkcjonowanie osobom o ograniczonej mobilności i możliwościach sensorycznych zaczyna się właśnie na etapie planowania i że coraz mniej przebudowujemy, a coraz więcej przewidujemy.

Dzisiaj sprawni możemy w przyszłości doświadczyć niepełnosprawności i „uwięzienia” we własnym domu czy mieszkaniu. W obliczu starzenia się społeczeństwa potrzeba eliminowania wszelkich potencjalnych ograniczeń i wykorzystania rozwiązań minimalizujących ryzyko różnego rodzaju kontuzji staje się szczególnie pilna. Mam głębokie przekonanie, że trend wskazywany przez „Liderów Dostępności” będzie się z czasem popularyzował, obejmując coraz szerzej indywidualne i zbiorowe budownictwo mieszkaniowe, w tym także jedno- czy dwukondygnacyjne.

Serdecznie dziękuję członkom Kapituły za wnikliwą ocenę zgłoszonych projektów i wybór tych najlepszych, wzorcowych. Raz jeszcze gratuluję laureatom, a wszystkim uczestnikom Konkursu życzę kolejnych sukcesów.

Andrzej Duda

Prezydent Rzeczypospolitej Polskiej

Kategorie i Kapituła



Konkurs Architektoniczno-Urbanistyczny Stowarzyszenia Przyjaciół Integracji i Towarzystwa Urbanistów Polskich organizowany jest pod honorowym patronatem Prezydenta Rzeczypospolitej Polskiej Andrzeja Dudy. Cel Konkursu to promowanie projektowania uniwersalnego oraz najlepszych rozwiązań architektonicznych i urbanistycznych w zakresie dostosowania budynków i przestrzeni do potrzeb osób z różnymi rodzajami niepełnosprawności.

Kapituła Konkursu „Lider Dostępności 2023” przyznała osiem nagród i dwa wyróżnienia. Podczas gali finałowej Prezydent RP Andrzej Duda wręczył nagrody w następujących kategoriach:

- Architekt/urbanista
- Przestrzeń publiczna
- Duży obiekt użyteczności publicznej
- Obiekt usług lokalnych
- Obiekt biurowo-handlowy
- Obiekt mieszkalny/hotelowy
- Obiekt zabytkowy

Kapituła Konkursu „Lider Dostępności 2023” obradowała pod przewodnictwem ministra **Piotra Ćwika**, Zastępcy Szefa Kancelarii Prezydenta RP, w składzie:

Grażyna Wereszczyńska

Zastępca Dyrektora w Biurze Dialogu, Samorządu i Rozwoju Kancelarii Prezydenta RP

Maciej Chojnowski

Ekspert, Biuro Prasowe Kancelarii Prezydenta RP

Magdalena Olszewska

Naczelnik Wydziału Dostępności, Departament Europejskiego Funduszu Społecznego w Ministerstwie Funduszy i Polityki Regionalnej

Tomasz Majda

Prezes Zarządu Głównego Towarzystwa Urbanistów Polskich

prof. Krystyna Solarek

Towarzystwo Urbanistów Polskich, Prodziekan ds. Nauki Wydziału Architektury Politechniki Warszawskiej

Dorota Sibińska

Architekt, xystudio

Andrzej Gajczyk

Architekt, wykładowca Akademii Sztuk Pięknych w Warszawie

Kamil Kowalski

Dyrektor Integracja LAB

Katarzyna Rzehak

Specjalista projektowania uniwersalnego, Integracja LAB

Anna Drzewiecka

Architekt, Integracja LAB

Zapraszamy do udziału w 9. edycji Konkursu „Lider Dostępności”. Na zgłoszenia czekamy do 15 marca 2024 roku. Warunki uczestnictwa oraz karta zgłoszenia do pobrania ze strony: www.integracja.org/lider-dostepnosci/



fot. Bartek Barczyk

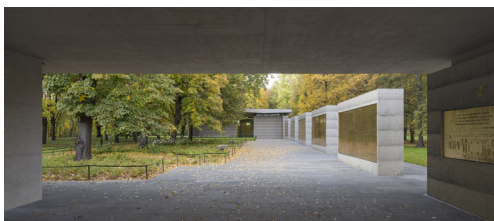
Architekt/urbanista

OVO Grąbczewscy Architekci

OVO Grąbczewscy Architekci to biuro architektoniczne z siedzibą w Katowicach, prowadzone przez Barbarę, Oskara i Marka Grąbczewskich, zajmujące się projektowaniem we wszystkich skalach – od urbanistyki, architektury budynków publicznych, przez budynki prywatne, domy, wnętrza aż do instalacji artystycznych, wystaw i mebli. Za swoją twórczość architektoniczną otrzymali ponad sto międzynarodowych oraz krajowych nagród, wyróżnień i nominacji, m.in.: Nagrodę Roku SARP dla najlepszych budynków zrealizowanych w Polsce (2006, 2016),

nagrodę Polski Cement w Architekturze (2007), Europe 40 under 40 (2009), Sportowy Obiekt Roku 2011, finał nagrody Życie w Architekturze (2012, 2015), nominację do nagrody UE im. Miesa van der Rohe (2017) OVO_Grąbczewscy_Architekci. Projekty OVO były publikowane oraz wystawiane w Atenach, Amsterdamie, Florencji, Budapeszcie, Bukareszcie, Sofii i Pradze. W 2022 roku, z okazji 20-lecia działalności OVO, w Architekturze Galerie Berlin zaprezentowana została monograficzna wystawa „OVO Grąbczewscy – Playing Architecture”. Do najważniejszych realizacji pracowni należą: Pawilon Paleontologiczny w Krasiejowie (wraz z Goczołowie Architekci, 2006), Ośrodek Zdrowia i Pomocy Społecznej w Gierątowicach (2010), Muzeum Ognia w Żorach (2015), Ośrodek Zdrowia w Przyszowicach (2016), Łaźnia Łącuskowa w Kopalni Luiza w Zabrze (wraz z Konior Studio, 2016), Centrum Administracyjne Gminy Wielka Wieś (2016), Siedziba firmy EXG w Częstochowie (2020). Obecnie OVO rozpoczęło nadzory nad realizacjami ekologicznego zespołu mieszkaniowego dla katowickiego TBS przy ul. Mariackiej oraz Centrum Wiedzy Cognitarium w Koszalinie, będących wynikiem wygranych konkursów. Ważnym aspektem realizacji pracowni OVO jest pełna dostępność architektoniczna; to standard, w którym architekci pracują: „Współczesne budynki powinny być piękne, efektowne, funkcjonalne, ekologiczne, ekonomiczne – udowadniające jednocześnie, że projektowanie dostępne nie upośledza architektury i nie jest dla niej ciężarem czy przykrym obowiązkiem – wręcz przeciwnie, że może i powinno ono być obecne w każdym budynku najwyższej klasy”.

Architekci mają na swoim koncie projekty zarówno tak spektakularne jak Muzeum Ognia w Żorach, jak i bardziej kameralne, np. ośrodki zdrowia w gminach wiejskich w Gierątowicach i Przyszowicach. Niezależnie jednak od skali realizacji, jej przeznaczenia i lokalizacji, są to budynki, które reprezentują najwyższy poziom architektoniczny i wpisują się do kanonu polskiej architektury. To architektura racjonalna, przyjazna wszystkim użytkownikom przestrzeni, która uwzględnia lokalną tradycję i materiały, rozwiązania proekologiczne, a nade wszystko odznacza się dostosowaniem do potrzeb wszystkich grup użytkowników, w tym tych z niepełnosprawnością.



fot. J. Sokołowski

Przestrzeń publiczna – dwie nagrody *ex aequo*

Izba Pamięci przy Cmentarzu Powstańców Warszawy

Projekt architektoniczny: Bujnowski Architekci

Inwestor: Muzeum Warszawy

Izba Pamięci przy Cmentarzu Powstańców Warszawy to obiekt, na który składa się Izba Pamięci, Mury Pamięci oraz pawilon wejściowy. Jego zadaniem jest zachowywanie i przywracanie pamięci – o poległych podczas Powstania Warszawskiego i II wojny światowej – wszelkimi sposobami jak najszerszemu gronu: od lokalnych po międzynarodowe, od najmłodszych po najstarszych. Założenia te miały konkretne odzworowanie w projekcie. Szczególną uwagę zwrócono na szeroko rozumianą dostępność kompleksu. Realizacja zakłada dostępność dla osób z niepełnosprawnością ruchu, osób starszych, niedowidzących i niedostyszących. Obiekt wkomponowuje się w otaczającą przestrzeń, płynnie łączy się z istniejącymi ścieżkami, chodnikami i ciągami komunikacyjnymi. Znajdują się w nim dostosowane toalety, systemy przywołujące, pętle indukcyjne, tabliczki informacyjne w alfabecie Braille'a oraz mapy o charakterze tyflograficznym w trzech formach uszczegółowienia i czytelności. Zapewniono również pomieszczenie dla rodzica z dzieckiem. Co ważne, twórcy, planując elementy dostępności, pokazali, że można wznosić obiekty dostosowane do potrzeb wszystkich użytkowników, zachowując jednocześnie najwyższe standardy architektoniczne i estetyczne. W tym przypadku dostępność to również udostępnienie wysokiej jakości materiałów, ikon wzornictwa meblarskiego i włączenie do realizacji wyrobów nawiązujących do tradycyjnego rzemiosła.

Jest to obiekt, w którym rozwiązania architektoniczne ściśle korespondują z misją, którą ma on spełniać. Dostosowanie światła, stopniowe odcinanie odbiorców od ruchliwej ulicy, całkowite wyciszenie miejsc wystawowych, efekt echa w pomieszczeniach – to tylko niektóre z elementów, które pracują na utrzymanie charakteru przestrzeni, potęgując równocześnie kontrast z zewnętrznym gwarem parku, mającego przybliżyć odbiorcom przesłanie Izby Pamięci.

Promenada Zdrowia w Świnoujściu

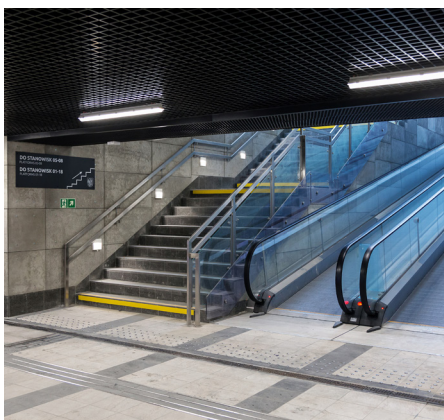
Projekt architektoniczny: Pracownia Projektowa PP Studio

Patryk Pniewski

Inwestor: Urząd Miasta Świnoujście

Promenada Zdrowia to unikatowy projekt, którego celem było stworzenie spójnego przestrzennie oraz estetycznie założenia urbanistycznego, które wyznaczy w mieście centrum kurortu. Inwestycja odmieniła wygląd dzielnicy nadmorskiej, przywracając jej dawny charakter. Przestrzeń zachęca do aktywnego odpoczynku oraz bezpośredniego obcowania z przyrodą. Stworzony ciąg rekreacyjny składa się z trzech ścieżek: dla pieszych, rowerzystów i miłośników rolek oraz deskorolek. Ścieżki oddzielone są pasami zieleni: drzew, krzewów, traw i bylin. Łącznie zasadzono ponad 40 gatunków roślin. Charakterystyczne dla układu roślinnego jest przejście koloru liści i kwiatów od zielono- i białoniebieskich poprzez soczyste żółcie i pomarańcze do energetycznego punktu centralnego z kolorami czerwieni i purpury, aż do strefy wyciszenia z kwiatami w odcieniu fioleto i różu. Na całym prawie kilometrowym obszarze rozmieszczono dodatkowe atrakcje, jak: siłownię zewnętrzną, place zabaw dla dzieci, małą scenę, fontannę, kurtyny wodne, zacieniacze w kształcie wielkich parasoli, zielone tunele obsadzone bluszczem i wisterią, poidła wodne i dziesiątki ławek. Elementem inwestycji jest również nowe wejście na plażę przystosowane do potrzeb osób z niepełnosprawnością, dzięki któremu zyskali oni dostęp do kładki spacerowej na wydmie. Promenada Zdrowia dzięki zastosowanym rozwiązaniom jest wzorcowym przykładem projektowania uniwersalnego. Twórcy przestrzeni otworzyli ją na wszystkich użytkowników, bez konieczności wprowadzania specjalnych rozwiązań skierowanych do konkretnych grup odbiorców.





Duży obiekt użyteczności publicznej

Zachodnia Brama Metropolii Silesia – Centrum Przesiadkowe w Gliwicach

Projekt architektoniczny: Mostostal Zabrze Biprohut S.A.

Inwestor: Urząd Miejski w Gliwicach

Centrum Przesiadkowe w Gliwicach to przykład doskonale zrealizowanej inwestycji miejskiej, która nie tylko spełnia wymogi prawne dotyczące zapewnienia dostępności osobom ze specjalnymi potrzebami, ale również realizuje szereg rozwiązań mających charakter dobrych praktyk. Inwestycja w jednym miejscu koncentruje transport autobusów miejskich i metropolitalnych, autokarowych przewoźników krajowych i międzynarodowych. Kompleks Centrum Przesiadkowego połączono nowo wybudowanym tunelem z istniejącym dworcem PKP, dzięki czemu podróżni z łatwością mogą przesiadać się między różnymi środkami transportu.

Obiekt składa się z sześciu zadaszeń i dwóch budynków (budynku głównego wraz z zadaszeniami i Budynku Pomocniczego), układu drogowego, infrastruktury podziemnej, małej architektury oraz odrestaurowanej, zabytkowej wieży ciśnień. W budynku głównym i tunelu łączącym dworzec PKP z Centrum Przesiadkowym zamontowano windę dostosowaną do potrzeb osób z niepełnosprawnością (wyposażoną m.in. w system głosowy, wypukłe przyciski i pasy ostrzegawcze na drzwiach). Użytkownicy obiektu, w tym osoby z niepełnosprawnością mogą skorzystać z trawelatora (ruchomej pochylni) prowadzącego z peronów do tunelu oraz pochylni w wyjściu z tunelu. W budynku głównym znajdują się m.in. toalety dla osób z niepełnosprawnością oraz rodziców z małymi dziećmi. Punkt Obsługi Pasażerów wyposażono w pętlę indukcyjną oraz obniżono w nim ladę. Szczególną wagę przywiązano do dostosowania obiektu do potrzeb osób niewidomych i niedowidzących – w inwestycji uwzględniono sugestie przedstawicieli Polskiego Związku Niewidomych. W efekcie obiekt ma ponad 2,5 km ścieżek naprowadzających i pól uwagi, siedem tyflomap, które ułatwiają poruszanie się po obiekcie osobom niewidomym i niedowidzącym, oraz tabliczki z wypukłym tekstem i w alfabecie Braille'a na drzwiach do pomieszczeń. Swobodne i bezpieczne poruszanie się po obiekcie zapewniają m.in. automatycznie otwierane drzwi, obniżone krawężniki przy przejściach dla pieszych, pasy ostrzegawcze na krawężniach schodów i przy różnicach poziomów, oznaczenia kontrastowe na szklanych drzwiach, liczne piktogramy oraz sygnalizacja świetlna z komunikatami głosowymi.

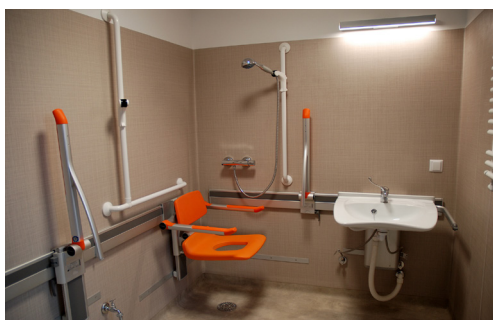


Obiekt usług lokalnych

Oficyna Przytułku św. Franciszka Salezego

Inwestor: Towarzystwo Przytułku św. Franciszka Salezego w Warszawie

Projektant architektoniczny: ArDJ Sp. z o.o.



Towarzystwo Przytułku św. Franciszka Salezego to organizacja filantropijna o 120-letniej historii, działająca w sercu warszawskiego Powiśla, której celem jest niesienie pomocy osobom starszym i potrzebującym oraz integracja lokalnego środowiska senioralnego. Towarzystwo, poszukując przestrzeni do realizacji nowych inicjatyw, podjęło decyzję o modernizacji i rozbudowie dawnych obiektów gospodarczych, przylegających do budynku głównego Przytułku, w którym mieści się Dom Pomocy Społecznej. W wyniku remontu i rozbudowy powstał dwupiętrowy, nowatorski wizualnie i architektonicznie kompleks o powierzchni użytkowej 350 mkw. Budynek jest wolny od architektonicznych barier poziomych i pionowych przestrzeni komunikacyjnej. W Oficyne znajduje się siedem pomieszczeń dostosowanych do potrzeb osób z niepełnościami. Na trzech kondygnacjach oznaczonych różnymi kolorami zlokalizowane są: sala dzienna, aneks kuchenny, pomieszczenie socjalne z szatnią, sala gimnastyczna, mediateka, pomieszczenia terapeutyczne. Pomieszczenia główne i sanitariaty wyposażono w system przyzywowy, a aneks kuchenny i łazienki – w innowacyjny sprzęt, m.in.: opuszczane blaty, umywalki i górne szafki, które zapewniają samodzielne i bezpieczne korzystanie przez osoby starsze i z ograniczeniami w poruszaniu się oraz wysoki komfort pracy opiekuna. Wyróżnikiem obiektu jest również przelotowa winda, która pozwala w bezpieczny i wygodny sposób przemieszczać się nie tylko między kondygnacjami, ale też budynkiem Oficyny i Domu Pomocy Społecznej.

Przytułkowa Oficina pełni funkcję miejsca lokalnej aktywności, w którym odbywają się liczne zajęcia, m.in.: gimnastyka ogólnousprawniająca, spotkania brydżowe, warsztaty artystyczne, cykliczne spotkania w ramach Klubu Ludzi Ciekawych Świata i warsztaty muzyczno-wokalne.



Obiekt biurowo-handlowy

Kampus biurowy Forest

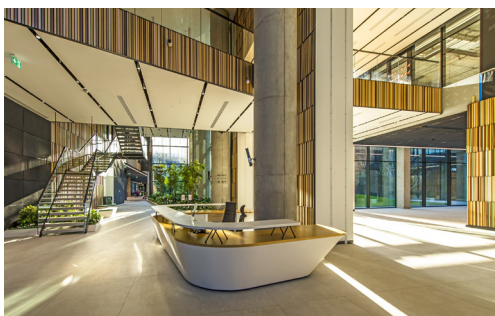
Projekt architektoniczny: HRA Architekci

Inwestor: HB Reavis Poland



Kampus Forest powstał na niegdyś niedostępnym 2-hektarowym terenie, który przeszedł metamorfozę i stał się jednym z najbardziej zielonych projektów biurowych w Warszawie. Wraz z nowym budynkiem rewitalizacji uległa najbliższa okolica, zniwelowano bariery architektoniczne i wprowadzono rozwiązania ułatwiające orientację.

Wszystkie elementy zapewniające dostępność zostały płynnie wpisane w strukturę budynku i jego otoczenia. Pomiędzy budynkami mieści się zielone patio, które otwiera się na pobliskie osiedle i zachęca do wytworzenia relacji sąsiedzkich. Ogród na dachu dostępny jest dla każdego – osób pracujących w budynku, sąsiadów i turystów. Z myślą o osobach z niepełnosprawnością zapewniono szerokie i przestronne przestrzenie wspólne, recepcje ze specjalnie obniżonymi kontuarami, windy wyposażone w system pozwalający przywołać kabinę bez konieczności używania przycisków oraz w interfejs dźwiękowy. Wokół budynku nie ma schodów, przy wejściach znajdują się drzwi otwierane automatycznie, a dostęp do obiektu ułatwiają czujniki ruchu.



Wyróżnienie

PZU Park

Projekt architektoniczny: Studio Quadra; Architekci PZU

Inwestor: MVGM Property Management Poland Sp. z o.o.

PZU Park składa się z 34 kondygnacji biurowych oraz piętra z ogólnodostępnym tarasem. Obiekt w całości przystosowany jest dla osób z niepełnosprawnościami. Zapewniono szerokie ciągi komunikacyjne i łatwy dostęp do wszystkich pomieszczeń. Obiekt ma dostosowane do potrzeb wszystkich użytkowników: szatnie, kuchnie, miejsca pracy indywidualnej oraz toalety i prysznice. Wprowadzono również mniej standardowe rozwiązania, jak: biurka o regulowanej wysokości, pętle indukcyjne; zapewniono obecność tłumacza języka migowego. W budynku zastosowano czytelną, kontrastową identyfikację wizualną.





Obiekt mieszkalny/hotelowy

Dom Ronalda McDonalda

Projekt architektoniczny: AFP ARCHITEKCI

Inwestor: Fundacja Rolanda McDonalda

Dom Ronalda McDonalda w Warszawie to obiekt o funkcji zamieszkania zbiorowego, który zapewnia bezpłatne pobyty dla rodzin dzieci długo hospitalizowanych. To drugi tego typu obiekt w Polsce (na świecie powstało 378 Domów Ronalda McDonalda przy największych publicznych szpitalach dziecięcych). Warszawski dom służy rodzinom najmłodszych pacjentów Dziecięcego Szpitala Klinicznego UCK WUM. Obiekt realizuje nowoczesną ideę leczenia Family Centered Care – opieki nad całą rodziną dziecka hospitalizowanego. Opiekujący się dzieckiem rodzice dzięki pobytowi w Domu mogą być blisko niego razem ze zdrowym rodzeństwem, babcią czy dziadkiem

tak długo, jak długo trwa leczenie w szpitalu. Wypoczęci i zaopiekowani rodzice stają się większym wsparciem dla dziecka, mają lepszy kontakt z personelem medycznym i łatwiej znoszą stres związany z chorobą. Dom powstał na terenie kampusu uniwersytetu medycznego, w bezpośrednim sąsiedztwie budynku szpitala pediatrycznego. Pozbawiony jest barier architektonicznych: wejścia dostępne są z poziomu terenu, w budynku zaprojektowano szerokie korytarze, odpowiednią szerokość drzwi, nie ma progów, jest winda, która umożliwi dostęp do każdej kondygnacji. Wszystkie pomieszczenia przeznaczone do wspólnego użytkowania – tj. duża wspólna kuchnia z jadalnią, pralnia, łazienki, hol, biblioteka, taras na parterze i zielony taras na pierwszym piętrze – przystosowane są do użytkowania przez osoby z niepełnosprawnością. Każda rodzina ma swoją osobistą przestrzeń: przestronne, komfortowo wyposażone pokoje z łazienkami. W budynku jest ich 25 z maksymalnie 50 miejscami noclegowymi. Dwa pokoje wyposażono we wszystkie udogodnienia dla rodziców z niepełnosprawnością. Obiekt spełnia najwyższe standardy dostępności, jakości i estetyki. Architektura Domu Ronalda McDonalda, jego wyposażenie i układ funkcjonalny sprzyjają integracji, dając jednocześnie każdemu mieszkańcowi intymność i możliwość odosobnienia.

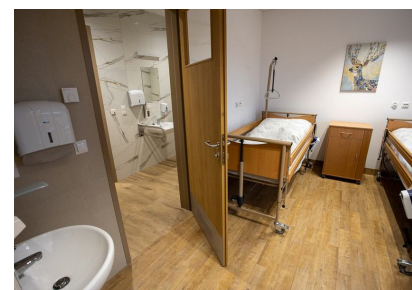
Wyróżnienie

Centrum Opieki Wytchnieniowej „Dom Światła” w Toruniu

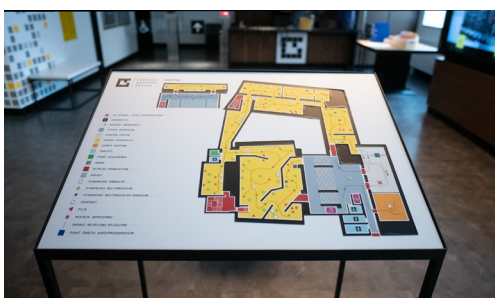
Projekt architektoniczny: Pracownia Projektowa SKALA z Torunia

Projektant: Anita Gliwa

Inwestor: Fundacja „Światło”



Centrum Opieki Wytchnieniowej „Dom Światła” to inwestycja, którą jury doceniło za realną odpowiedź na potrzeby lokalnej społeczności. Funkcją obiektu jest zapewnienie wsparcia dla rodzin i opiekunów sprawujących opiekę nad osobami niesamodzielnymi. Wykorzystując stosunkowo nieduży budżet, zapewniono pełną dostępność przestrzeni, oznaczono pomieszczenia napisami w alfabecie Braille’a, wszystkie sale mają odpowiednią szerokość drzwi, umożliwiającą korzystanie z nich osobom poruszającym się na wózkach albo przy chodzikach. Łazienki są w pełni dostosowane do potrzeb osób z niepełnosprawnością. Szczególną uwagę zwrócono na to, by pomieszczenia były przestronne i jasne, co sprzyja działaniom terapeutycznym i interakcjom społecznym.



Obiekt zabytkowy

Centrum Szyfrów Enigma

Podmiot zarządzający: Poznańskie Centrum Dziedzictwa

Wykonawca projektu koncepcji ideowej i funkcjonalnej:
New Amsterdam

Wykonawcy inwestycji: konsorcjum ATREM, firma budowlana DOTA i New Amsterdam

Centrum Szyfrów Enigma to miejsce, które za pośrednictwem multimedialnej, interaktywnej ekspozycji opowiada o historii złamania szyfrów maszyny Enigma, a także o historii utajniania informacji na przestrzeni dziejów. Budynek Collegium Martineum, w którym mieści się Centrum, zlokalizowany jest w ścisłym centrum Poznania, w obszarze objętym statusem Pomnika Historii. Centrum stanowi doskonały przykład obiektu pod ochroną konserwatorską, przebudowanego na cele wystawienniczo-edukacyjne, który w przemyślny sposób został przystosowany do potrzeb osób ze szczególnymi potrzebami. Przestrzeń Centrum jest dostępna architektonicznie przez rozwiązania takie, jak: platformy pionowe, pochylnie i windy, automatycznie otwierane drzwi główne, brak progów. Poręcze w ciągach komunikacyjnych są oznaczone w alfabecie Braille'a, schody – kontrastowymi, fakturowymi taśmami, a zmiany poziomów na ekspozycji – polami uwagi. Przy wejściach do budynku zlokalizowane są znaczki TOTUPOINT. Z przestrzenią można się zapoznać w formie audiodeskrypcji oraz tyflografik. Na tyflografikach zostały przybliżone mechanizmy działania maszyn Enigma i bomby Rejewskiego. Zwiedzający mają do dyspozycji przenośne pętle indukcyjne dołączane do audioprzewodników. Ekspozycję Centrum zwiedza się z audioprzewodnikiem w wersjach: z audiodeskrypcją, w Polskim Języku Migowym, w tekście łatwym do czytania i rozumienia (ETR) i w czterech językach obcych. Audiościeżka w tekście łatwym została wyposażona w uproszczone modele do szyfrowania. W przestrzeni ekspozycji znajduje się pokój wyciszenia dostępny dla zwiedzających oraz jedna z czterech toalet zlokalizowanych w obiekcie, dostosowanych do potrzeb osób z niepełnosprawnością. Rozwiązania skierowane do osób z niepełnosprawnością powstały we współpracy z nimi, tak aby jak najlepiej im służyły.

Lider Dostępności 2022

Laureaci Konkursu

Grand Prix
Dom Pomocy Społecznej nr 1, Poznań, ul. Żołnierzy Wyklętych

Architekt/urbanista
Ewa Kuryłowicz

Przestrzeń publiczna
Browary Warszawskie

Przestrzeń publiczna (nagroda główna ex equo)
Trasa Turystyczna od Kopy do Równi pod Śnieżką

Duży obiekt użyteczności publicznej
wyróżnienie
Dworzec Autobusowy w Kielcach

Obiekt usług lokalnych
Szkoła nr 400 w Wilanowie

Obiekt biurowo-usługowy
wyróżnienie
Centrum Południe, Wrocław

Obiekt mieszkalno-hotelowy:
• Dom Pomocy Społecznej nr 1, Poznań, ul. Żołnierzy Wyklętych

• *wyróżnienie*
Mieszkanie Plus, ul. Okólna, Toruń

• *wyróżnienie*
Jeleniogórska Spółdzielnia Mieszkaniowa, Strefa wejścia

Obiekt zabytkowy:
• Teatr Baj w Warszawie
• *wyróżnienie*
Kamienica Wielopokoleniowa (Warszawa Praga)

Wyróżnienie specjalne:
Zakład Ubezpieczeń Społecznych

Lider Dostępności 2021

Laureaci Konkursu

Architekt/urbanista
Krzysztof Chwalibóg

Duży obiekt użyteczności publicznej
Stacja metra Młynów

Obiekt usług lokalnych
• Przedszkole Miejskie nr 20 im. Smoka Felusia w Mielcu
• Szkoła Podstawowa nr 174 w Warszawie Wesolej

• *wyróżnienie*
Budynek terapeutyczno-edukacyjny w Mikoszewie

Obiekt biurowo-handlowy
• Budynek „Nowy Targ” we Wrocławiu
• Varso Place w Warszawie

Obiekt mieszkalny/hotelowy
Dom Marzeń w Gdyni

Obiekt zabytkowy
Muzeum Emigracji w Gdyni

Przestrzeń publiczna
wyróżnienie
Park Miejski w Starogardzie Gdańskim

Lider Dostępności 2020

Laureaci Konkursu

Grand Prix
Muzeum Narodowe w Krakowie

Architekt/urbanista
Xystudio

Duży obiekt użyteczności publicznej
Brama Poznania

Duży obiekt użyteczności publicznej
Europejskie Centrum Muzyki Krzysztofa Pendereckiego w Lustawicach

Obiekt usług lokalnych
Dom dla bezdomnych w Jankowicach

Obiekt usług lokalnych
Pływająca baza nurkowa na jeziorze Płocie

Obiekt biurowo-handlowy
Malta House (Poznań)

Obiekt mieszkalny/hotelowy
wyróżnienie
Osiedle Mickiewicza w Warszawie

Obiekt zabytkowy
Muzeum Książąt Czartoryskich w Krakowie

Lider Dostępności 2019

Laureaci Konkursu

Grand Prix
Uniwersytet Warszawski

Architekt/urbanista
JEMS Architekci

Sieć placówek
oddziały BNP Paribas Bank Polska

Obiekt kulturalny/edukacyjny

- Centrum Edukacji Ekologicznej w Nowej Palmiarni, Muzeum Łazienki Królewskie w Warszawie
- Przedszkole „Żółty Stonik” w Suwałkach

Obiekt usługowy

- KÄRCHER Hala Cracovia Centrum Sportu Niepełnosprawnych
- wyróżnienie Centrum Aktywności Międzypokoleniowej „Nowolipie” w Warszawie

Obiekt mieszkalny/hotelowy
Dom Studencki „Hanka” w Poznaniu

Obiekt mieszkalny/hotelowy
wyróżnienie
Centrum Rehabilitacji Społecznej i Zawodowej

– Zakład Aktywności Zawodowej „Stoneczne Wzgórze” w Tarnowie

Obiekt zabytkowy

- Muzeum Warszawy
- wyróżnienie Muzeum Podgórze, Oddział Muzeum Krakowa

Przestrzeń publiczna
wyróżnienie
przebudowa ulicy Św. Marcin w Poznaniu

Lider Dostępności 2018

Laureaci Konkursu

Grand Prix
Grupa Skanska

Samorząd
Miasto Poznań

Architekt/urbanista
Marek Wysocki

Obiekt usługowy
GreenDay

Przestrzeń publiczna
Plac Europejski w Warszawie

Obiekt usługowy

- wyróżnienie Centrum Handlowe Posnania
- wyróżnienie Gdański Teatr Szekspirowski

Sieć placówek
Łódzka Kolej Aglomeracyjna

Obiekt zabytkowy

- EUROPEUM – Ośrodek Kultury Europejskiej (Oddział Muzeum Narodowego w Krakowie)
- wyróżnienie EC1 Łódź – Miasto Kultury

Obiekt mieszkalny
Skanska Residential Development Poland

Lider Dostępności 2017

Laureaci Konkursu

Grand Prix
Miasto Katowice

Samorząd
Miasto Katowice

Architekt/urbanista
Tomasz Konior

Obiekt usługowy
Lotnisko Chopina

Przestrzeń publiczna
Plac miejski z targowiskiem i Ratuszem w Siechnicach

Obiekt mieszkalny
Dom Studenta Nr 4 przy ul. Zamenhofs w Warszawie

Sieć placówek
Uniwersytet Warszawski

Obiekt zabytkowy

- Stara Oranżeria z Teatrem Królewskim i Formiernią w Łazienkach Królewskich w Warszawie
- wyróżnienie Muzeum Armii Krajowej im. gen. Emila Fieldorfa „Nila” w Krakowie

Lider Dostępności 2016

Laureaci Konkursu

Grand Prix
Miasto Gdynia

Samorząd
Miasto Gdynia

Architekt/urbanista
Ingarden & Ewý Architekci

Przestrzeń publiczna
Szpilkostrada we Wrocławiu

Sieć placówek
Poczta Polska

Obiekt użyteczności publicznej

- Centrum Kongresowe ICE Kraków
- wyróżnienie Stacja Paliw PKN Orlen S.A. nr 682 przy al. Solidarności 100 w Warszawie

Obiekt zabytkowy
Sukiennice (Oddział Muzeum Narodowego w Krakowie)

Obiekt mieszkalny/biurowy
Laboratorium Tech-Safe-Bio w Centralnym Instytucie Ochrony Pracy – Państwowym Instytucie Badawczym



28. Wielka Gala Integracji

największe święto osób z niepełnosprawnością

18 listopada 2023 r. – Arena Ursynów

- Wręczenie Medali Przyjacieli Integracji
- Dyskusje, panele, wywiady
- Rozstrzygnięcie Konkursu „Laur Dostępności”
- Występy artystyczne, recitale, koncerty gwiazd

Więcej informacji o wydarzeniu na:

integracja.org/zmieniamy-swiadomosc/wielka-gala-integracji/

21. edycja Konkursu

„Człowiek bez barier”
promującego osoby z niepełnosprawnością,
które są inspiracją dla innych

Sierpień 2023
nabór zgłoszeń

5 grudnia 2023
gala finałowa w Zamku Królewskim w Warszawie

Więcej informacji o wydarzeniu na:
niepełnosprawni.pl/czlowiekbezbarier/



Organizator



Współorganizator



Partner instytucjonalny



Państwowy Fundusz
Rehabilitacji Osób
Niepełnosprawnych

Projekt współfinansowany
ze środków PFRON

Patronat medialny

